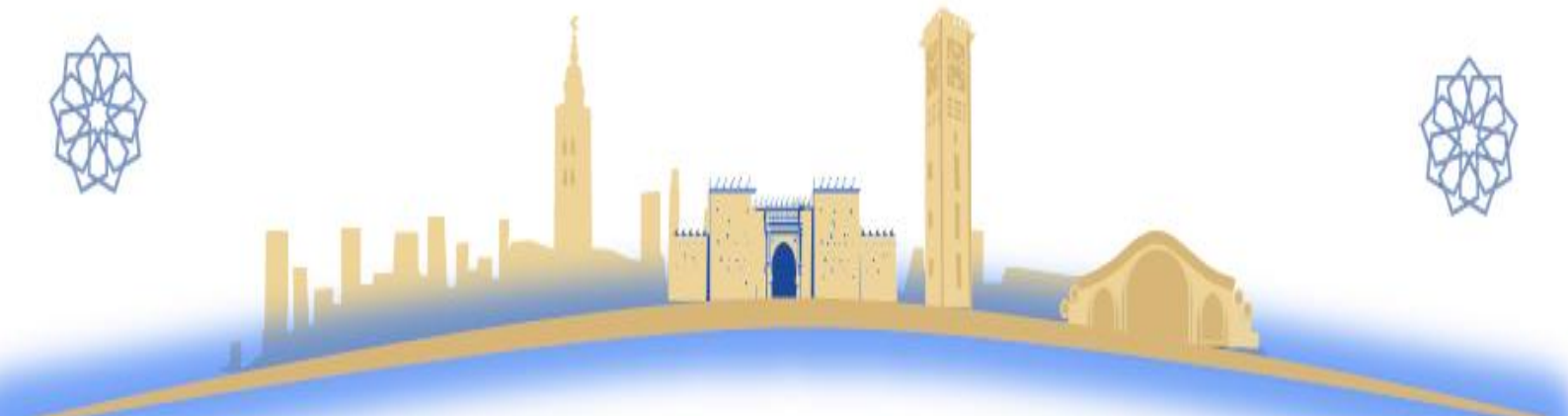


جامعة وجدة



برنامج عمل جامعة وجدة 2022 – 2027





فهرس

- 1 - مقتطفات من الخطب الملكية لصاحب الجلالة الملك محمد السادس نصره الله..... 3
- 2 - مونوغرافيا جماعة وجدة..... 4
- 3 - الإطار القانوني لإعداد مشروع برنامج عمل الجماعة..... 17
- 4 - مراحل إعداد مشروع برنامج عمل الجماعة والمنهجية المعتمدة 18
- 5 - مرحلة التشخيص المجالي التشاركي..... 26
- 1.5 - الإنطلاقة الرسمية 26
- 2.5 - خلاصات عمل اللجان الموضوعاتية 27
- 3.5 - خلاصات عملية قافلة الأحياء 49
- 6 - مرحلة البرمجة المجالية التشاركية 55
- 1.6 - الرؤية 55
- 2.6 - الأهداف الإستراتيجية 55
- 3.6 - المشاريع المبرمجة والمقترحة 56
- 1.3.6 - مشاريع الهدف الإستراتيجي الأول 59
- 2.3.6 - مشاريع الهدف الإستراتيجي الثاني 61
- 3.3.6 - مشاريع الهدف الإستراتيجي الثالث 65
- 4.3.6 - مشاريع الهدف الإستراتيجي الرابع 69
- 5.3.6 - مشاريع الهدف الإستراتيجي الخامس 71
- 4.6 - مصادر التمويل 73
- 5.6 - البرمجة الثلاثية 77

1 - مقتطفات من الخطاب الملكية لصاحب الجلالة الملك محمد السادس نصره الله.



"...رعايانا الأوفياء سكان المنطقة الشرقية،

يطيب لنا ونحن نلتقي مع القوى الحية لهذه الجهة العزيزة علينا أن نعرب لسكانها عن تأثرنا البالغ لما لمسناه لديهم من حفاوة وولاء ومن خصال الإباء والغيرة الوطنية التي جعلت من هذه المنطقة الدرع الواقي لحوزة الدولة المغربية عبر تاريخها المجيد. وقد أتاح لنا الوقوف الميداني على أحوالكم أن نلمس عن قرب حاجياتكم الملحة وانشغالاتكم الحقيقية، التي هي من صميم انشغالاتنا، وموضوع عنايتنا الفائقة.

وتجسيدا لعنايتنا السامية بهذه المنطقة، ذات الإمكانيات الهامة والمؤهلات البشرية المتميزة بالإرادة القوية والجدية في العمل فقد قررنا اتخاذ مبادرة ملكية لتنمية الجهة الشرقية مرتكزة على محاور أربعة تهدف إلى تحفيز الاستثمار والمقاولات الصغرى والمتوسطة للشباب وتزويد الجهة بالتجهيزات الأساسية وإعطاء الأولوية لمشاريع اقتصادية هامة فضلا عن النهوض بالتربية والتأهيل وتفعيل التضامن معتمدين آليات التمويل والمتابعة والتقييم في تفعيل الملموس لمبادراتنا."

مقتطف من نص الخطاب الذي ألقاه صاحب الجلالة الملك محمد السادس نصره الله في مدينة وجدة يوم 18 مارس 2003.

"... فالمجالس الجماعية هي المسؤولة عن تدبير الخدمات الأساسية، التي يحتاجها المواطن كل يوم. أما الحكومة، فتقوم بوضع السياسات العمومية، والمخططات القطاعية، وتعمل على تطبيقها.

فالوزير ليس مسؤولا عن توفير الماء والكهرباء والنقل العمومي، أو عن نظافة الجماعة أو الحي أو المدينة، وجودة الطرق بها. بل إن المنتخبين الجماعيين هم المسؤولون عن هذه الخدمات العمومية، في نطاق دوائهم الانتخابية، أمام السكان الذين صوتوا عليهم. كما أنهم مكلفون بإطلاق وتنفيذ أوراش ومشاريع التنمية بمناطق نفوذهم لخلق فرص الشغل، وتوفير سبل الدخل القار للمواطنين. إنها مهمة نبيلة وجسيمة، تتطلب الصدق والنزاهة وروح المسؤولية العالية، والقرب من المواطن، والتواصل المستمر معه، والإنصات لانشغالاته الملحة، والسهر على قضاء أغراضه الإدارية والاجتماعية."

مقتطف من نص الخطاب الذي ألقاه جلالة الملك في افتتاح الدورة الأولى من السنة التشريعية الثالثة من الولاية التشريعية التاسعة في مدينة الرباط يوم 11 أكتوبر 2013.

2 - مونوغرافيا جماعة وجدة :



الخصائص الطبيعية

تقع مدينة وجدة على درجة انخفاض تقدر ب $15^{\circ}4'$ على خط الطول الغربي وارتفاع يقدر ب $34^{\circ}40'$ على خط العرض الشمالي، وبعلو متوسط يبلغ 570م. وتستقر مدينة وجدة في منخفض بشكل نصف دائري بين سهل أنجاد وجبل حمرا، يتميز بمعطيات مناخية تجعله قريبا من المناخ الصحراوي.

كما تتميز مدينة وجدة جيولوجيا بمجموعة متجانسة وبسيطة وبنية مكونة من الكالكير والبازلت. فجبل حمرا يتكون من طبقات من الصخور الكلسية وفرشاة من هذه الخصائص الجيولوجية التي تميز المدينة باستقرار اهتزازي على العموم.

القحولة القارية هي من سمات المناخ في المنطقة والذي يخضع لتأثير البحر الأبيض المتوسط في الشمال وتأثير الصحراء في الجنوب. فموقعها على ارتفاع 570م والحواجز الجبلية المحيطة بها تجعلها ذات مناخ قاري شبه جاف.

ويتميز المناخ بمدى كبير لمعدلات الحرارة الموسمية ويتجلى ذلك في شتاء بارد (متوسط درجة الحرارة الدنيا المسجلة 2°) وبصيف ساخن (متوسط درجة الحرارة العليا المسجلة 44°). أما الامطار فهي غير منتظمة من سنة إلى أخرى، ومتوسط التساقطات يبلغ 325 ملم سنويا.

أما النظام الهيدرولوجي لمدينة وجدة والمناطق المحيطة بها فيتميز بشبكة من الأودية ذات التدفق الضعيف جدا وغير المنتظم. ويخترق المدينة من الجنوب إلى الشمال واد اسلي وواد الناشف للذان يصبان في واد بونعيم، ويتميزان بالجفاف خلال فصل الصيف. ورغم المناخ وغياب الشبكة الهيدرولوجية، إلا أن الموارد المائية الجوفية تبدو محدودة عموما، بحيث يتم تزويد المدينة بواسطة فرشاة عميقة لجبل الحمرا بعمق يتراوح بين 700 و800 م.

المعطيات الترابية

تم تأسيس مدينة وجدة سنة 384 هجرية (994 ميلادية) من طرف زيري بن عطية زعيم قبيلة مغراوة في منبسط سهل أنجاد. وتموقعها جغرافيا بأقصى شمال شرق المملكة بوأها مكانة جيوسراتيجية هامة. كواجهة رئيسية، ومدينة حدودية، على مقربة من التراب الجزائري على مسافة 15 كيلومتر جعل منها مفترق للتواصل بين دول المغرب العربي وإفريقيا. وقربها من واجهة البحر الأبيض المتوسط على بعد 60 كيلومتر، مكنها ان تكون بوابة مفتوحة على دول أوروبا.

أحدثت جماعة حسب التقسيم الإداري الجديد بمقتضى المرسوم رقم: 402-15-2 صادر في 5 رمضان 1436 (22 يوليو 2015) يحدد بحسب العمالات والأقاليم قائمة الدوائر والقيادات والجماعات بالمملكة وعدد الأعضاء الواجب انتخابهم في مجلس كل جماعة.

- شرقا وغربا: عبر الطريق الوطنية رقم: 6 والطريق السيار فاس وجدة.



5 | برنامج عمل الجماعة 2022 - 2027 | جماعة وجدة

- متوسط الإنتاج اليومي للنفايات المنزلية: 0,32 كلغ لكل فرد يوميا ح
- المعدل اليومي للنفايات: 431,63 طن ؛
- كمية النفايات التي تم جمعها سنة (2022): 157.545,2 طن ؛
- استغلال القطاع عن طريق التدبير المفوض من طرف شركة: "SOS Angad" ؛
- مدة الاستغلال عشر (10) سنوات، ابتداء 2020/08/01 ؛
- عملية الجمع تتم خلال سبعة (07) أيام متتالية ؛
- التكلفة المالية لعملية الجمع السنوية: 88.876.669,63 درهم.

معالجة وتثمين النفايات

- استغلال مركز معالجة وتثمين النفايات لمدينة وجدة منذ 17 أكتوبر 2005 ؛
- استغلال المركز عن طريق التدبير المفوض من طرف شركة "CSD.CRB" لمدة 15 سنة ؛
- تكلفة المعالجة للطن الواحد بسعر 105,66 درهم/طن ؛
- تم دفن 161.776 طن من النفايات المنزلية سنة 2022 ؛
- تم دفن 2.387.807,95 طن من النفايات المنزلية والمختلفة تم دفنها ما بين 2005 و 2022 ؛
- إنتاج 1.503.068 كيلواط ساعة سنة 2021 من الطاقة الكهربائية الخضراء ؛
- جماعة وجدة في صدد تجديد عقد تدبير المطرح العمومي الجديد.

الماء الصالح للشرب

المؤشرات	الوحدة	2022
المياه المجلوبة	10 م ³	25.800
إنتاج الوكالة	10 م ³	10.000
مشتريات الماء	10 م ³	15.800
مبيعات الماء	10 م ³	18.834
مردودية الشبكة	%	73
مؤشر ضياع الماء	م ³ /كلم/اليوم	8.36
سعة الخزن	م ³	79.800
عدد الزبناء	الوحدة	181.500
طول الشبكة	كلم	2.283
عدد الإيصالات	الوحدة	142.460
عدد التحاليل وجودة المياه	الوحدة	129.205

المؤشر	2022
المبيعات	18.874.500 م3
عدد الزبناء	181.601
نسبة التزويد	99%
طول الشبكة	1.563 كلم
عدد التدخلات لفتح قنوات الشبكة	8.000
عدد عمليات تنظيف فتحات المجاري	15.000
عدد عمليات تنظيف الفتحات	3.000
طول الشبكة المنظمة من طرف الشاحنات	260
عدد محطات الضخ	16
حجم المياه العادمة المعالجة	15 مليون م3
نسبة معالجة المياه العادمة	100 %
مردودية المعالجة	85 %

الإدارة العمومية

- عدد النقط الضوئية: 41.087 ؛
- عدد الخزانات: 1.203 ؛
- وضعية النقط الضوئية: 72% سيئة ؛
- وضعية الخزانات الكهربائية: 50% سيئة ؛
- الفاتورة الطاقية السنوية (2022): 36,23 مليون درهم.

المساحات الخضراء:

- مساحة المناطق الخضراء تشكل 3.9% من مساحة مدينة وجدة أي 319.8 هكتار ؛
- مساحة المناطق الخضراء بالنسبة لكل نسمة 6.35م2 (مؤشر المنطقة العالمية للصحة 10م2 لكل فرد) ؛
- العجز في مجال المناطق الخضراء يقدر ب: 190 هكتار.

المنتزهات:

- منتزه سيدي معافة ؛
 - المنتزه الرياضي العرفان ؛
 - منتزه الصنوبر ؛
 - منتزه ايكولوجي شمال المدينة يمتد على مساحة 25 هكتار، يشتمل على 25 ألف شجرة من أصناف متعددة تتلائم مع المعطيات المناخية للمدينة ؛
- يتوفر هذا المنتزه على مسالك رياضية وشلال اصطناعي ونافورات وجداول مائية وفضاء للأطفال. تم افتتاحه سنة 2017.

الحدائق:

- حديقة للاعائشة: تمتد على مساحة 16 هكتارا، تتميز بتنوع أشجارها المعمرة والنباتات المختلفة والنادرة والذي يرجع تاريخها إلى أزيد من 100 سنة، فهي من المعالم البيئية والتاريخية والترفيهية للمدينة ؛
- حديقة القرب بالحي الحسني على مساحة 2.9 هكتار، فضاء ترفيهي لفائدة الساكنة. يتوفر على مؤهلات بيئية وطبيعية في المجال الأخضر تم افتتاحه سنة 2017 ؛
- تأهيل المجال الأخضر لوادي الناشف على طول 12 كلم ؛
- واحة سيدي يحي، فضاء ذو حمولة تاريخية، يعرف توافد ساكنة وجدة ونواحيها من اجل الاحتفاء بموسم بداية الموسم الفلاحي خلال شهر شتنبر، تتوفر الواحة على مجال اخضر ومسار الوديان.

التنقلات الحضرية

- حسب التشخيص للتنقلات بوجدة لسنة 2012، فإن تكتل 3/5 الساكنة في دائرة ثلاثة (03) كيلومترات حول مركز المدينة.
- يعرف المجال الحضري لجماعة وجدة، 180600 تنقل يومي ؛
- يمثل التنقل بواسطة وسيلة نقل شخصي: 21% ؛
- يمثل التنقل بواسطة وسيلة نقل جماعي: 21% ؛
- يمثل التنقل بواسطة الدراجات الهوائية: 2% ؛
- يمثل المشي على الأقدام 54% ؛
- عدد حوادث السير على طرق مدينة وجدة ارتفع من 832 حادثة سنة 2005 إلى 1261 حادثة سنة 2011.

المخطط المديري للتنقلات الحضرية في أفق 25 سنة.

- تنظيم شبكة المرور داخل المجال الحضري للمدينة ؛
- إحداث ممرات خاصة بالحافلات ؛
- طول الشبكة المستقلة للنقل العمومي: 200 كلم ؛
- 20 مفترق الطرق ؛
- إحداث 04 أنواع من الخطوط ؛
- إحداث 08 خطوط قوية ؛
- إحداث 02 خطين سككية ؛
- إحداث 10 خطوط تكميلية ؛
- إحداث 03 خطوط خارج المدينة ؛
- إحداث 04 أقطاب التبادل ؛
- قطب جامعة محمد الأول ؛
- قطب علال الفاسي ؛
- قطب المحطة الطرقية ؛
- قطب الجمارك ؛
- إحداث محطة وقوف السيارات المجهزة بعدادات الوقوف الآلية ؛
- إحداث موقف تحت ارضي بساحة وجدة (المساحة: 17000م² - الطاقة الاستيعابية: 600 مكان للوقوف).

المحطة الطرقية

- طريقة تدبير المرفق: تدبير مباشر من طرف الجماعة ؛
- عدد الشبابيك : 18 ؛
- عدد الحافلات ونقط الانطلاق (وجدة): شتاء (ما بين 68-76) صيفا (ما بين 68-90) ؛
- عدد الحافلات العابرة : (18-22) ؛
- عدد المسافرين سنويا: حوالي 1.086.000 مسافر ؛
- عدد نقط التوجه : 22 ؛

المرافق الاجتماعية والرياضية والثقافية

المراكز الرياضية

الاسم	الموقع
ملعب ليزريس	حي السعادة
ملعب الزهور	طريق جرادة (قرب فضاء العصب)
ملعب انكادي	حي انكادي
ملعب اسلي	حي اسكيكر
ملعب العامري	حي محمد بلخضر
ملعب ازغاميم	حي ازغاميم
ملعب النجد	سيدي يحي
ملعب التفاح	طريق تازة
ملعب هكو	دار الشباب حي هكو
ملعب سيدي امعافة	حي المستقبل سيدي يحي سيدي امعافة
ملعب ازرارقة	حي ازرارقة
ملعب المير علي	حي مير علي
ملعب ابن رشد	حي لازاري
ملعب قادة حسين	حي قادة حسين
ملعب تجزئة العاقل	تجزئة العاقل
ملعب ديددي	قرب قنطرة جيش التحرير
ملعب حي السلام	قرب اقامة الضحي
ملعب عوينة السراق	قرب حي العرفان
ملعب العونية	طريق العونية
ملعب القرب حي الاندلس	حي الأندلس
ملعب بنعزي	حي بنعزي
ملعب التقدم	حي التقدم
ملعب الجرف الاخضر	حي الجرف الاخضر



ملعب الأمل	حي (المحرشي)
ملعب موسى بن نصير	حي الفتح لازاري
ملعب سي لخضر	حي سي لخضر
ملعب بوقنادل	شارع احمد الكعواشي طريق بوقنادل
ملعب الوحدة	حي الوحدة
ملعب تجزئة الوئام	تجزئة الوئام قرب حي الفتح
ملعب سيدي إدريس	قرب ضريح سيدي إدريس

اسم المركز	الموقع
المركز السوسيو رياضي للقرب النخيل	التينيس
المركز الرياضي والاجتماعي والتكوين اسلي	اسلي
مركز التكوين في مختلف الرياضات	حديقة للاعائشة
مركز الاستقبال المغرب العربي	
مركز الخدمات الاجتماعية والثقافية والرياضية النهضة	حي النهضة
مركز الخدمات الاجتماعية والرياضي والتكوين اسلي	حي اسلي
مركز الخدمات الاجتماعية والثقافية والرياضية البساتين	حي البساتين
مركز الخدمات الاجتماعية والثقافية والرياضية النور	حي النور
مركز الخدمات الاجتماعية والثقافية والرياضية النجد	حي النجد 2 سيدي يحي
مركز الخدمات الاجتماعية والثقافية والرياضية الأمل	حي الأمل
مركز الخدمات الاجتماعية والثقافية والرياضية السمارة	حي السمارة
مركز الخدمات الاجتماعية والثقافية والرياضية حي النصر	حي النصر
مركز الخدمات الاجتماعية والثقافية والرياضية الجرف الأخضر	شارع الشهيد علي بلخضر قرب متجر "انتقضاو"
مركز الخدمات الاجتماعية والثقافية والرياضية أسليمان	حي النهضة (أمر البوليسي)
مركز الخدمات الاجتماعية السلام	حي السلام طريق اعوينت السراق

الفضاءات الرياضية

الفضاءات	الموقع
فضاء العصب الرياضية بالجهة الشرقية	شارع السلطان زاد آل نهيان طريق جرادة
فضاء رياضي خاص برياضة المشي والجري بحديقة الأميرة للاعائشة	حديقة الأميرة للاعائشة
فضاء الشباب حي اقطار	حي اقطار
فضاء الطفل القدس	حي القدس
فضاء الشباب حي انكادي	حي انكادي
حلبة العاب القوى المطاطية بحديقة للاعائشة	حديقة الأميرة للاعائشة



الملاعب

الاسم	الموقع
الملعب البلدي لكرة القدم	شارع الإمام علي
ملعب أنجاد لازاري	حي الفتح لازاري
ملعب ابن خلدون طريق جرادة	شارع السلطان زايد آل نهيان "وادي الناشف"
ملعب سيدي يحي	واحة سيدي يحي
ملعب اسلي	شارع ولي العهد الأمير مولاي الحسن
ملاعب الوحدة	حي الوحدة
ملعب الفتح لازاري	حي لازاري

القاعات المغطاة

القاعة	الموقع
القاعة المغطاة المغرب العربي	شارع السلطان زايد آل نهيان
القاعة المغطاة 16 غشت	شارع إبراهيم الروداني لازاري
القاعة المغطاة التقدم	شارع عمر الريفي حي التقدم
القاعة المغطاة الأمل	شارع الشهيد علي بلخضر (حي المحرشي)
القاعة المغطاة النصر	حي النصر
القاعة المتعددة الرياضات النجد	حي سيدي يحي
القاعة المغطاة ولي العهد الأمير مولاي الحسن	شارع الملك فيصل بن عبد العزيز وادي الناشف

المسابح

المسبح	الموقع
المسبح المغطى بحديقة الأميرة للاعائشة	حديقة الأميرة للاعائشة
المسبح المغطى 16 غشت	حي لازاري
المسبح المغطى الأمير مولاي الحسن	وادي الناشف

المركبات السوسيوالرياضية

اسم المركز	الموقع
المركب السوسيو رياضي للقرب الأميرة للاخديجة	شارع البكاي بورشيد
المركب السوسيو رياضي أنجاد	أنجاد
المركب السوسيو رياضي ازرارقة	ازرارقة
المركب السوسيو رياضي الوفاق	الوفاق



اسم المركز	الموقع
مركز الخدمات الاجتماعية والثقافية والرياضية (النهضة)	حي النهضة
مركز الخدمات الاجتماعية والثقافية والرياضية (السليمان)	حي السليمان
مركز الخدمات الاجتماعية والثقافية والرياضية (السمارة)	حي السمارة
مركز الخدمات الاجتماعية والثقافية والرياضية (النصر)	حي النصر
مركز الخدمات الاجتماعية والثقافية والرياضية (البيساتين)	حي البيساتين
مركز الخدمات الاجتماعية والثقافية والرياضية (النجد)	حي النجد
المركز الاجتماعي للقرب (امباسو)	حي امباسو
مركز السوسيو ثقافي (انكادي)	حي انكادي
مركز الخدمات الاجتماعية والثقافية والرياضية (الجرف الأخضر)	حي الجرف الأخضر
مركز الخدمات الاجتماعية والثقافية والرياضية (النور)	حي النور
مركز الخدمات الاجتماعية والثقافية والرياضية (السلام)	حي السلام
مركز الخدمات الاجتماعية والثقافية والرياضية (الأمل)	حي الأمل

المرافق العمومية والخاصة المتواجدة بتراب الجماعة

القطاع السياحي

تتكون البنية التحتية السياحية لمدينة وجدة من 28 وكالة سفر و 16 شركة نقل سياحي و 6 مطاعم مصنفة و 37 وحدة إقامة سياحية موزعة على النحو التالي:

الصف	عدد الوحدات	عدد الغرف	عدد الأسرة
فندق 5 نجوم	01	83	121
فندق 4 نجوم	01	106	166
فندق 3 نجوم	06	343	576
فندق 2 نجوم	07	219	366
فندق 1 نجوم	20	545	1221
دار الإيواء	02	09	26
مطعم (فرشات واحدة)	06	-	-
المجموع	41	1305	2476

الامكانيات السياحية لمدينة وجدة

تتمتع مدينة وجدة بإمكانات ثقافية ودينية ومحطات حرارية وسياحية جبلية. تتميز المدينة بالعديد من المواقع السياحية وهي: المدينة القديمة، باب الغربي (البوابة الغربية)، باب سيدي عبد الوهاب، الجامع الكبير، دار سبتي، ساحة سيدي زيان، متحف الاميرة للامير، حديقة الاميرة للعائشة، ضريح سيدي يحيى، حامة بنقاشور، الحدائق الترفيهية في غابة سيدي معافه وغابة السنوبر.



جماعة وجدة

البنية التحتية للنقل السياحي

النقل الجوي: يبعد مطار وجدة 12 كلم عن مركز المدينة، ثالث أكبر مطار في المغرب، بمحطتين: المحطة القديمة بمساحة 4500 م² بسعة 500000 راكب، والجديدة بمساحة 28000 م² وسعة 2 مليون مسافر. يتم إجراء 15 رحلة جوية في المتوسط يوميًا.

النقل السياحي والدولي

- شبكة طرق دولية مكونة من 11 شركة بأسطول مكون من 47 حافلة تربط وجدة بالمدن الأوروبية ؛
- النقل البري: 192 حافلة تربط وجدة بمدن المملكة ؛
- النقل بسيارات الأجرة: صغير: 485 ، كبير: 1180 ؛
- النقل بالحافلة: 100 حافلة ؛
- نقل البضائع: 1681 شركة بـ 3123 شاحنة ؛
- السكك الحديدية: تربط مدينة وجدة بوسط وشمال البلاد بـ 8 رحلات / يوم بسعة 800 ألف راكب. تبلغ سعة المحطة الجديدة التي تم بناؤها 1.5 مليون مسافر.

القطاع المالي (الودائع والقروض)

التوزيع الشهري لودائع وقروض الأبنك الواقعة في نطاق مقر العمل الرئيسي وجدة (سنة 2021)

يناير 2021		فبراير 2021		مارس 2021		أبريل 2021		ماي 2021		يونيو 2021	
القروض	الودائع	القروض	الودائع	القروض	الودائع	القروض	الودائع	القروض	الودائع	القروض	الودائع
9 600 480	22 845 013	9 576 035	22 864 481	9 728 924	23 092 113	9 764 711	22 975 452	9 720 104	22 986 122	9 744 905	23 056 612

يوليو 2021		أغسطس 2021		سبتمبر 2021		أكتوبر 2021		نوفمبر 2021		دجنبر 2021	
القروض	الودائع	القروض	الودائع	القروض	الودائع	القروض	الودائع	القروض	الودائع	القروض	الودائع
9 741 066	23 128 123	9 727 549	23 195 486	9 553 156	23 352 924	9 525 869	23 280 634	9 600 167	23 257 040	9 539 115	23 425 801

عدد المؤسسات البنكية : 593

مجموع الودائع : 254.484.349.000 درهم

مجموع القروض : 115.822.081.000 درهم

القطاع التجاري

يسود المنطقة التجارية لمدينة وجدة الطراز التقليدي الذي يتميز بالأزقة التجارية للمدينة القديمة والتجارة المحلية والأسواق الأسبوعية. وتحتل 75% من المساحة التجارية من خلال 99 منفذًا. ويشهد هذا القطاع العديد من التغيرات التي تميزت بظهور نماذج أسواق جديدة مثل الوكالات التجارية والفضاءات الكبرى للبيع التي تشغل 25 % من المنطقة التجارية. تتمتع مدينة وجدة ببنية تحتية تجارية متنوعة وتتميز بكثرة المراكز التجارية، ولكن أيضًا بوجود شبكة تجارية من خلال الوكالات: 44 نقطة بيع للعلامات التجارية، 60% منها من أصل مغربي.



المراكز التجارية	عدد المحلات	النشاط
اسواق باب سيدي عبد الوهاب	522	الملابس والاحذية
سوق الخضار والفواكه	242	الخضار والفواكه
سوق مليلية	1608	الملابس والاحذية
سوق القدس	279	المنتجات الالكترونية
سوق المدينة القديمة	512	منتجات متنوعة
سوق الفلاح	136	منتجات متنوعة
السوق المغطى	50	منتجات متنوعة

أسواق الجملة بوجدة

أسواق الجملة	المساحة م ²	التدبير
سوق الجملة للخضار والفواكه	2500	مباشر من طرف الجماعة
سوق الجملة للسماك	2545	المكتب الوطني للصيد البحري

يوجد في مدينة وجدة 5 أسواق ممتازة كبيرة ومتوسطة: مرجان، وأسواق السلام ، وكارفور ، وأنقادوا، وبيم.

القطاع الصحي

تمتلك مدينة وجدة بنية تحتية صحية تتكون من مركز مستشفى إقليمي ومركز مستشفى جامعي ومستشفيات متخصصة والعديد من المراكز الصحية والعديد من العيادات والمكاتب التابعة للقطاع الخاص ذات التخصصات المتعددة.

التجهيزات الصحية	عدد الاسرة	الموارد البشرية
المركز الاستشفائي الفرابي	525	643
مركز المستشفى الجامعي محمد السادس	673	1378
مستشفى التخصصات	380	1378
مستشفى الامراض العقلية والنفسية	90	
مستشفى الام والطفل	90	
مستشفى امراض السرطان الحسن الثاني	108	

قطاع التعليم

التعليم العمومي



الاساتذة		التلاميذ			عدد الاقسام	عدد المؤسسات	السلك
الإناث	الذكور	المجموع	الإناث	الذكور			
778	279	39908	19005	20903	1130	93	الابتدائي
415	470	21731	10696	11040	537	29	الإعدادي
355	728	18303	9434	8869	507	23	الثانوي
–	–	310	110	200	10	1	الاقسام التحضيرية
1548	1495	80257	39245	41012	2184	146	المجموع

التعليم الخاص

السلك	عدد المؤسسات	عدد	عدد الاقسام	التلاميذ		
				الذكور	الإناث	المجموع
الابتدائي	75	649	6737	6321	13058	
الإعدادي	29	137	1588	1404	2992	
الثانوي	12	73	701	506	1207	
الاقسام التحضيرية	1	4	6737	36	88	
المجموع	117	980	1588	8267	17345	

تعليم ذوي الاحتياجات الخاصة

السلك	عدد المؤسسات	عدد الاقسام	التلاميذ		
			الذكور	الإناث	المجموع
الابتدائي	3	12	47	22	69
الإعدادي	1	2	07	04	11
الثانوي	1	2	25	09	34

تكوين الاطر التعليمية

الاساتذة	التلاميذ		عدد	السلك	عدد المؤسسات
	الذكور	الإناث			
75	40	35	20	ابتدائي	1
151	63	88		اعدادي	
138	46	92	21	إعدادي	1
278	80	198		ثانوي	

التعليم العالي والبحث العلمي

تأسست جامعة محمد الأول في وجدة عام 1978 وتستقبل حاليًا أكثر من 46000 طالب ولديها أكثر من 700 أستاذ و 540 موظفًا تقنيًا وإداريًا.

تضم جامعة وجدة 4 كليات و 4 مدارس:



جامعة جدة

- كلية الآداب والعلوم الإنسانية ؛
- كلية العلوم القانونية والاجتماعية ؛
- كلية العلوم ؛
- كلية الطب والصيدلة ؛
- المدرسة الوطنية للعلوم التطبيقية ؛
- المدرسة الوطنية للتجارة والإدارة ؛
- المدرسة العليا للتكنولوجيا ؛
- المدرسة الوطنية للهندسة المعمارية.
- يوجد 4 مراكز بجامعة محمد الأول:
- مركز الشرق للعلوم وتقنيات الماء ؛
- المركز الجامعي لتنمية منطقة الشرق ؛
- المركز الجامعي للغات والتواصل ؛
- مركز الإعلام وتوجيه الحياة الطلابية.

مؤسسات الدعم الاجتماعي (التعاون الوطني)

تتوفر مدينة جدة على 71 مؤسسة تابعة للتعاون الوطني وهي :

- مراكز التربية والتكوين ؛
- مراكز المساعدة الاجتماعية ؛
- مراكز الاشخاص ذوي الإعاقة ؛
- مراكز التعليم الاولي ؛
- مراكز دار المواطن ؛
- مراكز محو الأمية.

نوع المؤسسة	العدد	المستفيدون والمستفيدات
التربية والتكوين	23	1533
المساعدة الاجتماعية	14	2004
التكوين المهني	2	367
الاشخاص ذوي الإعاقة	2	67
التعليم الاولي	12	380
دار المواطن	1	1046
محو الامية	10	410
المجموع	71	5807

3 - الإطار القانوني لإعداد مشروع برنامج عمل الجماعة :

يعتبر دستور 29 يوليو 2011، المرجعية الأساسية لإحداث وتنظيم وتبدير الجماعات الترابية، وخصص لها الباب التاسع (المادة 135 الى المادة 146). وتشكل الجماعة أحد مستويات التنظيم الترابي للمملكة، وهي جماعة ترابية خاضعة للقانون العام، تتمتع بالشخصية الاعتبارية، تسير شؤونها بكيفية ديمقراطية، كما تتمتع بالاستقلال الإداري والمالي (المادة 135). ويرتكز التنظيم الترابي على مبادئ التدبير الحر، التعاون والتضامن، و يؤمن مشاركة السكان المعنيين في تدبير شؤونهم (المادة 136).

وطبقا لأحكام الفصل 146 من الدستور، يحدد القانون التنظيمي 113-14:

- شروط تدبير الجماعة لشؤونها بكيفية ديمقراطية ؛
- شروط تنفيذ رئيس مجلس الجماعة لمداولات المجلس ومقرراته ؛
- شروط تقديم العرائض من قبل المواطنين والمواطنات والجمعيات ؛
- الاختصاصات الذاتية لفائدة الجماعة والاختصاصات المشتركة بينها وبين الدولة والاختصاصات المنقولة إليها من هذه الأخيرة ؛
- النظام المالي للجماعة ومصدر مواردها المالية ؛
- شروط وكيفية تأسيس الجماعات لمجموعات ترابية ؛
- أشكال وكيفية تنمية التعاون بين الجماعات والآليات الرامية إلى ضمان تكييف تطور التنظيم الترابي في هذا الاتجاه ؛
- قواعد الحكامة المتعلقة بحسن تطبيق مبدأ التدبير الحر لشؤون الجماعة، وكذا بمراقبة تدبير البرامج وتقييم الأعمال وإجراءات المحاسبة.

وبموجب المادة 78 من القانون التنظيمي 113-14 والمواد 2 و 3 و 6 من المرسوم 2-16-301 ، فبرنامج عمل الجماعة هو:

- وثيقة مرجعية في مجال التخطيط الاستراتيجي المحلي ؛
- يؤطر عمل المجلس الجماعي لمدة انتدابه ؛
- يترجم التصور المستقبلي للجماعة أخذا بعين الاعتبار انتظارات وانشغالات الساكنة ومؤهلات الجماعة ؛
- تتم صياغة برنامج عمل الجماعة على شكل مجموعة من الأهداف مترجمة إلى عمليات ومشاريع ؛
- هدفها خلق تنمية مستدامة بالجماعة منسجمة مع توجهات التنمية علي المستوى الإقليمي، والجهوي، والوطني.

ويندرج إعداد برنامج عمل الجماعة في إطار تنزيل مقتضيات القانون التنظيمي 113-14، الباب الثاني، الاختصاصات الذاتية، المواد 78 الى 82 والمادة 92.

المادة 78 :

- تضع الجماعة ، تحت إشراف رئيس مجلسها، برنامج عمل وتعمل على تتبعه وتحيينه وتقييمه ؛
- يحدد هذا البرنامج الأعمال التنموية المقرر إنجازها أو المساهمة فيها بتراب الجماعة خلال مدة ست سنوات ؛
- يتم إعداد برنامج عمل الجماعة في السنة الأولى من مدة انتداب المجلس على أبعد تقدير بانسجام مع توجهات برنامج التنمية الجهوية ووفق منهج تشاركي وبتنسيق مع عامل العمالة أو الإقليم أو من ينوب عنه، بصفته مكلفا بتنسيق أنشطة المصالح اللامركزة للإدارة المركزية “.

المادة 81 :

- تحدد بنص تنظيمي مسطرة اعداد برنامج عمل الجماعة وتتبعه وتحيينه وتقييمه واليات الحوار والتشاور لإعداد.

4- مراحل إعداد مشروع برنامج عمل الجماعة والمنهجية المعتمدة :

تتضح مرتكزات ومنهجية إعداد مشروع برنامج عمل الجماعة في مقتضيات المادتين 2 و 3 من المرسوم 301.16.2:

1. المادة 2: يعتبر برنامج عمل الجماعة الوثيقة المرجعية للجماعة لبرمجة المشاريع والأنشطة ذات الأولوية المقرر أو المزمع إنجازها بتراب الجماعة بهدف تقديم خدمات القرب للمواطنين.

2. المادة 3: يحدد برنامج عمل الجماعة لمدة (6) سنوات البرامج والمشاريع المقرر أو المزمع إنجازها بتراب الجماعة مع مراعاة :

- الإدماج والانسجام والاتقائية مع توجهات برنامج التنمية الجهوية وبرنامج تنمية العمالة والإقليم عند وجودها ؛
- اعتماد البعد البيئي لتحقيق التنمية المستدامة ؛
- الأخذ بعين الاعتبار الإمكانيات المادية المتوفرة للجماعة أو التي يمكن تعبئتها، وكذا الالتزامات المتفق في شأنها بين الجماعة والجماعات الترابية الأخرى وهيئاتها والمقاولات العمومية والقطاعات الاقتصادية والاجتماعية بالجماعة ؛
- الأخذ بعين الاعتبار مقاربة النوع والمساواة وتكافؤ الفرص.

وتتم عملية إنجاز برنامج العمل الجماعي عبر خمسة مراحل (المادة 6) :

1. إنجاز تشخيص يبرز حاجيات وإمكانيات الجماعة ويحدد أولوياتها خاصة في مجال التجهيزات والمرافق العمومية الجماعية وخدمات القرب.
2. وضع و ترتيب الأولويات التنموية للجماعة انطلاقا من سياسات واستراتيجيات الدولة في مجال خدمات القرب و انسجاما مع توجهها برنامج التنمية الجهوية وبرنامج تنمية العمالة والإقليم ان وجدت.
3. تحديد الأنشطة والمشاريع ذات الأولوية بالنسبة للجماعة مع الأخذ بعين الاعتبار الإمكانيات المادية المتوفرة لديها والتي يمكن لها تعبئتها خلال السنوات الستة التي سيتم العمل فيها ببرنامج عمل الجماعة.
4. تقييم موارد الجماعة ونفقاتها التقديرية الخاصة بالسنوات الثلاثة الأولى لبرنامج عمل الجماعة.
5. بلورة وثيقة مشروع برنامج عمل الجماعة مع وضع منظومة لتتبع المشاريع و البرامج تحدد فيها الأهداف المراد بلوغها ومؤشرات الفعالية المتعلقة بها.

ويتم إعداد ميزانية برنامج عمل الجماعة وفق ما هو وارد في المادة 183 من القانون التنظيمي 113.14 وكذا المرسوم 307.13.2 وكذا قرار وزير الداخلية 671.18 :



جماعة وجدة

المادة 183 من القانون التنظيمي 113.14 : يتعين إعداد الميزانية على أساس برمجة تمتد على ثلاث (3) سنوات لمجموع موارد وتكاليف الجماعة طبقاً لبرنامج عمل الجماعة، وتحين هذه البرمجة كل سنة لملاءمتها مع تطور الموارد والتكاليف. يحدد بمرسوم يتخذ باقتراح من السلطة الحكومية المكلفة بالداخلية مضمون هذه البرمجة وكفايات إعدادها.

المرسوم 2.16.307

المادة 1 : يتولى رئيس مجلس الجماعة مشروع البرمجة الممتدة على ثلاث سنوات الخاصة بميزانية الجماعة، بناءً على توقعات مجموع موارد وتكاليف الجماعة طبقاً لبرنامج عمل الجماعة.

المادة 4 : يحدد بقرار للسلطة الحكومية المكلفة بالداخلية نموذج بيان البرمجة الممتدة على ثلاث سنوات الخاصة بميزانية الجماعة.

قرار لووزير الداخلية رقم 671.18 بتحديد نموذج البرمجة الممتدة على ثلاث سنوات الخاصة بميزانية الجماعة

المادة 1 : تطبيقاً لمقتضيات المادة الرابعة من المرسوم 2.16.307، يحدد بيان البرمجة الممتدة على ثلاث سنوات الخاصة بميزانية الجماعة وفق النموذج المرفق بهذا القرار

مراحل إعداد مشروع برنامج عمل جماعة 2022 - 2027

النشاط	التاريخ
11 مارس 2022	تنظيم إجتماع إخباري و تشاوري بالمقر الرئيسي للجماعة الذي ترأسه السيد الرئيس وبحضور ممثل الوالي وبعض أعضاء المجلس ورؤساء الأقسام و المصالح الجماعية.
22 مارس 2022	إعداد قرار رقم 14 بشأن إنطلاق عملية إعداد مشروع برنامج عمل جماعة وجدة 2022 - 2027 وتعليقه بالمقر الرئيسي وملحقات الجماعة.
25 مارس 2022	إخبار السيد والي جهة الشرق بالقرار رقم 14 عبر مراسلة عدد 1969.
31 مارس 2022	مراسلة المصالح الخارجية عدد 2146 من أجل طلب الدعم التقني لجماعة وجدة قصد إعداد مشروع برنامج عمل جماعة وجدة 2022 - 2027.
02 يونيو 2022	إعداد قرار عدد 27 خاص بتعيين الفريق التقني لجماعة وجدة من أجل الإشراف على إعداد مشروع برنامج عمل جماعة وجدة 2022 - 2027.
26 غشت 2022	اجتماع اول للرئيس مع الفريق التقني لجماعة وجدة من أجل المناقشة والمصادقة على المنهجية التي ستعتمد خلال إعداد مشروع برنامج عمل جماعة وجدة 2022-2027.
29 غشت 2022	اجتماع ثان للرئيس مع الفريق التقني لجماعة وجدة من أجل المناقشة والمصادقة على المنهجية التي ستعتمد خلال إعداد مشروع برنامج عمل جماعة وجدة 2022-2027.
08 شتنبر 2022	اجتماع الرئيس مع أعضاء هيئة المساواة وتكافؤ الفرص ومقاربة النوع لجماعة وجدة من أجل شرح المنهجية المعتمدة خلال إعداد مشروع برنامج عمل جماعة وجدة 2022-2027.
09 شتنبر 2022	اجتماع الرئيس مع أعضاء مجلس جماعة وجدة من أجل شرح المنهجية المعتمدة خلال إعداد مشروع برنامج عمل جماعة وجدة 2022-2027.
14 شتنبر 2022	اجتماع ثالث للرئيس مع الفريق التقني لجماعة وجدة من أجل وضع اللسمات الاخيرة الخاصة بتنظيم انطلاق عملية التشخيص المجالي التشاركي المتعلقة بإعداد مشروع برنامج عمل الجماعة.
15 شتنبر 2022	إعطاء الرئيس انطلاق عملية التشخيص المجالي التشاركي مع جميع الفعاليات المحلية، خاصة إنطلاق وتتبع ورشات اللجان الموضوعاتية بفضاء تنشيط وتكوين النسيج الجماعي.



جماعة وجدة

21 شتبر 2022	إعطاء الرئيس انطلاق عملية قافلة الأحياء بالمركز الثقافي لجماعة وجدة لتشمل 15 مركبا ومركزا تابعين للجماعة أو الشبيبة والرياضة أو التعاون الوطني.
من فاتح إلى 30 شتبر 2022	إعداد تقرير عن الوضعية المالية لجماعة وجدة 2017-2022 وتقييم الموارد المالية الضرورية لإنجاز مشروع برنامج عمل الجماعة 2022-2027.
26 شتبر 2022	استهداف قافلة الأحياء ل : مركز الخدمات الاجتماعية والثقافية ولرياضية النصر - فضاء الشباب اكطار - مركز الخدمات الاجتماعية ولثقافية الجرف الأخضر.
27 شتبر 2022	استهداف قافلة الأحياء ل : المركب الثقافي والرياضي النور - مركز الخدمات الاجتماعية والثقافية السليمان - دار الشباب ابن رشد لازاري.
28 شتبر 2022	استهداف قافلة الأحياء ل : المركز المختلط للخدمات الاجتماعية لحي السلام - المركب الثقافي والرياضي النجد - مركز الفضاء الأمريكي.
29 شتبر 2022	استهداف قافلة الأحياء ل : مركز الخدمات الاجتماعية والثقافية السمارة - مركز الخدمات الاجتماعية والثقافية والرياضية الأمل - مركز الحي الحسني.
30 شتبر 2022	استهداف قافلة الأحياء ل : مركز التعاون الوطني أنكاد العونية - دار المواطن امباصو - قاعة القرية الصناعة التقليدية طريق أحفير.
3 أكتوبر 2022	اجتماع الرئيس مع وزير الفلاحة والصيد البحري والتنمية القروية والمياه والغابات بمقر الوزارة بالرباط مرفوقا بمجموعة من أعضاء المجلس (نواب وأعضاء) وكذا المدير العام للمصالح والمهندس البلدي وذلك من أجل دراسة مجموعة من المشاريع المشتركة، خاصة مشروع إحداث مجزة جماعية جديدة وكذا مشروع تهيئة سوق الجملة للخضر والفواكه.
12 أكتوبر 2022	انطلاق مرحلة البرمجة المجالية التشاركية مع جميع الفعاليات المحلية بفضاء تنشيط وتكوين النسيج الجموعي
9-10 نوفمبر 2022	اجتماع الرئيس مع رؤساء اللجان ونوابهم ومقرري اللجان الموضوعاتية ونوابهم ومنسق الفريق المكلف بقافلة الأحياء من أجل دراسة تقرير التشخيص المجالي التشاركي والبرمجة المجالية التشاركية.
15 نوفمبر 2022	اجتماع الرئيس مع أعضاء المكتب المسير من أجل تتبع تقدم الأشغال في إعداد مشروع برنامج عمل جماعة وجدة 2022-2027.
28 نوفمبر 2022	اجتماع الرئيس مع المدير الإقليمي لوزارة التربية الوطنية بوجدة بمقر المديرية وذلك بحضور بعض نواب الرئيس وبعض أعضاء المجلس والمدير العام للمصالح وبعض أطر الجماعة وبعض الاطر التابعة للمديرية الإقليمية لوزارة التربية الوطنية من أجل دراسة مجموعة من المشاريع المشتركة، خاصة إحداث مؤسسات تعليمية جديدة فوق تراب الجماعة والتي يمكن ادماجها في مشروع برنامج عمل جماعة وجدة.
13 دجنبر 2022	اجتماع الرئيس مع المدير الجهوي والإقليمي لوزارة الصحة بوجدة بمقر المديرية وذلك بحضور بعض نواب الرئيس وبعض أعضاء المجلس والمدير العام للمصالح وبعض أطر الجماعة وبعض الاطر التابعة للمديرية الجهوية والإقليمية لوزارة الصحة من أجل دراسة مجموعة من المشاريع المشتركة، خاصة تهيئة بعض المراكز الصحية الحالية وكذا احداث مراكز صحية جديدة فوق تراب الجماعة والتي يمكن ادماجها في مشروع برنامج عمل جماعة وجدة.
15 دجنبر 2022	اجتماع الرئيس مع المدير الجهوي لوزارة الاسكان بوجدة بمقر المديرية وذلك بحضور بعض نواب الرئيس وبعض أعضاء المجلس والمدير العام للمصالح وبعض أطر الجماعة وبعض الاطر التابعة للمديرية الجهوية لوزارة الاسكان من أجل دراسة مجموعة من المشاريع المشتركة، خاصة مشاريع البنيات التحتية والتجهيزات فوق تراب الجماعة والتي يمكن ادماجها في مشروع برنامج عمل جماعة وجدة.
26 دجنبر 2022	اجتماع الرئيس مع موظفي وموظفات قسم تنمية الموارد المالية وقسم الحسابات من أجل دراسة القدرة المالية للجماعة من أجل المساهمة في تمويل مشروع برنامج عمل الجماعة 2022 - 2027.



27 دجنبر 2022	اجتماع الرئيس مع رئيس مجلس عمالة وجدة أنكاد من أجل ضمان إلتنائية المشاريع الخاصة بمشروع برنامج عمل جماعة وجدة 2022 - 2027 مع تلك المبرمجة في مشروع برنامج التنمية لعمالة وجدة أنكاد.
27 دجنبر 2022	اجتماع الرئيس مع رؤساء اللجان الدائمة لمجلس جماعة وجدة ونوابهم ورؤساء ومقرري اللجان الموضوعاتية ونوابهم ومنسق عملية قافلة الاحياء من أجل تحضير منهجية مدارس برنامج عمل الجماعة 2022 - 2027 الذي سيقترح في جدول أعمال الدورة العادية لشهر فبراير 2023.
30 دجنبر 2022	اجتماع الرئيس مع رئيس مجلس جهة الشرق والمدير العام للمصالح رفقة بعض نواب رئيس الجماعة واعضاء مجلس الجماعة وبعض اطر الجماعة واطر مجلس جهة الشرق من أجل ضمان إلتنائية المشاريع الخاصة بمشروع برنامج عمل جماعة وجدة 2022 - 2027 مع تلك المبرمجة في مشروع برنامج التنمية الجهوية.
05 يناير 2023	اجتماع الرئيس مع أعضاء ثلاثة لجان دائمة للمجلس : اللجنة المكلفة بالمرافق العمومية والخدمات واللجنة المكلفة بالتعمير وإعداد التراب والبيئة واللجنة المكلفة بالشؤون الاقتصادية والثقافية والرياضية من أجل دراسة مشروع برنامج عمل الجماعة 2022 - 2027.
06 يناير 2023	اجتماع الرئيس مع أعضاء لجنتين دائمتين للمجلس : اللجنة المكلفة بالميزانية والشؤون المالية والبرمجة واللجنة المكلفة بالشراكة والتعاون من أجل دراسة مشروع برنامج عمل الجماعة 2022 - 2027.
06 يناير 2023	مراسلة رئيس الجماعة لرئيسة هيئة المساواة وتكافؤ الفرص ومقاربة النوع من أجل موافاة الجماعة بملاحظات واقتراحات الهيئة قبل 16 يناير 2023 من أجل إدراجها في النسخة النهائية لمشروع برنامج عمل جماعة وجدة 2022 - 2027 ومنظومة التتبع والتقييم التي ستعرض على مجلس جماعة وجدة في الدورة العادية لشهر فبراير 2023.
07 يناير 2023	مراسلة أعضاء اللجان الموضوعاتية من أجل موافاة الجماعة بملاحظاتهم واقتراحاتهم قبل 16 يناير 2023 من أجل إدراجها في النسخة النهائية لمشروع برنامج عمل جماعة وجدة ومنظومة التتبع والتقييم التي ستعرض على مجلس جماعة وجدة في دورة شهر فبراير 2023.
13 يناير 2023	توصل الجماعة بملاحظات واقتراحات هيئة المساواة وتكافؤ الفرص ومقاربة النوع من أجل إدراجها في مشروع برنامج عمل جماعة وجدة 2022 - 2027.
17 يناير 2023	اجتماع الرئيس مع النائب الثالث لرئيس مجلس جهة الشرق رفقة بعض نواب الرئيس واعضاء من مجلس جماعة وجدة واطر الجماعة وكذا اطر من مجلس جهة الشرق من أجل ضمان إلتنائية المشاريع الخاصة بمشروع برنامج عمل جماعة وجدة 2022 - 2027 مع تلك المبرمجة في مشروع برنامج التنمية الجهوية.
18 يناير 2023	اجتماع الرئيس مع رئيس غرفة التجارة والصناعة والخدمات للشرق بحضور بعض أعضاء مجلس جماعة وجدة ومجلس الغرفة بالإضافة إلى بعض أطر الجماعة والغرفة من أجل دراسة المشاريع المشتركة التي يمكن ادماجها في مشروع برنامج عمل الجماعة.
18 يناير 2023	اجتماع الرئيس مع المدير الجهوي للمكتب الوطني للكهرباء والماء - قطاع الكهرباء (مديرية النقل) رفقة النائب المفوض له في القسم التقني والمهندس البلدي ورئيس م. الانارة العمومية من أجل دراسة إشكالية شبكة الكهرباء ذات الضغط العالي ببعض الاحياء بالمدينة.
24 يناير 2023	اجتماع الرئيس مع ممثلي المكتب الوطني للسكك الحديدية بوجدة من أجل دراسة إمكانية تأمين جنبات السكة الحديدية بمدينة وجدة، خاصة قرب الاحياء المجاورة لها وذلك بإنشاء ممرات أرضية تحت السكة.
24 يناير 2023	اجتماع الرئيس مع المدير العام لوكالة تنمية اقاليم جهة الشرق رفقة المدير العام للمصالح ورئيس مصلحة التخطيط والتنمية المستدامة من أجل دراسة المشاريع المشتركة التي يمكن ادماجها في مشروع برنامج عمل الجماعة 2022 - 2027.
26 يناير 2023	اجتماع الرئيس مع المدير الجهوي لوزارة التجهيز رفقة بعض نواب الرئيس واعضاء المجلس وكذا المدير العام للمصالح من أجل دراسة المشاريع المشتركة التي يمكن ادماجها في مشروع برنامج عمل الجماعة 2022 - 2027.

وقد كانت أول محطة من مراحل إعداد مشروع برنامج عمل جماعة وجدة 2022-2027 وهي تنظيم جماعة وجدة اجتماعا إخباريا وتشاوريا يوم 11 مارس 2022 بالمقر الرئيسي للجماعة بحضور ممثل والي جهة الشرق ورؤساء ونواب اللجان الدائمة المكونة لمجلس جماعة وجدة وممثلي المصالح الجماعية والخارجية.



وبعد هذا اللقاء الإخباري والتشاوري، اتخذ السيد الرئيس قرارا بتاريخ 22 مارس 2022، تحت عدد 14، والذي تم فيه تحديد تاريخ 4 أبريل 2022 كموعدا لبدء الإجراءات والعمليات التنفيذية لإعداد مشروع برنامج عمل جماعة وجدة 2022 - 2027. وبعد إخبار السيد الوالي بهذا القرار وطبقا لمقتضيات المادة 9 من المرسوم 2.16.301 الخاص بتحديد مسطرة إعداد برنامج عمل الجماعة وتتبعه وتحيينه وتقييمه وآليات الحوار والتشاور لإعداده، شرعت جماعة وجدة في مراسلة المصالح اللامركزة من أجل طلب المساعدة التقنية من أجل توفير المعلومات والمعطيات والمؤشرات والوثائق اللازمة التي من شأنها مساعدة الفريق التقني الجماعي في عملية إعداد هذا المشروع.

وتحت إشراف السيد المدير العام للمصالح وبتنسيق من رئيس مصلحة التخطيط والتنمية المستدامة، تم تعيين 36 موظف وموظفة موزعين على خمس لجان موضوعاتية ولجنة المالية (29 موظف 7 موظفات):

- لجنة التدبير الجماعي والحكامة الرقمية ؛
- لجنة البنيات التحتية والخدمات الاجتماعية والثقافية والرياضية ؛
- لجنة البيئة والصحة والطاقة المستدامة والمناخ ؛
- لجنة التنشيط الاقتصادي والتجاري والسياحي ودعم الاستثمار ؛
- لجنة التعاون والهجرة.
- لجنة المالية.



وبعد إحداث هيئة المساواة وتكافؤ الفرص ومقاربة النوع من طرف مجلس جماعة وجدة خلال دورته العادية لشهر ماي 2022 والمكونة 35 عضو : 29 جمعية و6 من فعاليات المجتمع المدني (عدد الرجال : 22 (63%) عدد النساء : 13 (37%))، فقد عقد السيد الرئيس لقاء مع هذه الهيئة الاستشارية يوم 8 شتنبر 2022 من أجل توضيح مراحل إعداد مشروع برنامج عمل جماعة وجدة وكذا المنهجية التي ستعتمد من أجل إعداده.



وبتاريخ 9 شتنبر 2022، عقد السيد الرئيس لقاء مع أعضاء مجلس جماعة وجدة من أجل توضيح كذلك مراحل إعداد مشروع برنامج عمل جماعة وجدة وكذا المنهجية التي ستعتمد من أجل إعداده.



وقد حضر السيد رئيس مجلس جماعة وجدة لـ 23 لقاء مع مختلف الفعاليات المحلية من أعضاء المجلس، موظفي وموظفات الجماعات، ممثلي المصالح اللامركزية وممثلي فعاليات المجتمع المدني، خاصة هيئة المساواة وتكافؤ الفرص ومقاربة النوع.

وقد تميز مسلسل إعداد مشروع برنامج عمل الجماعة 2022-2027 بمرحلتين أساسيتين وهما :

- 1- مرحلة التشخيص المجالي التشاركي.
- 2- مرحلة البرمجة المجالية التشاركية.

وقد تم تحديد مكان انطلاق عملية التشخيص المجالي التشاركي لاعداد مشروع برنامج عمل جماعة وجدة 2022 - 2027
بفضاء تكوين وتنشيط النسيج الجمعي بوجدة وذلك بتاريخ 15 شتتير 2022 على أن تستمر هذه العملية لمدة 10 ايام.

- رئيس (ة) ونائب (ة) الرئيس (ة) ؛
- مقرر (ة) ونائبه (ته) ؛
- أعضاء من مجلس جماعة وجدة ؛
- موظفو وموظفات جماعة وجدة ؛
- ممثلو المصالح الخارجية ؛
- أعضاء من هيئة المساواة وتكافؤ الفرص ومقاربة النوع لجماعة وجدة ؛
- ممثلو فعاليات المجتمع المدني.

اليوم الاول : 15 شتنبر 2022

- تشكيل أعضاء اللجنة الموضوعاتية ؛
- تعرف أعضاء اللجنة في ما بينهم ؛
- الإطلاع على الوثائق الخاصة بهذه المرحلة والمنجزة في المشروع السابق ؛
- تكوين مجموعة واتساب بكل لجنة موضوعاتية من أجل تسهيل عملية تبادل الوثائق الرقمية ؛
- تحديد خطة عمل بكل لجنة موضوعاتية.



جماعة وجدة

اليوم 16 - 24 شتنبر

- إذا غاب الرئيس (ة) أو المقرر (ة) فيعوض بنائبة (ته) ؛
- يمكن لأعضاء اللجنة الموضوعاتية أن يبحثوا عن معلومات إضافية مباشرة لدى الجماعة أو المصالح الخارجية أو جهات أخرى ؛
- أي معلومات جديدة يتم تقاسمها بين أعضاء اللجنة الموضوعاتية عبر مجموعة الواتساب ؛
- يجب توزيع المهام بين أعضاء اللجنة الموضوعاتية من أجل تجميع المعلومات وتحليلها وتلخيصها في وقت وجيز ؛
- ضرورة احترام أعضاء اللجنة الموضوعاتية للجدولة الزمنية من أجل إعداد تقرير عن هذه المرحلة.

وقد تم الاستعانة خلال مرحلة التشخيص المجالي التشاركي بعدة وثائق مرجعية، من بينها :

- نموذج وثيقة التشخيص الأولي ؛
- نموذج وثيقة التشخيص المجالي ؛
- وثائق التشخيص الأولي والمجالي لمشروع برنامج عمل جماعة وجدة 2017 - 2022 ؛
- وثيقة مشروع برنامج عمل جماعة وجدة 2017 - 2022 ؛
-

نموذج من وثيقة التشخيص المجالي

جماعة وجدة



التشخيص المجالي القطاعي لسنة 2022 للمؤسسة المعنية
داخل المجال الترابي لجماعة وجدة
(التركيز على المؤشرات النوعية والكمية)

المعوقات	الفرص المتاحة
.....
.....
.....
.....
.....

نقط الضعف	مكامن القوة
.....
.....
.....
.....
.....

5 - مرحلة التشخيص المجالي التشاركي :

تعد هذه المرحلة جد أساسية خلال مسطرة إعداد مشروع برنامج عمل جماعة وجدة 2022 - 2027. وقد تميزت في مرحلة أولى بإعطاء الانطلاقة الرسمية، وفي مرحلة ثانية تلتها أشغال أعضاء اللجان الموضوعاتية وكذا أعضاء الفرق الساهرة على عملية قافلة الأحياء، وفي مرحلة ثالثة تمت صياغة تقارير وخلاصات عمل اللجان الموضوعاتية وفرق قافلة الأحياء.

1.5 - الإنطلاقة الرسمية :

فقد أعطى السيد الرئيس إنطلاقة مرحلة التشخيص المجالي التشاركي بتاريخ 15 شتبر 2022 بمقر تكوين وتنشيط النسيج الجماعي من خلال اللقاء الذي حضره 162 مشارك ومشاركة من أعضاء المجلس وموظفي وموظفات الجماعة وممثلي المصالح اللامركزة وفعاليات المجتمع المدني.



المشاركون والمشاركات	عدد الرجال	عدد النساء	المجموع
أعضاء مجلس جماعة وجدة	17	12	29
أطر جماعة وجدة	35	8	43
أطر المصالح الخارجية	24	6	30
فعاليات المجتمع المدني	43	17	60
المجموع	119	43	162
النسبة (%)	73,5%	26,5%	100%

وقد عرفت هذه الانطلاقة الرسمية مداخلة كل من السيد المدير العام للمصالح حول أهمية التخطيط الإستراتيجي بالجماعة الترابية والتعريف ببرنامج عمل الجماعة وكذا التأطير القانوني والتنظيمي لإعداد برنامج عمل الجماعة. تم تلتها مداخلة السيدة رئيسة هيئة المساواة وتكافؤ الفرص ومقاربة النوع من أجل التعريف بهذه الهيئة الاستشارية وكذا دورها في إعداد برنامج عمل الجماعة.



كما عرفت هذه الانطلاقة الرسمية تدخل السيد رئيس مصلحة التخطيط والتنمية المستدامة الذي أوضح مراحل إعداد مشروع برنامج عمل الجماعة ومنهجية عمل اللجان الموضوعاتية وكذا تحديد الوثائق المرجعية لإعداد مشروع برنامج عمل الجماعة. تم تلتها مداخلة السيد رئيس مصلحة التنمية البشرية الذي قام بالتذكير بالعمل التشاركي خلال مرحلة التشخيص واقتراح المشاريع وكذا التحضير لعملية قافلة الأحياء.



2.5 - خلاصات عمل اللجان الموضوعاتية :

فقد عرفت مرحلة التشخيص المجالي التشاركي انعقاد 43 اجتماعا لأعضاء اللجان الموضوعاتية الخمس، وقد استغرق عمل إشتغالها مدة 132 ساعة.

عدد الاجتماعات	عدد الساعات	اللجان الموضوعاتية
13	26	لجنة التدبير الجماعي والحكامة الرقمية
11	32	لجنة البنيات التحتية والخدمات الاجتماعية والثقافية والرياضية
6	24	لجنة البيئة والصحة والطاقة المستدامة والمناخ
5	20	لجنة التنشيط الاقتصادي والتجاري والسياحي ودعم الاستثمار
8	30	لجنة التعاون والهجرة
43	132	المجموع

لجنة التدبير الجماعي والحكامة الرقمية



لجنة البيئة والصحة والطاقة المستدامة والمناخ



لجنة التعاون والهجرة



لجنة البنيات التحتية والخدمات الاجتماعية والثقافية والرياضية



لجنة التنشيط الاقتصادي والتجاري والسياحي ودعم الاستثمار

وقد اعتمد أعضاء اللجان الموضوعاتية في اشتغالهم على الوثائق المرجعية التالية :

- دليل منهجي لاعداد وتتبع وتقييم برنامج عمل الجماعة من إعداد المديرية العامة للجماعات المحلية ؛
- مرسومي 2.16.301 و 2.16.307 وقرار وزير الداخلية 671.18 ؛
- منوغرافية جماعة وجدة 2017 و 2019 ؛
- تقارير اللجان الموضوعاتية الخاصة بالتشخيص المجالي التشاركي لمشروع برنامج عمل جماعة وجدة 2017 - 2022 ؛
- تشخيص الوضعية المالية لجماعة وجدة الخاصة بمشروع جماعة وجدة 2017 - 2022 ؛
- وثيقة مشروع برنامج عمل جماعة وجدة 2017 - 2022 ومنظومة تتبعه وتقييمه ؛
- تقييم المشاريع المنجزة والمبرمجة في برنامج عمل جماعة وجدة 2020 - 2021 ؛
- نموذج وثيقة التشخيص الأولي ؛
- نموذج وثيقة التشخيص المجالي.

وخلال صياغة تقاريرهم الخاصة بمرحلة التشخيص المجالي التشاركي، ركز أعضاء اللجان الموضوعاتية على النقاط التالية :

- الفرص يجب استغلالها ؛
- التهديدات والمخاطر التي تجب مواجهتها ؛
- نقاط القوة والمؤهلات التي يجب تثمينها وجعلها رافعة للتنمية ؛
- نقاط الضعف التي يجب تحسينها.

فاللجنة الموضوعاتية الخاصة بالتدبير الجماعي والحكمة الرقمية ركزت في تقريرها على الفرص والتهديدات ونقاط القوة والضعف الخاصة بثلاث محاور وهي :

- محور القدرات المؤسسية والتنظيمية للجماعة ؛
- محور ظروف العمل داخل الجماعة ؛
- محور الانتقال الرقمي داخل الجماعة.



1 - الفرص.

- وجود إطار قانوني وتنظيمي ومؤسسي مشجع لتحسين أداء الجماعات، وتعزيز الحكامة المحلية (قانون الحق في الحصول على المعلومة، تبسيط المساطر الادارية،...) ؛
- انخراط قوي للشركاء (الوزارات، المؤسسات العمومية) لتنفيذ وتفعيل مختلف البرامج والمشاريع ؛
- المواكبة الدائمة لوزارة الداخلية (المديرية العامة للجماعات الترابية) ؛
- برنامج دعم تحسين أداء الجماعات 2018-2023 ؛
- امكانية اعتماد مسطرة التملك لدمج العقارات والبنائيات للملك الجماعي ؛
- نسيج جمعي ومجتمع مدني نشيطين ؛
- مؤسسة الأعمال الاجتماعية لموظفي الجماعات الترابية ؛
- جمعية الأعمال الاجتماعية لموظفي جماعة وجدة ؛
- الموافقة المبدئية لتكوين الموارد البشرية من طرف وزارة الداخلية ؛
- قانون على طاولة الحوار بخصوص النظام الأساسي لموظفي الجماعات الترابية ومؤسساتها وهيئاتها ؛
- تجربة طويلة في مجال التدبير المفوض فرصة نحو نمط آخر للتدبير مثال : شركات التنمية المحلية....
- وجود هيئة للتشاور والحوار (هيئة المساواة وتكافؤ الفرص ومقاربة النوع) ؛
- وجود منصات رقمية خاصة برخص التعمير والرخص الاقتصادية ؛

- وجود نظام الشباك الالكتروني للحالة المدنية ؛
- وجود نظام معلوماتي للتدبير المندمج للمداخل GIR والنفقات GID ؛
- وجود منصة معلوماتية لتدبير الشكايات ؛
- وجود منصة خاصة بمكتب الضبط الرقمي BOD ؛
- وجود منصة رقمية لتفعيل حق الحصول على المعلومة Chafafya ؛
- وجود نظام رقمي لتدبير أشغال المجلس Majalis ؛
- وجود نظام رقمي لتدبير رواتب الأجور Ojour ؛
- وجود نظام معلوماتي خاص بتدبير ملفات الموظفين أو المحالين على التقاعد CMR ؛
- وجود منصة رقمية لتحسين أداء الجماعات Performance communes.

2 - التهديدات.

- تغيير دوري في القوانين والمراسيم والأنظمة ؛
- تأثير الساعة الاضافية على وقت انطلاق العمل ؛
- إحالة عدد كبير من الموارد البشرية على المستوى الكمي والنوعي على التقاعد (ما يقارب 70 موظفة وموظف سنويا) ؛
- عدم تنظيم مباريات التوظيف لجلب موارد بشرية خصوصا على المستوى الكمي (التخصصات المفقودة بفعل الإحالة على التقاعد) ؛
- غياب الالتزام المالي من طرف الشركاء ؛
- عدم تفعيل الدور المنوط بهيئة المساواة وتكافؤ الفرص ومقاربة النوع السابقة ؛
- بطء صدور قانون أو مرسوم بخصوص الطريقة المعتمدة لعملية تسجيل وتعيين الممتلكات الجماعية ؛
- صعوبة الولوج والاستفادة من التمويلات الخارجية.

3 - نقط القوة.

- وجود هيكل تنظيمي في طور التفعيل ؛
- توفر الجماعة على موارد بشرية جدة مهمة وبفئات مختلفة (1454 موظفة وموظف) ؛
- وجود مجلس بألوان سياسية مختلفة وكفاءات متنوعة ؛
- توفر الجماعة على تجهيزات مهمة ؛
- وجود وعاء ضريبي مهم ومتنوع ؛
- توفر الجماعة على أسطول من سيارات/دراجات المصلحة بشكل مهم ؛
- شراكات وتوأمة مع مدن وجماعات مفعلة أو في طور التفعيل ؛
- توفر الجماعة على صفحة فيسبوكية ؛
- توفر الجماعة على عقارات تسمح لها من تشييد مقر واحد ومجمع لجميع الوحدات الادارية ؛
- توفر الهيكل التنظيمي للجماعة على مصلحة تعنى بالموارد البشرية، ومصلحة تعنى بالإعلاميات، ومصلحة الحكامة والتقييم والتدقيق الداخلي ؛
- برنامج التكوين السنوي التي تسطره مصلحة التكوين ؛
- وجود نظام معلوماتي خاص بالجماعة لتدبير المداخل.

4 - نقاط الضعف.

- افتقار الجماعة الى مقر يجمع جميع المصالح ؛
- هيكل تنظيمي غير مفعّل الى حدود اليوم ؛
- ضعف على مستوى عملية انتشار الموارد البشرية ؛
- قلة التجهيزات في بعض المصالح ؛
- ضعف عملية جرد واحصاء الجبايات الخاصة بالجماعة ؛
- عدم وضوح خطة الجماعة في تحسين مواردها المالية ؛
- ضعف في ترشيد استعمال سيارات/درجات المصلحة وكمية البنزين المستهلكة ؛
- بطء في تفعيل مجموعة من الشراكات والتوأّمات والاتفاقيات ؛
- موقع الكتروني غير مفعّل ؛
- صعوبة التنسيق بين مختلف مصالح الجماعة ؛
- ضعف في التكوين نظرا لغياب الاعتمادات المالية.
- غياب جرد لجميع المعدات والتجهيزات، خاصة تلك الموهوبة للجماعة ؛
- ضعف في استعمال الإعلاميات المكتبية وكذا التكوين في تكنولوجيا الإعلام الحديثة ؛
- عدم وجود وحدة إدارية رسمية تعنى بتشخيص الحاجيات من التجهيزات والموارد البشرية ؛
- غياب مصلحة مكلفة بالاستشارة القانونية، وإعداد الاتفاقيات وتتبع تنفيذها ؛
- عدم وجود نموذج لکیفیه وشروط الاستقبال والتوجيه ؛
- غياب عقود الصيانة وقطع الغيار ؛
- تأكل الأجهزة والمعدات والعتاد المعلوماتي ؛
- نفقات تتقل كاهل ميزانية الجماعة (المرافق الخارجية، الملاعب...) ؛
- تعويضات باهظة جراء خسارة بعض القضايا الرائجة أمام المحاكم ضد الجماعة.

أما اللجنة الموضوعاتية الخاصة بالبنيات التحتية والخدمات الاجتماعية والثقافية والرياضية، فقد ركزت على الفرص والتهديدات ونقط القوة والضعف الخاصة بالمحاور التالية :

- محور الطرقات ؛
- محور الإنارة العمومية ؛
- محور المساحات الخضراء ؛
- محور الساحات العمومية والفضاءات والنافورات ؛
- محور البنيات والتعمير وشبكة الماء الصالح للشرب والتطهير السائل ؛
- محور الخدمات الاجتماعية : النقل العمومي، المقابر، التعليم والصحة ؛
- محور الخدمات الثقافية والرياضية.



1 - الفرص.

محور الطرقات

- إمكانية موافقة صندوق التجهيز الجماعي على طلب القرض لفائدة الجماعة ؛
- مدينة وجدة تعتبر قطبا اقتصاديا مهما على مستوى الجهة ؛
- ربط مدينة وجدة بالأقاليم والمدن الأخرى عبر الطريق السيار والطرق السريعة ؛
- مشروع المحطة البحرية لميناء الناظور وانعكاسه الايجابي على مدينة وجدة ؛
- وجود مرآب تحت أرضي وسط المدينة بثلاث طوابق ؛
- وجود اتفاقيات دولية تتعلق بإنشاء ممرات خاصة بالدراجات (بلدية بوليفينجن، ألمانيا) ؛
- التنسيق مع مجلس جهة الشرق ومجلس عمالة وجدة انكاد في إعداد البرامج التنموية ؛
- وجود جالية مهمة مرتبطة بالمدينة والجهة.

محور الإنارة العمومية

- استغلال الطاقة الشمسية في شبكة الإنارة العمومية ؛
- وجود شركات التنمية المحلية مؤهلة في استغلال وتدبير هذا المرفق (مدينة سلا نموذجاً) وكذا شركة الهندسة الطاقية ؛
- وجود شركات دولية (الصين) في ميدان الإنارة العمومية (النجاعة الطاقية) ؛
- الاستفادة من التجارب الرائدة في مجال النجاعة الطاقية والإنارة العمومية (التدبير والنجاعة).



جامعة جدة

محور المساحات الخضراء

- استحضار البعد البيئي في البرامج والمخططات التنموية الترابية ؛
- تهيئة جنبات وادي الناشف ووادي إسلي بمساحات خضراء ؛
- مخرجات قمة المناخ 22 و 26 cop بشأن المساحات الخضراء والبيئة ؛
- وجود نسج جمعي مهم مهتم بالمساحات الخضراء والبيئة عموماً ؛
- توفر جامعة محمد الأول على مختبرات للبحث العلمي في مجال البيئة والمناطق الخضراء ؛
- وجود غطاء غابوي مهم بمحيط الجامعة.

محور الساحات العمومية والفضاءات والنافورات

- مدينة جدة تزخر بساحات عمومية تاريخية وأخرى محدثة ؛
- استغلال الساحات العمومية في الميدان الثقافي والرياضي والترفيهي ؛
- الساحات العمومية مفتوحة في وجه العموم ؛
- اهتمام وزارة الداخلية بتسمية الساحات العمومية وإخضاعها لمسطرة قانونية محددة.

محور البنى التحتية وشبكة الماء الصالح للشرب والتطهير السائل

- وجود ترسانة قانونية مهمة في مجال التعمير ؛
- لقاءات وحوارات وطنية حول التعمير ؛
- وجود منصة رقمية لتحصيل رخص التعمير ؛
- التدبير اللامادي للوثائق وانعكاسه الإيجابي على التعمير ؛
- إدخال الرقمنة الإلكترونية في مجال التعمير .

2 - التهديدات.

محور الطرقات

- صعوبة الحصول على تمويل المشاريع ؛
- بطء تفعيل شركات التنمية المحلية ؛
- بعد مدينة جدة عن الأقطاب الاقتصادية الوطنية ؛
- تزايد عدد سكان الجماعة ؛
- خصوصية مدينة جدة (جغرافية، حدودية...) وتأثير ذلك على المجال التنموي.

محور الانارة العمومية

- سعر استهلاك الكهرباء ؛
- انخفاض منسوب السدود وتأثيره على إنتاج الطاقة.

محور المساحات الخضراء

- ضعف الفرشاة المائية بتراب جماعة جدة وانعكاسه السلبي على سقي المساحات الخضراء ؛



جماعة وجدة

- الخصوصية الجغرافية والمناخية لمدينة وجدة ؛
- ضعف اهتمام المواطن بالبعد البيئي، خاصة المساحات الخضراء والعناية بالنباتات والأشجار.

محور الساحات العمومية والفضاءات والنافورات

- استغلال الساحات العمومية للقيام ببعض الممارسات غير القانونية من أصحاب الدراجات والسيارات.

محور البنيات والتعمير وشبكة الماء الصالح للشرب والتطهير السائل

- طغيان التوسع العمراني الأفقي ؛
- غياب وعي بوثائق التعمير ؛
- انتشار البناء العشوائي.

3 - نقط القوة.

محور الطرقات

- شبكة طرقية مهمة داخل تراب الجماعة ؛
- مصادقة مجلس جماعة وجدة على طلب قرض من صندوق التجهيز الجماعي ؛
- توفر الجماعة على مخطط للتنقلات الحضرية ؛
- وجود مدار طرقي خارج المدينة ؛
- اتفاقية إطار مع وزارة التضامن حول احداث الولوجيات ؛
- انخراط الجماعة في اتفاقيات شراكة وطنية ودولية.

محور الانارة العمومية

- وجود شبكة كهربائية مهمة بالمدينة ؛
- استغلال محطة معالجة النفايات في انتاج الطاقة الكهربائية ؛
- استغلال الاتفاقيات المبرمة من طرف الجماعة في الميدان الطاقوي والبيئي ؛
- استغلال اتفاقية الشراكة مع مدينة ليل الفرنسية في مجال الطاقة والانارة العمومية.

محور المساحات الخضراء

- انخراط الجماعة في اتفاقيات وشراكات دولية ووطنية في مجال البيئة والمساحات الخضراء ؛
- استحضار البعد البيئي في البرامج والمخططات التنموية الجماعية ؛
- توفر الجماعة على وثائق تعمير مهمة يحضى جانب المساحات الخضراء بها بأهمية كبرى (تصميم التهيئة والمخطط المديري للتهيئة) ؛
- توفر الجماعة على مصلحة للمساحات الخضراء تقوم بصيانة وتتبع وإحداث المساحات الخضراء ؛
- توفر الجماعة (م. المساحات الخضراء) على مشتل خاص بها ؛
- استغلال المنتزه الترفيهي بحي التقدم.

محور الساحات العمومية والفضاءات والنافورات

- توفر الساحات العمومية على البنيات التحتية الضرورية ؛
- وجود مصلحة جماعية معنية بالنافورات.

محور البنيات والتعمير وشبكة الماء الصالح للشرب والتطهير السائل

- توفر الجماعة على مخطط التهيئة ؛
- توفر الجماعة على المخطط الإداري للتهيئة ؛
- تقوية مداخل الجماعة ؛
- توفر الجماعة على قسم خاص بالتعمير والممتلكات ؛
- توفر الجماعة على شبكة الماء الصالح للشرب بنسبة كبيرة (Radeo) ؛
- ربط المنازل بقنوات التطهير السائل.

4 - نقط الضعف.

محور الطرقات

- نقص التشوير الأفقي والعمودي على مستوى الطرقات ؛
- التباطؤ في إصلاح الطرق التي تعرضت للحفر من طرف الوكالة المستقلة لتوزيع الماء بوجدة او شركات الاتصال ؛
- الاكتظاظ في الشوارع الرئيسية ؛
- غياب ممرات خاصة بالدرجات العادية ؛
- مهلات السرعة لا تستجيب للمعايير التقنية المطلوبة ؛
- مدارات كبيرة الأبعاد ؛
- نقص في أماكن وباحات وقوف السيارات ؛
- غياب إطار تنظيمي خاص بتدبير مرفق ركن السيارات ؛
- انغمار بعض الطرقات بمياه الامطار وانعكاسها على حركة السير والجولان ؛
- احتلال الملك العمومي من طرف الباعة المتجولين وانعكاسها السلبي على حركة السير والجولان ؛
- غياب ممرات تحت أرضية وأنفاق ؛
- غياب نقل عمومي في المستوى لتشجيع أصحاب السيارات على عدم استعمالها.

محور الانارة العمومية

- تكلفة مالية كبيرة سنوية خاصة بالإنارة العمومية ؛
- نقص في صيانة وإصلاح المصابيح والاعمدة الكهربائية ؛
- نقص حاد في الموارد البشرية المؤهلة للعمل في مجال الإنارة العمومية ؛
- توسع عمراني كبير تعرفه جماعة وجدة واكراهات تغطية الشوارع والازقة بالإنارة العمومية ؛
- غياب عدالة مجالية في توزيع اعمدة ومصابيح الإنارة العمومية ؛
- عمليات تخريب وسرقة معدات الإنارة العمومية (المواطنة والتوعية والتحسيس) ؛
- غياب كاميرات المراقبة لتتبع حالات السرقة والإتلاف ؛

- غياب الإنارة الكافية على مستوى المدارات الحضرية (الألواح العاكسة) ؛
- ضعف الاسطول الخاص بإصلاح وتركيب المصابيح الكهربائية ؛
- ضعف معايير وآليات التقييس والمواكبة التقنية في ميدان الإنارة العمومية ؛
- ضعف استعمال المصابيح الكهربائية الاقتصادية ؛
- أسلاك كهربائية مكشوفة غير مغطاة منتشرة بشكل عشوائي.

محور المساحات الخضراء

- ضعف الميزانية المخصصة لقطاع المساحات الخضراء بالجماعة ؛
- عجز في المساحات الخضراء بالجماعة في علاقتها بتغطية حاجيات الفرد في هذا المجال ؛
- غياب حديقة للحيوانات ؛
- غياب تشجيع المبادرات التي تعنى بالبيئة والمناطق الخضراء ؛
- نقص المساحات الخضراء بالأحياء المدارية والتجزئات الجديدة ؛
- عدم احترام دفاتر التحملات الخاصة باحداث المساحات الخضراء بالتجزئات ؛
- نقص في تتبع ومراقبة احداث المساحات الخضراء بالتجزئات ؛
- طغيان البناء والاسمنت على المجال الأخضر بالمدينة ؛
- نقص في الموارد البشرية واللوجستكية الخاصة بالمساحات الخضراء ؛
- التشجير العشوائي بالأرصعة وأمام المنازل ؛
- افتقار الحدائق العمومية للمرافق الصحية والاكشاك وفضاءات اللعب للأطفال ؛
- نقص للأمن في الحدائق العمومية للحد من ظاهرة التسكع والتشرد وحالات السرقة والإتلاف ؛
- تلاشي وتدهور الحزام الاخضر بالمدينة ؛
- نقص في اختيار الاشجار والنباتات الملائمة لمناخ المدينة ؛
- ضعف في التنسيق بين الجماعة والمصالح الخارجية المعنية بالبيئة والمناطق الخضراء ؛
- ضعف المساحات الخضراء بوسط المدينة.

محور الساحات العمومية والفضاءات والنافورات

- غياب التتبع والصيانة المرتبطة بالساحات العمومية والفضاءات ؛
- نقص في تزويد وربط الساحات العمومية بالانترنت ؛
- نقص في التجهيزات الأساسية بالساحات العمومية والفضاءات (الانارة، الكراسي، الربط بالانارة...) ؛
- تواجد كبير للباعة المتجولين والفراشة ببعض الساحات العمومية والفضاءات ؛
- غياب المرافق الصحية بالساحات العمومية ؛
- نقص في عدد النافورات بالساحات العمومية ؛
- غياب صيانة وإصلاح النافورات القائمة ؛
- انغمار بعض الساحات والفضاءات بمياه الامطار لنقص في قنوات الصرف الصحي ؛
- نقص التبليط بالساحات العمومية التي تعرف اتلافا في هذا الشأن ؛
- نقص الاهتمام بالساحات العمومية ذات الثقل الثقافي والتاريخي ؛

- نقص العناية بالنافورات التي تشكل إحدى المعالم التاريخية للمدينة (خاصة المدينة القديمة) ؛
- غياب الابداع في احداث النافورات الجديدة ؛
- غياب الاكشاك بالساحات العمومية وفضاءات لعب الاطفال ؛
- نقص في نظافة الساحات العمومية ؛
- انتشار الكلاب الضالة ببعض الساحات العمومية والفضاءات.

محور البنايات والتعمير وشبكة الماء الصالح للشرب والتطهير السائل

- ضعف الحكامة في مجال التعمير (العنصر البشري) ؛
- عدم الاهتمام الكبير بالارشيف الخاص بالتعمير ؛
- فرض أداء واجبات التصميم لا تخضع لمنطق المحاسبة والحكمة ؛
- انتشار البنايات الآيلة للسقوط ؛
- عدم تنفيذ بعض القرارات الخاصة بهدم البنايات الآيلة للسقوط ؛
- انتشار الأراضي غير المبنية بشكل كبير وانعكاسه السلبي على جمالية المدينة ؛
- عدم توحيد واجهات البنايات بلون واحد وهوية خاصة ؛
- عدم تصنيف البنايات ذات الحمولة التاريخية ؛
- عدم احترام التخصيص داخل التجزئات ؛
- غياب احصاء شامل للبنايات الآيلة للسقوط بالمدينة ؛
- عدم تفعيل لجان المراقبة لتتبع حالات البناء بدون ترخيص ؛
- غياب ترقيم بعض التجزئات ؛
- إتلاف بعض قنوات الصرف الصحي ؛
- عدم تتبع حالات اتلاف بعض أنابيب الماء الصالح للشرب في الوقت اللازم.

محور الخدمات الاجتماعية: النقل العمومي

- عدم تغطية النقل الحضري لجميع الخطوط في المدينة ؛
- غياب توزيع مجالي عادل يلبي جميع الحاجيات ؛
- أسطول النقل الحضري لا يرقى إلى تطلعات الساكنة ؛
- نقص في الموارد البشرية لدى مصلحة النقل الحضري ؛
- غياب السرعة التجارية لدى الحافلات لغياب ممر خاص بها ؛
- غياب الحكامة في مجال تدبير الموارد البشرية العاملة في النقل الحضري ؛
- عدم احترام أوقات انطلاق ومرور الحافلات إلى غاية نقطة الوصول ؛
- الاعتماد في بعض النقاط القوية على حافلات من الحجم الصغير ؛
- عدم كفاية عدد الحافلات المخصصة لكل خط ؛
- ارتفاع تسعيرة الركوب بالحافلات مقابل ضعف القدرة الشرائية لفئة واسعة من الساكنة ؛
- نقص في التشوير والتجهيزات الخاصة بالنقل الحضري Abris de bus ؛
- بعض أماكن وقوف الحافلات لا تستجيب للمعايير المطلوبة ؛

- بعض الحافلات متهاكة لا تستجيب للمعايير المطلوبة.
- غياب كاميرات المراقبة في حافلات النقل الحضري ؛
- غياب رؤية استراتيجية للنقل العمومي بما يعود بالنفع على المواطن وينعكس إيجابيا على البيئة ؛
- غياب التنافسية في تدبير مرقق النقل الحضري ؛
- نقص في وسائل النقل العمومي (سيارة الأجرة من صنف A) ؛
- غياب محطة عمومية تستجيب للمعايير المطلوبة ؛
- محطة وقوف سيارات الأجرة الصغيرة لا تستجيب للمعايير المطلوبة ؛
- غياب خط سككي بمعايير حديثة ؛
- عدم تجميع شركات النقل العمومي في محطة واحدة ؛
- غياب النظافة والأمن بالمحطة الطرقية.

محور الخدمات الاجتماعية : المقابر

- اكتظاظ جل المقابر ؛
- نقص في تنظيم وتدبير المقابر ؛
- ضعف الصيانة ؛
- عدم اتخاذ قرار الإغلاق في شأن المقابر الممتلئة ؛
- وجود أماكن فارغة للدفن محجوزة مسبقا ؛
- وجود أشخاص مشرفين على تدبير المقابر بشكل عشوائي ؛
- انتشار متشردين ومعتوهين بأبواب وداخل المقابر ؛
- عدم تنظيم عملية استعمال الماء داخل المقابر ؛
- عدم احترام حرمة المقابر ؛
- غياب الحراسة بالمقابر، خاصة الليلية.

محور الخدمات الاجتماعية : الصحة والتعليم

- بعض المؤسسات التعليمية تعرف نقصا على مستوى التشوير العمودي والأفقي وكذا مهمات السرعة بمحيطها وأبوابها ؛
- ضعف الإنارة في محيط بعض المؤسسات التعليمية ؛
- ضعف التشجير بمحيط بعض المؤسسات التعليمية ؛
- قطاع سيارات الاسعاف ونقل الموتى في حاجة إلى التنظيم.

محور الخدمات الثقافية والرياضية

- عدم تخصيص الإمكانات المادية اللازمة لصيانة المرافق الثقافية والرياضية (المركز الثقافي، الملعب البلدي، ملعب أنكاد، حلبة ألعاب القوى، مركبات المبادرة الوطنية للتنمية البشرية....) ؛
- عدم إعطاء الجانبين الثقافي والرياضي العناية اللازمة لدورهما في تحقيق التنمية المحلية ؛
- ضعف التنسيق والتواصل مع فعاليات المجتمع المدني في بلورة مشاريع وبرامج ثقافية ورياضية مهمة تساهم في تحقيق التنمية المحلية ؛

- طريقة توزيع المنح التي تقدمها الجماعة لا تعتمد على رؤية إستراتيجية وبرامج واضحة الأهداف ؛
- غياب الحراسة والنظافة والاهتمام بالمساحات الخضراء بالمرافق الرياضية والمراكز السوسيوثقافية التابعة للمبادرة الوطنية للتنمية البشرية ؛
- غياب المراقبة والتتبع وتقييم الجمعيات المستفيدة من الدعم والمنح ؛
- غياب ربط المشاريع الثقافية والرياضية بالنتائج المطلوبة ؛
- غياب دراسات قبلية قبل إحداث بعض ملاعب القرب ؛
- ضعف تفعيل مسطرة ربط المسؤولية بالمحاسبة ؛
- ضعف التنسيق بين جميع المتدخلين في الحقل الثقافي والرياضي بمدينة وجدة ؛
- غياب نظرة شاملة ورؤية لمستقبل الثقافة والرياضية بالمدينة ؛
- ضعف التكوين في المجال الثقافي والرياضي وعدم الاستغلال الأمثل للكفاءات ؛
- غياب تشخيص حول الواقع الثقافي والرياضي بالمدينة ؛
- إهمال التراث المحلي وبعض المعالم التي تشكل هوية المدينة ؛
- طغيان الأنشطة الثقافية والرياضية المنسبانية ؛
- عدم الاهتمام بالثقافة الشعبية المحلية (الحلقة، الفلكلور، الطبخ...) ؛
- تراجع دور المدرسة في المجال الثقافي والرياضي والفني ؛
- عدم استغلال الموروث الثقافي والشعبي وكذا التظاهرات الثقافية والفنية والرياضية الوازنة لتحريك العجلة السياحية بالمدينة ؛
- نقص في تأهيل القصابات والاحياء ذات الطابع التاريخي بالمدينة ؛
- غياب مكتبات مصغرة بالفضاءات والحدائق العمومية (حديقة للعائشة، حديقة للامريم، حديقة للاسكينة...) لتعميم القراءة والتشجيع عليها ؛
- ضعف تنشيط الساحات العمومية ثقافيا ورياضيا وفنيا ؛
- ضعف الاستفادة من النسيج الجمعي الذي تزخر به مدينة وجدة والذي يشتغل بمركبات التنمية البشرية ؛
- غياب برنامج محدد في الزمان والمكان لمختلف التظاهرات والمهرجانات الثقافية بالمدينة ؛
- ضعف المراكز والفضاءات الرياضية المخصصة للنساء ؛
- غياب العدالة في توزيع ملاعب القرب بتراب الجماعة كما نوعا ؛
- نقص في عدد ملاعب كرة القدم الخاصة بالتدريبات والمباريات الرسمية ؛
- عدم اهتمام فرق الصفوة بإحداث ملاعب ومراكز رياضية خاصة بها ؛
- نقص في الفضاءات الرياضية الخاصة بذوي الاحتياجات الخاصة ؛
- فقدان ساحة باب سيدي عبد الوهاب لهويتها وحمولتها الثقافية بسبب الانتشار الفوضوي والعشوائي للباعة المتجولين.

أما اللجنة الموضوعاتية الخاصة بالبيئة والصحة والطاقة المستدامة والمناخ، فقد ركزت على الفرص والتحديات ونقط القوة والضعف الخاصة بالمحاور التالية :

- محور البيئة ؛
- محور الصحة ؛
- محور الطاقة المستدامة ؛
- محور المناخ.



1 - الفرص.

محور البيئة

- الاستراتيجية الوطنية في مجال البيئة والتنمية المستدامة ؛
- الاستراتيجية الوطنية لتقليل وتثمين النفايات ؛
- البرنامج الوطني للهواء، للتطهير السائل ؛
- برنامج مواكبة توسيع شبكة الماء الصالح للشرب والصرف الصحي ؛
- مشروع توسيع محطة معالجة التطهير السائل ؛
- تواجد لجنة مختلطة لتتبع ومراقبة استغلال المياه الجوفية ؛
- تواجد جمعيات بيئية ووداديات سكنية نشطة في المجال الترابي لمدينة وجدة.

محور الصحة

- وجود إطار مرجعي منظم لمكاتب الصحة ؛
- وجود اتفاقيات شراكة لمعالجة ظاهرة الكلاب والقطط الضالة ؛
- توفر مدينة وجدة على كلية الطب ومستشفى جامعي ؛
- توفر المدينة على عدد من مراكز التكوين العمومية والخاصة في مجال الصحة ؛
- التوفر على بنيات تحتية صحية لأبأس بها بجهة الشرق ؛
- توفر المدينة على مركز جهوي للطوارئ وتبدير الكوارث ؛
- تواجد مجموعة من جمعيات المجتمع المدني المحلي التي لها تجربة رائدة في مجال التحسيس والتربية في قطاع الصحة ؛
- برامج تحسيسية لوزارة الصحة ؛
- تواجد تجارب نموذجية لبعض المدن المغربية في مجال الصحة الاجتماعية.



محور الطاقة المستدامة والمناخ

- استراتيجية وطنية للطاقة مصادق عليها في سنة 2009 ؛
- استراتيجية وطنية في مجال مواجهة التحولات المناخية ؛
- ترسانة قانونية مهمة في مجال الطاقة المستدامة : القانون رقم 13.09 للطاقات المتجددة والقانون رقم 47.09 للنجاعة الطاقية ؛
- مراسيم قوانين تهم الطاقات المتجددة، خاصة إنتاج الطاقة الكهربائية الخضراء ذات الضغط المتوسط والضعيف ؛
- مراسيم قوانين تهم النجاعة الطاقية، خاصة في مجال البنايات ؛
- إحداث الوكالة الوطنية للنجاعة الطاقية والوكالة الوطنية للطاقة المستدامة ؛
- دعم تقني ومالي وطني ودولي مهم في مجال الطاقة المستدامة والمناخ ؛
- بنيات تحتية مهمة لجلب الإستثمارات في مجال الطاقة المستدامة : مطار، ميناء، طرق سيار وسريعة، طكنبول (وحدة الطاقات النظيفة) ؛
- تواجد مؤسسات عمومية للتكوين في مجال الطاقة المستدامة (مثال: معهد التكوين في مهن الطاقات المتجددة والنجاعة الطاقية) ؛
- برامج ومشاريع وطنية ودولية مهمة لدعم بلورة وإنجاز إستراتيجية جماعة وجدة في مجال الطاقة المستدامة ؛
- مشروع اعادة استعمال المياه العادمة المعالجة لسقي المساحات الخضراء لمدينة وجدة.

2 - التهديدات

محور البيئة

- توسع محيط مدينة وجدة على حساب الفضاءات الخضراء ؛
- قلة التساقطات المطرية وتوالي سنوات الجفاف ؛
- الاستعمال المفرط للمياه الجوفية مع ضعف أو انعدام القوانين المنظمة للاستغلال ؛
- غياب منظومة للتواصل بين الجهات المختصة بجمع النفايات مع عموم الساكنة ؛
- غياب منظومة لجمع النفايات الطبية والصناعية والمختبرات العلمية العمومية والخاصة ؛
- غياب معطيات حول التلوث السائل الناتج عن الأنشطة الطبية والصناعية والمختبرات ؛
- غياب مراحيض عمومية داخلية تراب الجماعة ؛
- غياب منظومة تدبير ومعالجة النفايات الطبية والصناعية معقدة ؛
- غياب استراتيجية وطنية للتدبير المندمج للمساحات الخضراء الحضرية وشبه الحضرية ؛
- ضعف منظومة ثمين النفايات العادمة (التثمين الطاقوي).

محور الصحة

- التوسع الجغرافي الكبير للمجال الحضري لجماعة وجدة ؛
- الزيادة الكبيرة في عدد السكان وفي المشاريع الاقتصادية كالمقاهي والمطاعم والمساحات وغيرها ؛
- ضعف الإمكانيات البشرية والمادية ؛
- غياب التنسيق بين الجماعات الترابية على المستوى الجهوي ؛
- ضعف تدخل القطاع الخاص في مجال الصحة الاجتماعية ؛
- ضعف المؤسسات والبرامج الخاصة بالتكفل بالأشخاص في حالة تشرد ؛



جماعة وجدة

- ضعف استغلال المركبات السوسيوثقافية العمومية الأخرى من أجل بلورة وإنجاز برامج تربية وتكوينية في مجال التربية الصحية ؛
- عدم إدماج المقاربة التربوية الصحية كمقاربة أفقية أساسية ضمن المقاربات الأفقية الأخرى التي يعتمد عليها في تمويل المشاريع الخاصة بالتنمية البشرية.

محور الطاقة المستدامة والمناخ

- صعوبة تنزيل مراسيم قوانين خاصة بالطاقات المتجددة (مثال: إنتاج الطاقة الكهربائية ذات الضغط الضعيف) وبالنجاعة الطاقية (مثال: في مجال البناءات) ؛
- غياب الدعم الوطني الكافي لتحفيز إنجاز مشاريع الطاقات المتجددة وكذا مشاريع النجاعة الطاقية بالنسبة للجماعات التي تتوفر على رؤية استراتيجية في هذا المجال ؛
- أثمان العقار بالطكنبول مازالت غير مشجعة لجلب الإستثمارات الكافية، خاصة تلك المتعلقة بالطاقة المستدامة ؛
- منطقة حدودية تعاني من أزمة إقتصادية خانقة وبطالة مرتفعة (أكثر من 20%) ؛
- غياب التنافسية في المنتجات الخاصة بالطاقة المستدامة ؛
- عدم استغلال المواد الخام المحلية من أجل صنع منتجات تهم مجال الطاقة المستدامة ولها وقع اقتصادي إيجابي على المستهلك.

3 - نقط القوة.

محور البيئة

- التوفر على مساحات خضراء ومنتزهات مهمة داخل المدينة ؛
- توفر جماعة وجدة على مركز لمعالجة وتأمين النفايات الصلبة وتديرها عبر شركة خاصة للتدبير المفوض لمدة 7/7 يوم و 24/24 ساعة ؛
- التدبير المفوض لعملية جمع النفايات المنزلية يوميا لمدة 7/7 يوم من طرف شركة خاصة ؛
- التغطية العامة للأحياء بالماء الصالح للشرب و نسبة ربط الساكنة بلغت 99% ؛
- نسبة ربط الساكنة بالتطهير السائل بلغت 99% ؛
- تحسن مستمر لفعالية ونجاعة شبكة الماء الصالح للشرب ؛
- استمرار تجديد وتقوية قنوات الصرف الصحي ؛
- إنكماش أشغال توسيع محطة معالجة التطهير السائل ؛
- إنطلاق مشروع معالجة عصارة النفايات المنزلية ؛
- إنجاز أول مخطط مديري للتنقلات الحضرية، الذي انطلق سنة 2012 من أجل التخفيف من استعمال السيارات الخصوصية وكذا تشجيع استعمال النقل العمومي وأنماط النقل اللين (الدراجات الهوائية...) ؛
- تنفيذ مشروع محطات لتتبع جودة الهواء داخل المدينة ؛
- الشراكة بين جماعة وجدة ووزارة البيئة من أجل معالجة عصارة النفايات.
- الشراكة بين جماعة وجدة والمياه والغابات في مجال تدبير المساحات شبه الحضرية.

محور الصحة

- إفتاح وبدء العمل بالمقر الجديد للمشرحة والطب الشرعي ؛
- إحداث مركز داخل المحجز البلدي لمعالجة ظاهرة الكلاب الضالة ؛

- انطلاق وتفعيل الاتفاقية المتعددة الأطراف لمعالجة ظاهرة الكلاب والقطط الضالة ؛
- إعداد برنامج ودفتر تحملات خاص بإحداث المراحض العمومية ؛
- البدء في تنزيل برنامج إحداث الولوجيات لفائدة الأشخاص في وضعية إعاقة ؛
- تسيير مركز محاربة داء السعار بإجراء الفحص والعلاج عن طريق التلقيح ؛
- الشراكة والتنسيق مع وزارة الصحة لتوفير بعض اللقاحات الضرورية ؛
- توفر الجماعة على مقابر ملائمة مع وجود رغبة كبيرة لمحسنين في حبس اراضي من أجل إحداث المقابر .

محور الطاقة المستدامة والمناخ

- إنتاج 2 جيكاواط ساعة سنويا للطاقة الكهربائية عبر المعالجة والتثمين للنفايات المنزلية ؛
- توفر الجماعة على مخطط عمل للطاقة المستدامة ومخطط جديد للطاقة المستدامة والمناخ في طور الإنجاز ؛
- توفر الجماعة على مخطط مديري للتنقلات الحضرية ومصادقة المجلس على المخطط الإستراتيجي ؛
- مشروع النجاعة الطاقية في قطاع الإنارة العمومية في طور الإنجاز بشراكة مع مجلس جهة الشرق وشركة الهندسة الطاقية ؛
- توفر الجماعة على دراسة في مجال النجاعة الطاقية تهم الأسطول الجماعي (الدرجات النارية والسيارات الخفيفة) ؛
- اتفاقية الشراكة بين جماعة وجدة ومدينة ليل الفرنسية في مجال الطاقة المستدامة لقطاع البنايات ؛
- مشروع نموذجي لإحداث محطة شمسية لإنتاج الطاقة الخضراء بمركز معالجة وتثمين النفايات ؛
- إحداث خلية للإعلام الطاقوي والمناخي لجماعة وجدة ؛
- تكوين أطر جماعة وجدة في مجال النجاعة الطاقية الخاصة بالبنايات بتعاون مع معهد التكوين في مهن الطاقات المتجددة والنجاعة الطاقية ؛
- الشراكة بين جماعة وجدة والوكالة المستقلة لتوزيع الماء والكهرباء بوجدة من أجل حماية المدينة من الفيضانات ؛
- مشروع استعمال المياه العذبة المعالجة من أجل ري المساحات الخضراء لمدينة وجدة بشراكة مع وزارة الداخلية والوكالة المستقلة الجماعية لتوزيع الماء والكهرباء لوجدة.

4 - نقط الضعف

محور البيئة

- ارتفاع تكلفة معالجة عسارة النفايات وكذلك تكلفة جمعها ؛
- ضعف الرسوم والضرائب الحضرية الخاصة بالنفايات ؛
- عدم الأخذ بعين الاعتبار جمع النفايات الخاصة بالبناء ؛
- حالة الشبكة الماء الصالح للشرب مازالت تعرف تسربات ؛
- توسع أفقي مكلف لشبكة الماء الصالح للشرب ؛
- المدينة تتوفر على شبكة التطهير السائل في مجملها أحادية ؛
- ارتفاع العجز الذي يجب تغطيته من المناطق الخضراء ؛
- الميزانية المخصصة لتدبير المساحات الخضراء ما زالت غير كافية ؛
- غياب مرافق صحية بالفضاءات العمومية ؛
- نقص في جودة المياه ببعض أحياء المدينة ؛
- غياب منظومة للفرز الأولي وإعادة تحويل النفايات ؛
- ضياع مياه الأمطار من أجل استغلالها في ري المساحات الخضراء ؛
- غياب الحزام الأخضر الواقعي من الفيضانات بين غابة السنوبر وغابة سيدي معافة.

محور الصحة

- ضعف الإمكانيات المادية والبشرية والأطر المؤهلة ؛
- ضعف تطوير أنشطة الطب الشرعي ؛
- ضعف التتبع الصحي لموظفي ومستخدمي الجماعة ؛
- ضعف وانعدام التنسيق بين جميع المتدخلين في المجال الصحي داخل تراب الجماعة ؛
- ضعف الشراكة مع القطاع الخاص وغياب استراتيجية تشاركية في مجال الطب الاجتماعي ؛
- ضعف المشاركة في برامج المساعدة الصحية لفائدة المؤسسات الخيرية ؛
- غياب استراتيجية جماعية في مجال التواصل بصفة عامة وفي مجال التواصل الصحي بصفة خاصة ؛
- مصلحة التكوين بجماعة وجدة تفتقد للموارد المادية والمالية الكافية لبلورة وإنجاز برامج تكوينية تتسجم مع جميع متطلبات الجماعة.

محور الطاقة المستدامة والمناخ

- قطاع النقل العمومي الحضري (الحافلات) يعد أول قطاع مستهلك للطاقة بالمرافق الجماعية أي بنسبة تفوق 37%، في حين يعد قطاع الإنارة العمومية ثاني قطاع بالمرافق الجماعية مستهلك للطاقة (28%) ؛
- قطاع الإنارة العمومية يعد أول قطاع بالمرافق الجماعية يساهم في إنبعاثات الغازات الدفيئة بالمدينة، أي بنسبة 39,8% ؛
- النقل الخصوصي يعد أول قطاع مستهلك للطاقة (44,9%) وأول قطاع مساهم في إنبعاثات الغازات الدفيئة (34,4%) بالمجال الترابي لجماعة وجدة ؛
- قطاع السكن الخصوصي يعد ثاني قطاع مستهلك للطاقة (27,9%) وثاني قطاع مساهم في إنبعاثات الغازات الدفيئة (34,6%) بالمجال الترابي لجماعة وجدة ؛
- يستهلك قطاعي النقل والبنائيات أكثر من 80% من الإستهلاك العام للطاقة والمساهمة كذلك في إنبعاثات الغازات الدفيئة للمجال الترابي لجماعة وجدة ؛
- غياب برنامج للتكوين المستمر لأطر جماعة وجدة في مجال الطاقة المستدامة ؛
- غياب منظومة فعالة لتتبع ومراقبة الإستهلاك الطاقي لجماعة وجدة (الكهرباء والماء والوقود) ؛
- غياب التكوين المستمر والمتخصص في مجال البيئة والصحة والطاقة المستدامة والمناخ لفائدة أطر الجماعة.

أما اللجنة الموضوعاتية الخاصة بالتنشيط الاقتصادي والتجاري والسياحي ودعم الاستثمار، فقد ركزت على الفرص والتهديدات ونقط القوة والضعف الخاصة بالمحاور التالية :

- محور الشؤون الاقتصادية ؛
- محور الشؤون التجارية ؛
- محور الشؤون السياحية.



1 - الفرص.

- طبوغرافية المدينة مساعدة وقابلة للامتداد الحضري ؛
- نسبة فئة الشباب مرتفعة ؛
- وجود مواقع سياحية (منتزه سيدي معافة - سيدي يحيى.....) ؛
- جالية مغربية مهمة منتمة لجهة الشرق ؛
- توفر فضاءات ومحلات غير مستعملة ؛
- وجود ترسانة قانونية مهمة ؛
- اطار قانوني منظم للشراكة والتعاون ؛
- توفر فضاءات متنوعة للتسوق ؛
- تنوع جمعيات المجتمع المدني ؛
- قرب المدينة من مواقع سياحية جبلية بحرية رملية ؛
- قرب المدينة من ميناء الناظور ؛
- وجود قطب صناعي technopole ؛
- انطلاق برامج استثمارية وطنية وجهوية ؛
- وجود صناديق لدعم الجماعات ؛
- وجود شراكات وتوأمة دولية ؛
- بنية تحتية متنوعة: مسرح محمد السادس، المحطة الجديدة للقطار، كليات متعددة ومراكز للتكوين، المستشفى الجامعي، المركز الجهوي للاستثمار، الطريق السيار ؛
- وجود لجنة جهوية للاستثمار ؛
- مخططات استراتيجية وطنية جهوية ومحلية.



2 - التهديدات.

- مناخ جاف ؛
- البعد عن المركز ؛
- انتشار مظاهر الاقتصاد الغير المهيكل ؛
- غلاء في معدلات العقار بالمدينة ؛
- ضعف سياسة التسويق الترابي ؛
- تداعيات كوفيد 19؛
- تداعيات الحرب الروسية الاكرانية ؛
- غلاء المحروقات ؛
- حدود مغلقة ؛
- الهجرة القروية المتزايدة ؛
- ارتفاع كبير لنسبة البطالة ؛
- عجز في مجال فضاءات الترفيه ؛
- غياب نظام جبائي تحفيزي ؛
- مساطر إدارية معقدة ؛
- ضعف شبكة النقل العمومي بالمدينة والضواحي (TECHNOPHOLE) ؛
- نقص لمناطق الصناعية بالمدينة ؛
- ضعف البنية التحتية ؛
- تفكك الأقطاب الحضرية المنشأة ؛
- غياب التجارة الليلية ؛
- عدم تحيين دراسات سوسيو اجتماعية واقتصادية ؛
- استئصال ظاهرة الباعة المتجولين ؛
- صعوبة تسويق منتوج الصناعة التقليدية ؛
- غياب مرصد محلي للتنسيق بين الفاعلين بالمجال الترابي ؛
- ضعف الفكر المقاوлатي للشباب ؛
- أسواق مغلقة...

3 - نقط القوة.

- موارد بشرية مهمة ومؤهلة ؛
- ابرام الجماعة لشراكات وتوامات دولية ؛
- اختصاصات متنوعة بقوة القانون للجماعة ؛
- حضور متميز لجماعة وجدة لمحافل دولية: مثال cop22 ؛
- مخططات جماعية متنوعة : المخطط المديرى للتنقلات، برنامج عمل الجماعة، ..
- احداث هيئة المساواة وتكافؤ الفرص ومقاربة النوع ؛
- هيكل تنظيمي مصادق عليه ؛
- انخراط الجماعة في ورش الإدارة الرقمية.

4 - نقاط الضعف

- غياب موارد بشرية متخصصة في بعض المجالات ؛
- هيكل تنظيمي لا يتماشى مع متطلبات وحاجيات الجماعة ؛
- تغييب الاقتصاد اللامادي كعامل مساهم في تأهيل القدرات التنافسية للمدينة ؛
- عدم انفتاح الجماعة على محيطها الخارجي ؛
- غياب شراكات ذو طابع اقتصادي ؛
- عدم احداث شركات التنمية المحلية ؛
- غياب سياسة ناجعة في مجال التكوين المستمر للموارد البشرية ؛
- ضعف الميزانيات المرصدة لدعم الجمعيات : جمعية التجار والصناع ؛
- غياب مقر موحد لجميع مرافق الجماعة ؛
- عدم تبني أنظمة التدبير العصري ؛
- عدم اعتماد قواعد الحكامة المحلية ؛
- عدم انفتاح الجماعة على الخبرات والتجارب الناجحة.

في ما يتعلق باللجنة الموضوعاتية الخاصة بالتعاون والهجرة، فقد ركزت على الفرص والتهديدات ونقط القوة والضعف الخاصة بالمحاور التالية :

- محور التعاون ؛
- محور الهجرة.



1 - الفرص.

محور التعاون

- وجود صندوق دعم التعاون الدولي اللامركزي الفرنسي - المغربي ؛
- وجود صندوق التعاون الإفريقي ؛
- وجود جالية مهمة ذات كفاءة عالية تنحدر من المنطقة الشرقية ؛
- وجود نسيج جمعي مهم يعمل في مجال التعاون الدولي اللامركزي ؛
- وجود إطار قانوني ملائم للمحيط الخارجي للشراكة والتعاون ؛
- توفر مناخ سياسي وأمني ملائم.



محور الهجرة

- جمعيات مكونة من مغاربة العالم بمختلف دول العالم ؛
- الاستراتيجية الوطنية للمغاربة المقيمين بالخارج ؛
- الاستراتيجية الوطنية للهجرة واللجوء ؛
- جمعيات محلية، وطنية ودولية مهتمة بمغاربة العالم ؛
- اليوم الوطني للمهاجر الذي يصادف 10 غشت ؛
- شراكات تعاون محلية ووطنية ودولية تهتم بمغاربة العالم ؛
- تنوع مكونات هيئة المساواة وتكافؤ الفرص ومقاربة النوع ؛
- عملية مرحبا الخاصة بعملية مغاربة العالم ؛
- تواجد كفاءات ضمن مغاربة العالم.

2 - التهديدات.

محور التعاون

- ضعف التواصل والتنسيق بين الفاعلين في مجال الشراكة والتعاون ؛
- التغيرات على مستوى التوجهات السياسية في المدن الشريكة ؛
- عدم وجود تمويل داخل ميزانية الجماعة خاص بالشراكة والتعاون.

محور الهجرة

- ضعف انفتاح مغاربة العالم على الجماعة في مجالات ذات الصلة بما هو اجتماعي، ثقافي، رياضي... ؛
- غياب التدابير والاستراتيجيات الوطنية الوقائية والاستباقية لمواكبة المغاربة العائدين بشكل قصري أو اختياري ؛
- ضعف التواصل والتنسيق بين مختلف الفاعلين المهتمين بمغاربة العالم.

3 - نقاط القوة.

محور التعاون

- وجود شراكات دولية (أزيد من 18 شراكة) ؛
- وجود إطار قانوني ينظم الشراكة والتعاون ؛
- وجود انسجام وإرادة سياسة داخل مجلس الجماعة الحالي ؛
- وجود موارد بشرية ذات كفاءة عالية ؛
- وجود حصيلة مهمة من الإنجازات في مجال التعاون على عدة مستويات (الثقافي، البيئي، الاجتماعي...) ؛
- الحضور الدائم لجماعة وجدة في المحافل الدولية والوطنية والمحلية.



جماعة وجدة

محور الهجرة

- خدمات تقدمها الجماعة لمغاربة العالم تدخل ضمن اختصاصاتها : "الحالة المدنية، الشؤون الاقتصادية والاجتماعية، التعمير... ؛
- توفر مرافق اجتماعية وثقافية ورياضية تابعة للجماعة ؛
- برنامج عمل الجماعة ؛
- هيئة جماعية للتشاور: هيئة المساواة وتكافؤ الفرص ومقاربة النوع.

4 - نقط الضعف.

محور التعاون

- 16 شراكة غير مفعلة ؛
- الهيكل التنظيمي لا يلبي حجم أدوار ومهام التعاون و الشراكة ؛
- اللوجستيك غير كافي ؛
- التغيرات في التوجهات السياسية على مستوى الجماعة ؛
- عدم وجود نظام معلوماتي يوفر المعلومة داخل الجماعة.

محور الهجرة

- توفر الجماعة على احصائيات خاصة بمغاربة العالم المنحدرين من مدينة وجدة ؛
- غياب بنية إدارية جماعية خاصة بمغاربة العالم ؛
- غياب آليات التفاعل والتواصل مع مغاربة العالم لدى الجماعة ؛
- غياب تمثيلية لمغاربة العالم بهيئة المساواة وتكافؤ الفرص ومقاربة النوع ؛
- ضعف التحفيز الموجه لمغاربة العالم للاستثمار بالجماعة.

3.5 - خلاصات عملية قافلة الأحياء :

لقد أعطى السيد الرئيس انطلاق عملية قافلة الأحياء بتاريخ 23 شتبر 2022 بمقر المركب الثقافي التابع للجماعة. هذه العملية التي أطرها 16 موظفا وموظفة من مصلحة التنمية البشرية التابعة لجماعة وجدة، استهدفت 16 منطقة موزعة على تراب الجماعة ومن خلالها تمت مناقشة المشاكل المطروحة والتعبير عن الحاجيات من طرف المواطنين والمواطنات وكذا الحلول المقترحة التي يمكن اخذها بعين الاعتبار من اجل بلورة المشاريع المناسبة لإدماجها في مشروع برنامج عمل الجماعة 2022 - 2027. وقد حضر لقاءات قافلة الأحياء 1061 مشاركا ومشاركة من أعضاء المجلس وممثلي الجمعيات وكذا المواطنين والمواطنات؛ وخلال مختلف اللقاءات، تمت مناقشة المشاكل الخاصة بـ 93 حي من أحياء المدينة.



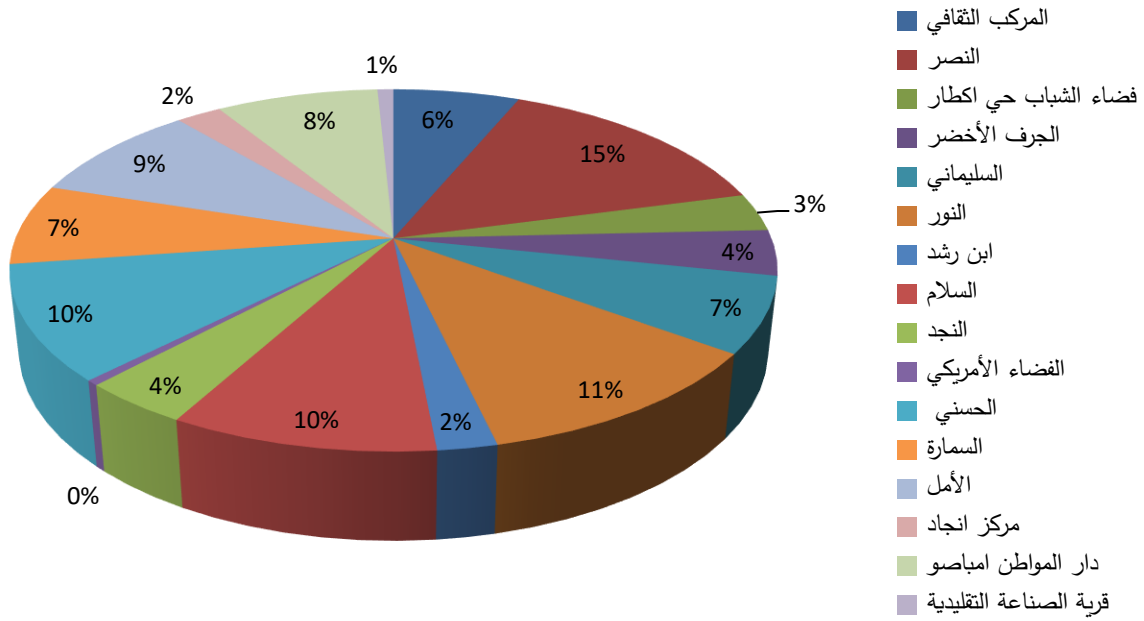
خريطة توزيع المراكز التي شملتها عملية قافلة الأحياء



الحضور	عدد أعضاء المجلس	عدد الجمعيات الممثلة	المركب	تاريخ اللقاء
91	9	35	المركب الثقافي	23 شتنبر
135	1	6	النصر	26 شتنبر
37	2	7	فضاء الشباب حي اكطار	
49	2	13	الجرف الأخضر	
70	0	10	السليماني	27 شتنبر
111	1	11	النور	
27	0	8	ابن رشد	
95	3	10	السلام	28 شتنبر
58	0	23	النجدة	
7	0	3	الفضاء الأمريكي	
103	4	12	الحسني	29 شتنبر
76	4	12	السمارة	
93	0	14	الأمل	
20	0	0	مركز انجاد	30 شتنبر
81	0	9	دار المواطن امياصو	
8	1	1	قرية الصناعة التقليدية	
1061	27	174	المجموع	

نسبة الحضور : الرجال (36%)، النساء (64%)

نسب الحضور في اللقاءات التواصلية التشاركية لعملية قافلة الأحياء



الموارد البشرية التي تمت تعبئتها في اللقاءات التواصلية التشاركية لعملية قافلة الأحياء

العدد	المصلحة أو القسم	الموارد البشرية
1	رئيس مصلحة التنمية البشرية	المنسق
1	مصلحة التنمية البشرية	المنشطون
1	المديرية العامة للمصالح	
1	المركب الاجتماعي والثقافي والرياضي النور	
2	المركز الاجتماعي والثقافي والرياضي النصر	
11	مصلحة التنمية البشرية	المقررون (5) والمقررات (6)
16	المجموع	

المواضيع التي تم التطرق إليها خلال اللقاءات التواصلية التشاركية لعملية قافلة الأحياء

- الإنارة العمومية ؛
- النظافة ؛
- تعبيد الطرق ؛
- النقل الحضري ؛
- المساحات الخضراء ؛
- ملاعب القرب ؛
- الصحة والتعليم ؛
- المركز السوسيوثقافية؛
- السكة الحديدية، الأمن والهيكلية ؛
- فيضانات الامطار، الكلاب الضالة والجمعيات.



خلاصات عملية قافلة الاحياء

الخدمة	المشكل المطروح	الحي المعني
الإضاءة العمومية	<ul style="list-style-type: none"> - تعزيز بعض الشوارع بالإضاءة العمومية ؛ - صيانة الأعمدة والمصابيح ؛ - ضعف وتلاشي شبكة الإضاءة العمومية ؛ - تحيين المحولات ؛ - مشكل الضغط العالي. 	<p>حي النصر، حي ازغاميم، حي الحداد، حي اسكيكر، ازرارقة، البركاني، حي اكطار، حي طيبة، حي اكطار 2، الجرف الأخضر، عمارات العمران، النهضة 1 و2، حاسي ليبيا، زنقة السمو، أحياء لازاري، تجزئة لعج، السلام، النجد، الواحة، هكو، الضيف البكاي (جميع احياء النجد)، بوعرفة، بلماح، جميع أحياء الحي الحسني، جميع أحياء الأمل، طريق الغرب، سيدي ادريس، العونية، درب بوقنادل، درب مولاي علي بلقاسم، زنقة A1، جميع احياء حي انجاد، الحي المحمدي...الخ.</p>
النظافة	<ul style="list-style-type: none"> - عدم استفادة بعض الأحياء من خدمة نظافة الشوارع ؛ - لا توجد تغطية شاملة لكل الأحياء ؛ - نقص في عدد الحاويات ؛ - عدم توفر نظافة دورية ومستمرة للحاويات. 	<p>جميع الأحياء حي النصر، حي النهضة، حي السليمان، حي النور، حي السلام، الحي الحسني، السمارة، حي الأمل، حي امباصو، حي الربيع...الخ.</p>

الخدمة	المشكل المطروح	الحي المعني
تعبيد الطرق	<ul style="list-style-type: none"> - انتشار الحفر ؛ - تعرف الطرق بالأحياء تلاشي وتدهور بسبب الأمطار والأشغال المتكررة للهاتف والماء والكهرباء.. - اختفاء التشوير الأفقي. 	<p>النصر، الحداد، ازغاميم، اسكيكر، ازرارقة، البركاني، حي طيبة، اكطار 2(حي حمزة)، حي النجد 1 و2 و3 و4، هكو، الضيف البكاي، المستقبل، ليزيريس، كولوش، جميع أحياء الحي الحسني، بلماح، بوعرفة، حي الشربون، تجزئة الهناء، جميع احياء حي السمارة، جميع احياء حي الأمل، درب بوقنادل، درب مولاي علي بلقاسم، زنقة A1، جميع أحياء حي انجاد، الحي المحمدي...الخ.</p>
النقل الحضري	<ul style="list-style-type: none"> - تهميش بعض الأحياء من النقل الحضري ؛ - خدمة النقل لا تكفي العدد المتزايد للسكان والنمو العمراني ؛ - معاناة طلبة جامعة محمد الأول ومعاهد التكوين من المشاكل الناتجة عن التوقيت وتأخر الحافلة ؛ - الاكتظاظ الناتج أوقات الذروة. 	<p>اسكيكر، البركاني، ازرارقة، حي الزهور، حي طيبة، حي لكطار 2 (حي حمزة)، عمارات العمران، حاسي ليبيا، لازاري، حي هكو، حي الضيف البكاي، حي المستقبل، حي النجد 1 و2 و3 و4، حي الربيع، حي المستقبل، أحياء حي السمارة، سيدي ادريس العونية، أحياء حي انجاد، فيلاج ادريس، السلام، بنخيران، الكياطين...الخ.</p>

الخدمة	المشكل المطروح	الحي المعني
المساحات الخضراء	افتقار الأحياء للمساحات الخضراء	<p>حي النصر، حي الحداد، حي اسكيكر، حي ازغاميم، احياء كطار، احياء الجرف الأخضر، عمارات العمران، أحياء النهضة، حي النور، حي لازاري، حي النجد 1 و2 و3 و4، سيدي يحيى، هكو، الأندلس، الضيف البكاي، حي المقسم، حي بلماح، الجامعة، القدس، حي بوعرفة، حي السمارة، الجوهرة، حي الملعب الشرفي، بنخيران، الموحدين، بوجمعة، بنعزي، حي كولوش، لمحرشي 1 و2، الدرافيف، سي لخضر برمضان، النكادي، المير علي، الكوثر...الخ.</p>
مساحات الخضراء تقتصر للإصلاح والصيانة	<p>حي الزهور، طريق جرادة، احياء اكطار، منتزه الباقوت، ساحة مركب النجد، حديقة كولوش، ساحة المسجد المنصور الذهبي، كولوش، نافورة 3 مارس حي الأمل، حي امباصو، علال الفاسي، الرياض، السلام، الضحى، ليزيريس، العرفان، الصنوبر، الهناء، الحرية، السعادة...</p>	



الخدمة	المشكل المطروح	الحي المعني
ملاعب القرب	غياب ملاعب القرب	أحياء اكطار، أحياء الجرف الأخضر، أحياء حي النهضة، حي لازاري، حي المقسم، حي بلمراح، الجامعة، القدس، حي بوعرفة، حي أمباصو، علال الفاسي، الرياض.
	ملاعب القرب تفتقر للإصلاح والصيانة	ملعب فضاء اكطار، ملعب المتواجد في عمارات العمران (الإنارة)، ملعب الزياتي كولوش، الأمل، السمارة، اكطار، النجد، النصر، الجرف الأخضر، النور، ابن خلدون طريق جرادة...الخ.

الخدمة	المشكل المطروح	الحي المعني
المراكز السوسيوثقافية	مراكز تفتقر للصيانة والإصلاح	الجرف الأخضر، موسى بن النصور، مركب الأمل، قرية الصناعة التقليدية.
	تجهيزات غير محينة	مركب السلماني، النور، السلام، الأمل، الجرف الأخضر، النصر، لكطار، النجد، السمارة، موسى بن نصير..
	مركبات تفتقر للتعزيزات	الجرف الأخضر (توفير الأطر النسوية)، السليمان (التعليم الأولي).
	عدم توفر مركبات ثقافية وترفيهية للشباب	حي النهضة، حي لازاري، كولوش، التقدم، المنصور الذهبي، حي أمباصو، علال الفاسي، الرياض السلام، الضحي، ليزيريس، العرفان، الصنوبر، الهناء، الحرية، السعادة.
	عدم توفر مراكز خاصة بذوي الاحتياجات الخاصة	حي لازاري، الفتح،...الخ.

الخدمة	المشكل المطروح	الحي المعني
السكة الحديدية	غياب عازل للسكة الحديدية	الجرف الأخضر، انكادي، الأمل، التفاح، لمحشرشي...الخ.
	جنبات السكة الحديدية غير مهينة	كولوش، التقدم...الخ.
الأمن	- كثرة الاعتداءات ؛ - السرقة ؛ - التحرش ؛ - الازعاج أمام المؤسسات التعليمية.	حي النصر، از رارقة، اسكيكر، الحداد، از غاميم، أحياء الجرف الأخضر، أحياء النهضة، النجد 1 و 2 و 3 و 4، أحياء سيدي يحيى، هكو، الضيف البكاي، الحي الحسني، بلمراح، بوعرفة، السمارة، الأمل، أمباصو، السلام، الوحدة، حي الحمرة، المير علي، انكادي، اسي لخضر، الرمضاني..الخ
الهيكلية	- غياب الترقيم والعنونة ؛ - برمجة الأحياء ؛ - الهيكلية والإدماج.	حي الحمرة، ازكاره، النهضة 1-2 ، حاسي لبيبا، النجد، السمارة...الخ.

الخدمة	المشكل المطروح	الحي المعني
فيضانات الامطار	خطر الفيضانات، انجراف التربة تراكم الأتربة، استكمال تهئية جنبات الواد..	حي النجد، سيدي يحيى، حي المير علي، الجرف الأخضر، واد الناشف ...
الكلاب الضالة	انتشار ظاهرة الكلاب الضالة	جميع أحياء المدينة
الجمعيات	غياب دعم الجمعيات في المجالات التكوينية	جميع جمعيات المدينة

فضاء حي اقطار



مركز الجرف الاخضر



مركز النصر



دار الشباب ابن رشد



مركز السليمانى



مركب النور



الفضاء الامريكى



مركب النجد



مركز السلام



مركز الحي الحسنى



مركز الامل



مركز السمارة



قرية الصناعة التقليدية



مركز أنكاد



دار المواطن مباحو



6 - مرحلة البرمجة المجالية التشاركية :

أما المرحلة الثانية لمشروع برنامج عمل الجماعة 2022 - 2027، فقد انطلقت بتاريخ 12 أكتوبر 2022 وقد ركزت على مجموعة من النقاط الأساسية وهي :

- بلورة رؤية الجماعة في أفق 2027 ؛
- بلورة الاهداف الاستراتيجية المنسجمة مع هذه الرؤية ؛
- إعداد بطائق تقنية للمشاريع المبرمجة أو المقترحة ؛
- تحديد مصادر تمويل مشروع برنامج عمل جماعة وجدة 2022 - 2027 ؛
- إعداد البرمجة الثلاثية 2022 - 2024.

1.6 - الرؤية :

خلال مرحلة البرمجة المجالية التشاركية، تمت صياغة رؤية مشروع برنامج عمل الجماعة 2022- 2027 الاتية :

”وجدة 2027، عاصمة الشرق ومدينة مواطنة، تعتمد جماعتها على تدبير رقمي وآليات للتعاون والشاركة موسعة على الصعيد المحلي، الجهوي، الوطني، والدولي، تعزز قدراتها المؤسساتية والتنظيمية وتتوخى حلول مبتكرة تمكنها من توفير بنيات تحتية مؤهلة وخدمات القرب ذات جودة، وتجعل المدينة خضراء ومستدامة، ذات مؤهلات اقتصادية وتجارية وسياحية جاذبة للاستثمار مما يساهم في ترسيخ العدالة المجالية داخل مجالها الترابي وكذا تمكين ساكنة المدينة والوافدين عليها من العيش والتعايش في ظروف كريمة.“

2.6 - الأهداف الإستراتيجية :

ولبلوغ رؤية مشروع برنامج عمل جماعة وجدة 2022 - 2027، تم تحديد خمسة اهداف استراتيجية وهي :

- 1- تقوية الحكامة الرقمية وتعزيز القدرات المؤسساتية والتنظيمية للجماعة.
- 2 - تأهيل وتقوية البنيات التحتية والخدمات الاجتماعية والثقافية والرياضية.
- 3 - تعزيز النظافة وتحويل وجدة إلى مدينة خضراء، مستدامة وفاعلة في التقليل من آثار التغيرات المناخية.
- 4 - تمكين المؤهلات الاقتصادية والتجارية والسياحية وإنعاش الإستثمار.
- 5 - تفعيل وتوسيع التعاون والشراكات وتعزيز التواصل وتقوية القدرات في مجال الهجرة.

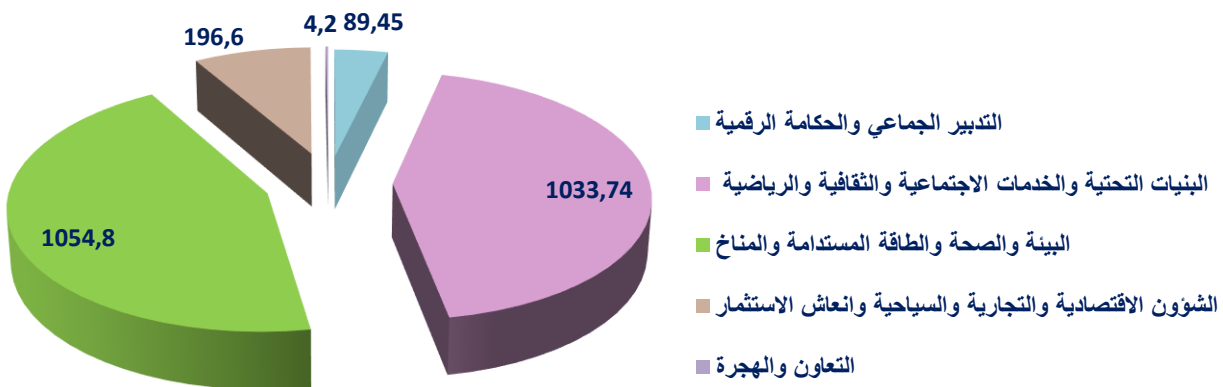
3.6 - المشاريع المبرمجة والمقترحة :

في ما يخص المشاريع المبرمجة والمقترحة التي ستنجز فوق تراب الجماعة فعددها حدد في 84 مشروعاً بتكلفة إجمالية قدرت بـ 2378,79 مليون درهم، ومن بينها مشاريع برنامج عمل جماعة وجدة 2022-2027 والبالغ عددها 80 مشروعاً بتكلفة مالية إجمالية قدرت بـ 1469,39 مليون درهم، وتضاف إليها 4 مشاريع خاصة بالمصالح اللامركزية فوق تراب الجماعة بتكلفة مالية إجمالية قدرت بـ 909,4 مليون درهم.

وتتوزع المشاريع الأربعة للمصالح اللامركزية على الأهداف الإستراتيجية لبرنامج عمل الجماعة التالية :

- مشاريع الهدف الإستراتيجي 2 : تأهيل وتقوية البنيات التحتية والخدمات الاجتماعية والثقافية والرياضية وعددها 1 مشروع بتكلفة مالية إجمالية قدرت بـ 98,4 مليون درهم ؛
- مشاريع الهدف الإستراتيجي 3 : تعزيز النظافة وتحويل وجدة إلى مدينة خضراء، مستدامة وفاعلة في التقليل من آثار التغيرات المناخية وعددها 3 مشروعاً بتكلفة مالية إجمالية قدرت بـ 811 مليون درهم.

ميزانية مشروع برنامج عمل جماعة وجدة 2022 - 2027 ومشاريع المصالح اللامركزية داخل تراب الجماعة (مليون درهم)





جماعة وجدة

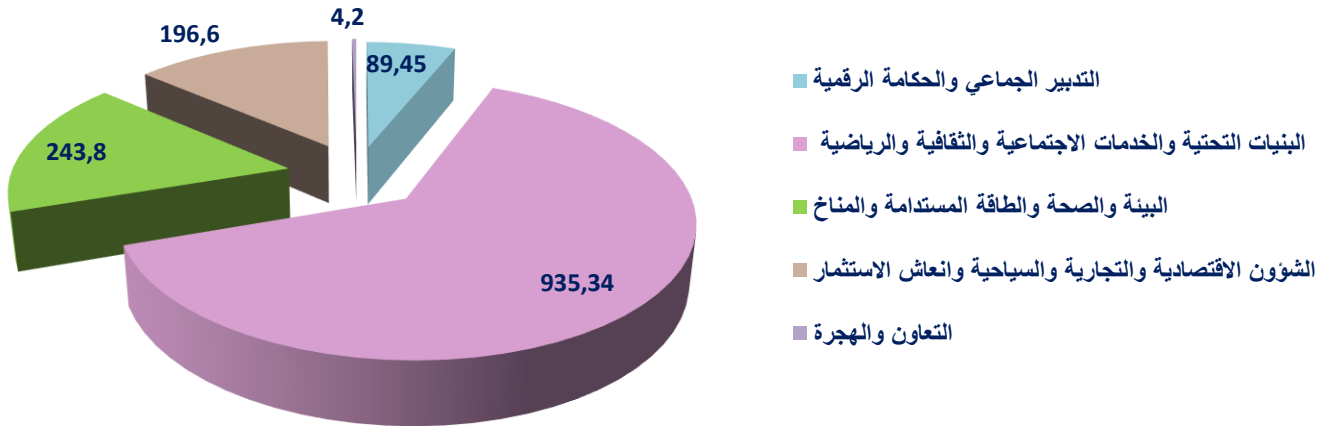
في ما يخص مشاريع برنامج عمل الجماعة 2022-2027، فقد تمت برمجة 80 مشروعاً بتكلفة مالية إجمالية بلغت 1469,39 مليون درهم موزعة على الأهداف الإستراتيجية الآتية:

- 9 مشاريع بتكلفة مالية بلغت 89,45 مليون درهم بالنسبة للهدف الاستراتيجي الاول ؛
- 34 مشروعاً بتكلفة مالية بلغت 935,34 مليون درهم بالنسبة للهدف الاستراتيجي الثاني ؛
- 25 مشروعاً بتكلفة مالية بلغت 243,8 مليون درهم بالنسبة للهدف الاستراتيجي الثالث ؛
- 7 مشاريع بتكلفة مالية بلغت 196,6 مليون درهم بالنسبة للهدف الاستراتيجي الرابع ؛
- 5 مشاريع بتكلفة مالية بلغت 4,2 مليون درهم بالنسبة للهدف الاستراتيجي الخامس.

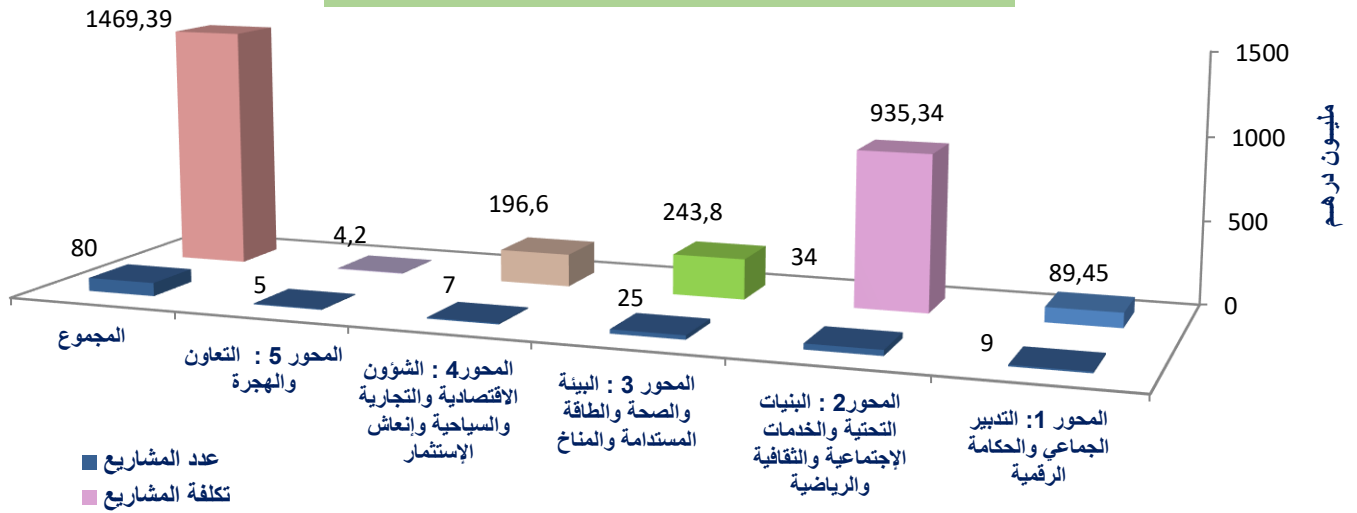
مشروع برنامج عمل جماعة وجدة 2022 - 2027

2027	2026	2025	2024	2023	2022	التمويل		التكلفة مليون دھ	عدد المشاريع	الاهداف الإستراتيجية
20,62	20,62	21,02	21,22	0,72	0	84,2	مساهمة الجماعة	89,45	9	الهدف الإستراتيجي 1 : تقوية الحكامة الرقمية وتعزيز القدرات المؤسسية والتنظيمية للجماعة.
0	0	0	0	5,25	0	5,25	مساهمة الشركاء			
20,62	20,62	21,02	21,22	5,97	0	89,45	المجموع			
1,2	63,2	52,7	56,7	31,5	0,6	205,9	مساهمة الجماعة	935,34	34	الهدف الإستراتيجي 2 : تأهيل وتقوية البنيات التحتية والخدمات الاجتماعية والثقافية والرياضية.
0	120	192,4	222,72	189,02	5,3	729,44	مساهمة الشركاء			
1,2	183,2	245,1	279,42	220,52	5,9	935,34	المجموع			
22,45	18,95	18,2	16,05	8,65	3,35	87,65	مساهمة الجماعة	243,8	25	الهدف الإستراتيجي 3 : تعزيز النظافة وتحويل وجدة إلى مدينة خضراء ، مستدامة وفاعلة في التقليل من آثار التغيرات المناخية
1,45	2,95	33,7	52,8	40,25	25	156,15	مساهمة الشركاء			
23,9	21,9	51,9	68,85	48,9	28,35	243,8	المجموع			
0	0	0	49,2	6,2	0	55,4	مساهمة الجماعة	196,6	7	الهدف الإستراتيجي 4 : تهيئة المؤهلات الاقتصادية والتجارية والسياحية وإنعاش الإستثمار.
0	0	0	105	36,2	0	141,2	مساهمة الشركاء			
0	0	0	154,2	42,4	0	196,6	المجموع			
0,07	0,07	0,07	0,07	0,07	0	0,35	مساهمة الجماعة	4,2	5	الهدف الإستراتيجي 5: تفعيل وتوسيع التعاون والشراكات وتعزيز التواصل وتقوية القدرات في مجال الهجرة.
0,17	0,17	0,17	1,67	1,67	0	3,85	مساهمة الشركاء			
0,24	0,24	0,24	1,74	1,74	0	4,2	المجموع			
44,34	102,84	91,99	143,24	47,14	3,95	433,5	مساهمة الجماعة	1469,39	80	مجموع مشروع برنامج عمل الجماعة
1,62	123,12	226,27	382,19	272,39	30,3	1035,89	مساهمة الشركاء			
45,96	225,96	318,26	525,43	319,53	34,25	1469,39	المجموع			

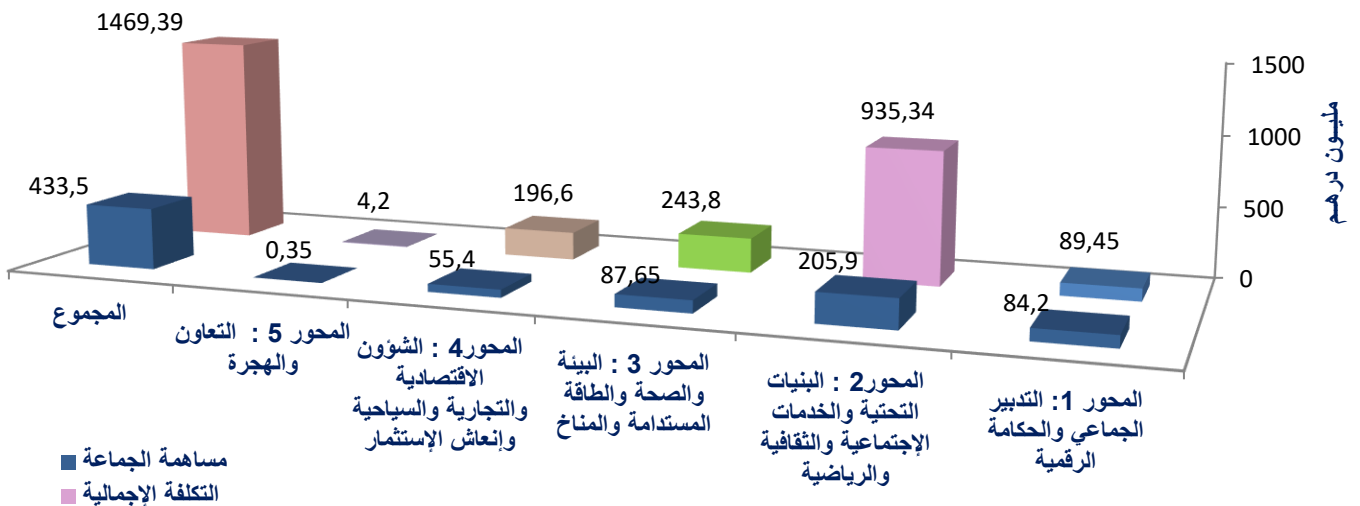
ميزانية مشروع برنامج عمل جماعة وجدة 2022 - 2027 (مليون درهم)



مشروع برنامج عمل جماعة وجدة 2022 - 2027



مشروع برنامج عمل جماعة وجدة 2022 - 2027





1.3.6 - مشاريع الهدف الإستراتيجي الأول :

تناول الهدف الإستراتيجي الأول : تقوية الحكامة الرقمية وتعزيز القدرات المؤسسية والتنظيمية للجامعة، 3 محاور:

- تعزيز القدرات المؤسسية والتنظيمية ؛
- تحسين ظروف العمل ؛
- تعزيز الانتقال الرقمي.

ويتكون هذا الهدف الإستراتيجي من 9 مشروعا بنكلفة إجمالية تقدر بـ 89,45 مليون درهم.

الهدف الإستراتيجي 1 : تقوية الحكامة الرقمية وتعزيز القدرات المؤسسية والتنظيمية للجامعة

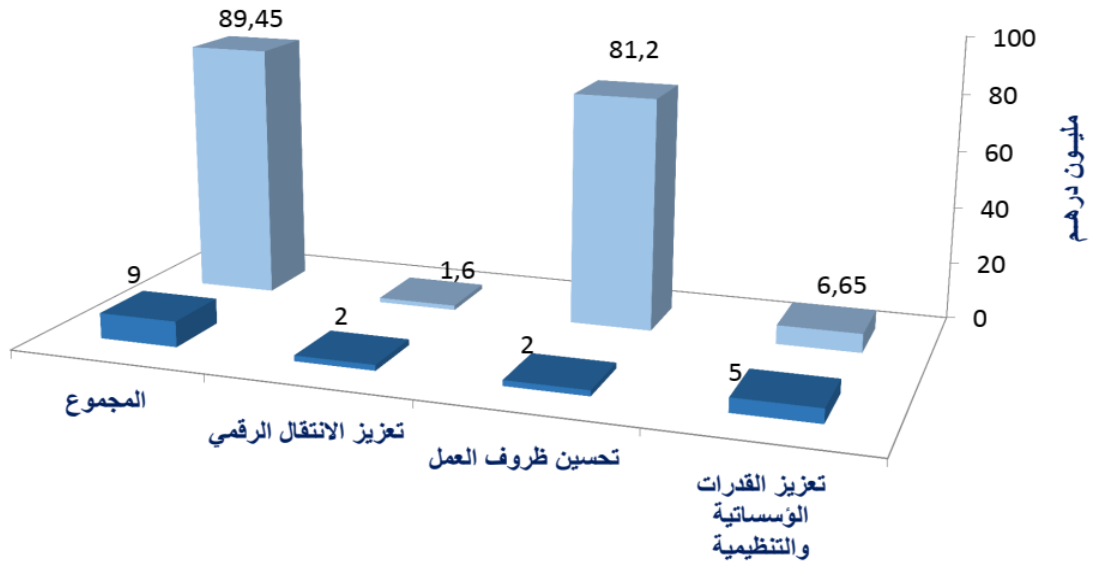
البرمجة						التمويل			التكلفة مليون درهم	إسم المشروع	ترتيب	القطاع
2027	2026	2025	2024	2023	2022	مساهمة الجامعة	المبلغ	مصادر التمويل المحتملة				
0.2	0.2	0.2	0.2	0.1		0.9	0.9	جامعة جدة	0.9	إعداد مخطط للتكوين	1	تعزيز القدرات المؤسسية والتنظيمية
							0	الشركاء				
				0.1		0.1	0.1	جامعة جدة	0.1	دراسة حول الشركات والتوأمة والاتفاقيات	2	
								الشركاء				
				0.1		0.1	0.1	جامعة جدة	0.1	دراسة حول ممتلكات الجامعة	3	
								الشركاء				
			0.2			0.2	0.2	جامعة جدة	0.2	دراسة حاجيات الجامعة من الموارد البشرية وتوصيف مهامها	4	
								الشركاء				
0.3	0.3	0.2	0.2	0.1		1.1	1.1	جامعة جدة	5.35	اقتناء حاجيات الجامعة من المعلومات	5	مجموع قطاع تعزيز القدرات المؤسسية والتنظيمية
				4.25			4.25	وزارة الداخلية				
0.5	0.5	0.4	0.6	4.65		2.4	6.65		6.65			

الهدف الإستراتيجي 1 : تقوية الحكامة الرقمية وتعزيز القدرات المؤسسية والتنظيمية للجامعة

البرمجة						التمويل			التكلفة مليون درهم	إسم المشروع	ترتيب	القطاع
2027	2026	2025	2024	2023	2022	مساهمة الجامعة	المبلغ	مصادر التمويل المحتملة				
20	20	20	20			80	80	جامعة جدة	80	بناء وتجهيز مقر جديد للجامعة	1	تحسين ظروف العمل
							0	الشركاء				
		0.5	0.5	0.2		1.2	1.2	جامعة جدة	1.2	اقتناء العتاد المكتبى والمكيفات	2	
								الشركاء				
20	20	20.5	20.5	0.2		81.2	81.2		81.2			مجموع القطاع
0.02	0.02	0.02	0.02	0.02		0.1	0.1	جامعة جدة	0.1	توفير التجهيزات لحسن استقبال المرتفقين	1	تعزيز الانتقال الرقمي
								الشركاء				
0.1	0.1	0.1	0.1	0.1		0.5	0.5	جامعة جدة	1.5	إنشاء بوابة رقمية للجامعة	2	
				1			1	وزارة الداخلية				
0.12	0.12	0.12	0.12	1.12		0.6	1.6		1.6			مجموع القطاع 16

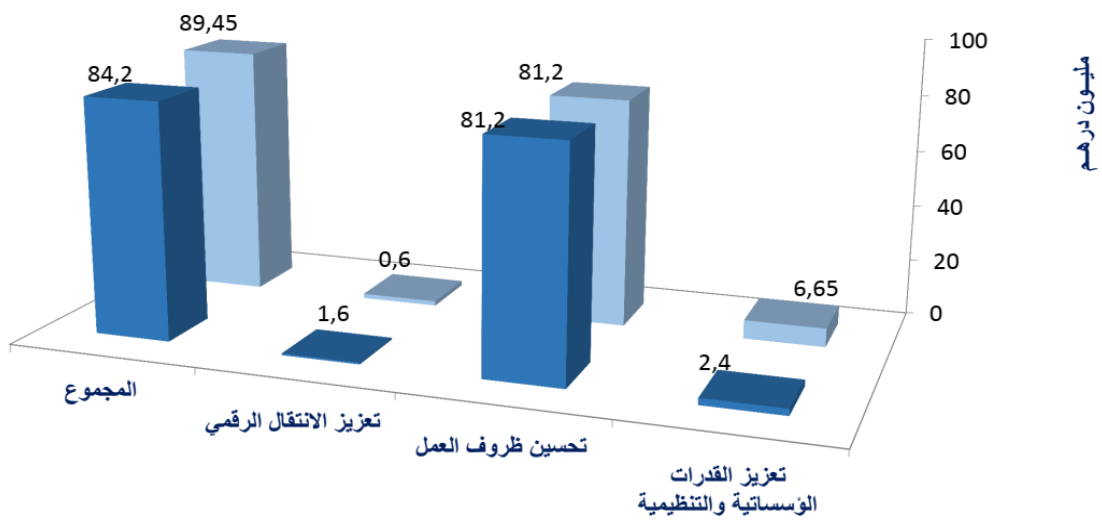
الهدف الإستراتيجي 1 : تقوية الحكامة الرقمية وتعزيز لقدرات المؤسساتية والتنظيمية للجامعة

■ عدد المشاريع
■ تكلفة المشاريع



الهدف الإستراتيجي 1 : تقوية الحكامة الرقمية وتعزيز القدرات المؤسساتية والتنظيمية للجامعة

■ مساهمة الجامعة
■ التكلفة الاجمالية





2.3.6 - مشاريع الهدف الإستراتيجي الثاني :

تناول الهدف الإستراتيجي الثاني : تأهيل وتقوية البنيات التحتية والخدمات الاجتماعية والثقافية والرياضية، 4 محاور :

- تأهيل وتقوية البنيات التحتية ؛
- الخدمات الاجتماعية ؛
- الخدمات الثقافية ؛
- الخدمات الرياضية.

ويتكون هذا الهدف الإستراتيجي من 34 مشروعا بتكلفة اجمالية تقدر بـ 935,34 مليون درهم.

الهدف الإستراتيجي 2 : تأهيل وتقوية البنيات التحتية والخدمات الاجتماعية والثقافية والرياضية

القطاع	ترتيب	إسم المشروع	التكلفة مليون درهم	التمويل			البرمجة							
				مصادر التمويل المحتملة	المبلغ	مساهمة الجماعة	2022	2023	2024	2025	2026	2027		
تأهيل وتقوية البنيات التحتية	1	تهيئة المحطة الطرقية الحالية	1,6	جماعة وجدة	1,6	1,6	1,6							
				الشركاء	0									
	2	تهيئة المحجز	1,2	جماعة وجدة	1,2	1,2	1,2							
				الشركاء	0									
	3	إحداث قنطرة بين حي بن خيران وحي السلام عوينت السراق عبر طريق (س)	10	جماعة وجدة	5	5	5			5				
				مجلس جهة الشرق	5					5				
	4	إحداث محطة طرقية جديدة بمواصفات حديثة في انتظار تحديد شركاء	75	جماعة وجدة	25	25	25			10	15			
				الشركاء	50					25	25			
	5	اقتناء عفار لإحداث مقبرة جديدة وتجهيزها	10	جماعة وجدة	5	5	5			5				
				المجلس العلمي	5					5				
	6	دراسة وإحداث نفق تحت أرضي وسط المدينة	62	جماعة وجدة	20,5	20,5	20,5			0,5		20		
				وكالة تنمية أقاليم جهة الشرق	1,5					1,5				
				الشركاء	40						40			
	7	إحداث ولوجيات وتعميمها بطرقات وشوارع المدينة	17,3	جماعة وجدة	5	5	5		0	2	0	3		
				وزارة الأسرة والتضامن	12,3			5,3	0		7			
مجموع 1			177,1		177,1	63,3	5,3	4,8	19	48	100	0		
تأهيل وتقوية البنيات التحتية		إسم المشروع	التكلفة مليون درهم	التمويل			البرمجة							
				مصادر التمويل المحتملة	المبلغ	مساهمة الجماعة	2022	2023	2024	2025	2026	2027		
				جماعة وجدة	7	7		4	3					
				الشركاء	0									
				جماعة وجدة	5,6	5,6	0,6	1	1	1	1	1		
				الشركاء	0									
				جماعة وجدة	0	0					20			
				القطاع الخاص	40				20	20				
				جماعة وجدة	0	0					30			
				القطاع الخاص	60				30	30				
				جماعة وجدة	0	0								
				الوكالة الحضرية	3				3					
				جماعة وجدة	26	26	18	8						
				الشركاء	0		0							
				الجماعة	75	75			25	25	25			
				الإسكان	120				60	60				
				مجلس العمالة	20				10	10				
التجهيز	35			35										
وزارة الداخلية	50				25	25								
مجموع 2			441,6		441,6	113,6	0,6	58	135	171	76	1		



الهدف الإستراتيجي 2 : تأهيل وتقوية البنيات التحتية والخدمات الاجتماعية والثقافية والرياضية

القطاع	ترتيب	إسم المشروع	التكلفة مليون درهم	التمويل			البرمجة						
				مصادر التمويل المحتملة	المبلغ	مساهمة الجماعة	2022	2023	2024	2025	2026	2027	
تأهيل وتقوية البنيات التحتية	15	تهيئة الشطر الثاني من المدينة القديمة	25	جماعة وجدة	5	5				5			
				الاسكان	20				20				
	16	بناء المنشأة الفنية الثالثة بحي الطوية	10	جماعة وجدة	0	0	0	0					
				مجلس عمالة وجدة أنكاد	10			0	10				
	17	بناء الطريق الرابطة بين مدخل شارع الجيش الملكي والطريق الدائرية الغربية لوجدة	16	جماعة وجدة	0	0	0						
				مجلس عمالة وجدة أنكاد	16				16				
	18	بناء منشأة فنية على واد الناشف (قرب ملعب ديدني)	15	جماعة وجدة	0	0	0						
				مجلس عمالة وجدة أنكاد	15				15				
	19	أشغال بناء ممر على واج الناشف يربط زفكة تندوف بحي واد الناشف	1.5	جماعة وجدة	0	0	0						
				مجلس عمالة وجدة أنكاد	1.5				1.5				
	20	أشغال بناء ممر على مستوى حي الشهداء، طريق جرادة	1.5	جماعة وجدة	0	0	0						
				مجلس عمالة وجدة أنكاد	1.5				1.5				
مجموع 3				69		69	5	0	64	5	0	0	0
مجموع قطاع تأهيل وتقوية البنيات التحتية				687.7		687.7	181.9	5.9	126.8	159	219	176	1

الهدف الإستراتيجي 2 : تأهيل وتقوية البنيات التحتية والخدمات الاجتماعية والثقافية والرياضية

القطاع	ترتيب	إسم المشروع	التكلفة مليون درهم	التمويل			البرمجة					
				مصادر التمويل المحتملة	المبلغ	مساهمة الجماعة	2022	2023	2024	2025	2026	2027
الخدمات الاجتماعية	1	تهيئة مختبر صحي والمركز الجهوي للترويض الطبي و 17 مركز صحي	57,9	جماعة وجدة	عقار	عقار		عقار	عقار			
	المديرية الجهوية للصحة			57,9			4,9	42,1	10,9			
	2	إحداث وتجهيز 8 مراكز صحية جديدة	42,24	جماعة وجدة	عقار	عقار		عقار	عقار			
	المديرية الجهوية للصحة			42,24			21,12	21,12				
	3	إعادة بناء مركزين صحيين	14	جماعة وجدة	عقار	عقار		عقار				
	المديرية الجهوية للصحة			14			14					
مجموع قطاع الخدمات الاجتماعية				114,14		عقار	0	40,02	63,22	10,9	0	0



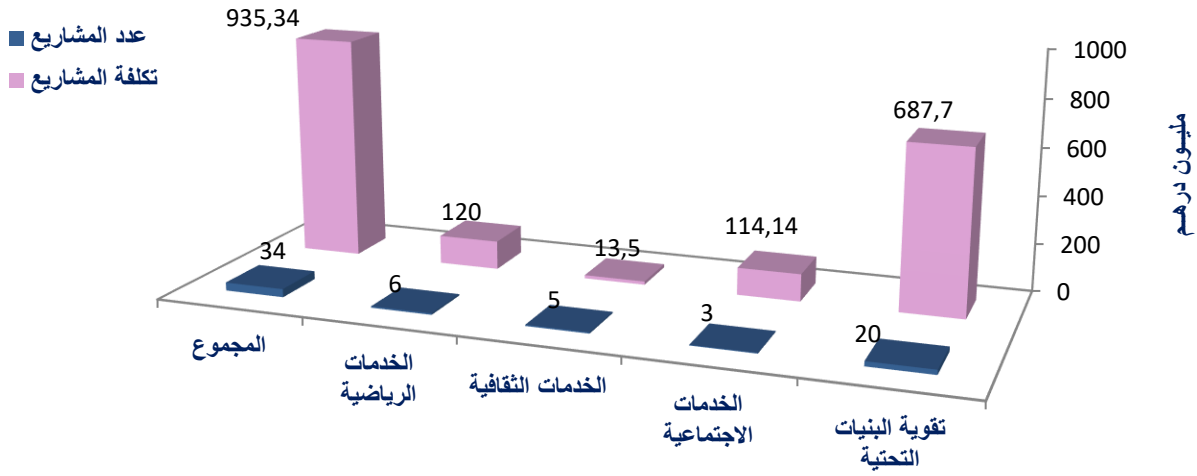
الهدف الإستراتيجي 2 : تأهيل وتقوية البنيات التحتية والخدمات الاجتماعية والثقافية والرياضية

القطاع	ترتيب	إسم المشروع	التكلفة مليون درهم	التمويل			البرمجة				
				مصادر التمويل المحتملة	المبلغ	مساهمة الجماعة	2022	2023	2024	2025	2027
الخدمات الثقافية	1	إحداث متحف حول الذاكرة المحلية	3	جماعة وجدة	1.5	1.5				1.5	
				الشركاء	1.5					1.5	
	2	إتمام بناء مكتبة جهوية	3.5	جماعة وجدة	3.5	3.5		3.5			
				الشركاء	0						
	3	إحداث حديقة الأطفال المعرفية	1	جماعة وجدة	1	1			1		
				الشركاء	0						
	4	إعادة تهيئة وتوسيع وتجهيز المركز الثقافي بأستور	5	جماعة وجدة	5	5			3	2	
				الشركاء	0						
	5	تنظيم لياالي السماع والمديح	1	جماعة وجدة	1	1		0.2	0.2	0.2	0.2
				الشركاء	0						
مجموع قطاع الخدمات الثقافية			13.5		13.5	12	0	3.7	4.2	5.2	0.2

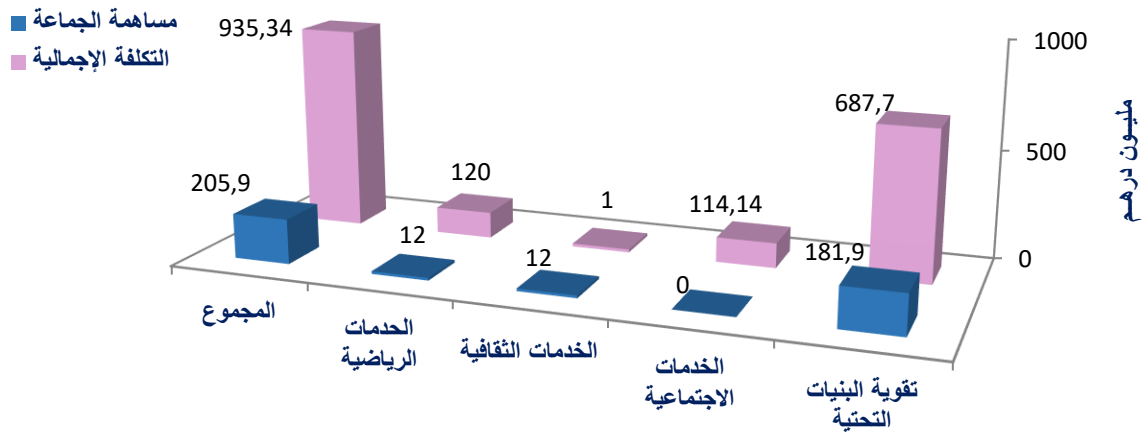
الهدف الإستراتيجي 2 : تأهيل وتقوية البنيات التحتية والخدمات الاجتماعية والثقافية والرياضية

القطاع	ترتيب	إسم المشروع	التكلفة مليون درهم	التمويل			البرمجة				
				مصادر التمويل المحتملة	المبلغ	مساهمة الجماعة	2022	2023	2024	2025	2027
الخدمات الرياضية	1	إحداث ملاعب القرب بأحياء مدينة وجدة	25	جماعة وجدة	4	4			2	2	
				مجلس العمالة	6			3	3		
				مجلس الجهة	15			7	8		
	2	إحداث قاعات مغطاة	25	جماعة وجدة	5	5			2	2	1
				مجلس جهة الشرق	20				10	5	5
	3	تأهيل المرافق الرياضية التابعة للجماعة	3	جماعة وجدة	3	3			1	1	1
				الشركاء	0						
	4	تأهيل وتهيئة الملعب الرياضي للريكي	35	جماعة وجدة	0	0					
				وزارة التربية الوطنية، قطاع الرياضة	20			20			
				التنمية البشرية	15			15			
	5	تهيئة حلبة العاب القوى بحديقة للاعائشة	12	جماعة وجدة	0	0					
				وزارة التربية الوطنية، قطاع الرياضة	12				12		
	6	تهيئة المسبح البلدي وإحداث مرافق إضافية	20	جماعة وجدة	0	0					
				القطاع الخاص	20			5	15		
مجموع قطاع الخدمات الرياضية			120		120	12	0	50	53	10	7

الهدف الإستراتيجي 2 : تأهيل وتقوية البنيات التحتية والخدمات الاجتماعية والثقافية والرياضية



الهدف الإستراتيجي 2 : تأهيل وتقوية البنيات التحتية والخدمات الاجتماعية والثقافية والرياضية



مشاريع المصالح اللامركزية داخل المجال التربوي لجامعة جدة والخاصة بالهدف الاستراتيجي 2

الهدف الإستراتيجي 2 : تأهيل وتقوية البنيات التحتية والخدمات الاجتماعية والثقافية والرياضية

البرمجة						التمويل			التكلفة	إسم المشروع	ترتيب	القطاع
2027	2026	2025	2024	2023	2022	مساهمة الجامعة	المبلغ	مصادر التمويل المحتملة	مليون درهم			
						0	0	جامعة جدة	98,4	إحداث مؤسسات تعليمية جديدة (6 مؤسسات ابتدائية و5 إعدادية و3 تأهيلية)	1	الخدمات الاجتماعية
	7,2	21,5	21,5	13,7	34,5		98,4	م. الإقليمية لوزارة التربية الوطنية				
0	7,2	21,5	21,5	13,7	34,5	0	98,4		98,4	مجموع قطاع الخدمات الاجتماعية		



3.3.6 - مشاريع الهدف الإستراتيجي الثالث :

تناول الهدف الإستراتيجي الثالث : تعزيز النظافة وتحويل وجدة إلى مدينة خضراء، مستدامة وفاعلة في التقليل من آثار التغيرات المناخية، 5 محاور:

- البيئة ؛
 - الصحة ؛
 - الطاقة المستدامة.
 - المناخ ؛
 - التحسيس والتربية والتكوين والإعلام والتواصل البيئي والصحي والطاقي والمناخي.
- وينتكون هذا الهدف الإستراتيجي من 25 مشروعا بتكلفة اجمالية تقدر بـ 243,8 مليون درهم.

الهدف الإستراتيجي 3 : تعزيز النظافة وتحويل وجدة إلى مدينة خضراء، مستدامة وفاعلة في التقليل من آثار التغيرات المناخية

القطاع	ترتيب	إسم المشروع	التكلفة مليون درهم	التمويل			البرمجة					
				مصادر التمويل المحتملة	المبلغ	مساهمة الجماعة	2022	2023	2024	2025	2026	2027
البيئة	1	إعادة تأهيل منتزه سيدي امعافة	8	جماعة وجدة	0	0						
				المياه والغابات	3			3				
				البيئة	5				5			
	2	تقوية عملية تشجير التصفييف	3	جماعة وجدة	3	3		0,6	0,6	0,6	0,6	0,6
				الشركاء	0			0	0	0	0	0
	3	إحداث الممر الأخضر على طول الطريق المداري الجنوبي	7	جماعة وجدة	3	3				1	1	1
				الشركاء	4					2	1	1
	4	إحداث وتهيئة مساحات خضراء حضرية وشبه حضرية	10	جماعة وجدة	2	2			2			
				مجلس العمالة	8			4	4			
	5	دراسة وإنجاز معالجة عصارة النفايات	40	جماعة وجدة	0	0		0	0	0		
				القطاع الخاص	40			13	13	14		
مجموع قطاع البيئة				66	66	8		20,6	24,6	17,6	2,6	2,6

الهدف الإستراتيجي 3 : تعزيز النظافة وتحويل وجدة إلى مدينة خضراء، مستدامة وفاعلة في التقليل من آثار التغيرات المناخية

القطاع	ترتيب	إسم المشروع	التكلفة مليون درهم	التمويل			البرمجة					
				مصادر التمويل المحتملة	المبلغ	مساهمة الجماعة	2022	2023	2024	2025	2026	2027
الصحة	1	إحداث مراحيض عمومية	2	جماعة وجدة	1	1			1			
				الشركاء	1					1		
	2	معالجة ظاهرة الكلاب والقطط الضالة : - تهيئة ملجأ الحيوانات بالمحجر الجماعي - إحداث محجز للحيوانات في إطار اتفاقية مجموعة الجماعات	6.8	جماعة وجدة	4.5	4.5	1	0,7	0,7	0,7	0,7	0,7
				الداخلية	1.7				1,7			
				مجلس العمالة	0.5				0.5			
				الجماعات الاخرى	0.1				0.1			
	3	إحداث مركز معالجة داء الكلب	0.8	جماعة وجدة	0.4	0.4			0.2	0.2		
				الشركاء	0.4				0.2	0.2		
	4	إحداث المختبر الصحي الجماعي	0.6	جماعة وجدة	0.3	0.3			0.3			
				الشركاء	0.3				0.3			
	5	تنقية النقط السوداء بتراب الجماعة	2.8	جماعة وجدة	0	0		0				
				مجلس العمالة	2.8			2.8				
مجموع قطاع الصحة				13	13	6.2	1	3,5	4,4	2,7	0,7	0,7



الهدف الإستراتيجي 3 : تعزيز النظافة وتحويل وجدة إلى مدينة خضراء، مستدامة وفاعلة في التقليل من آثار التغيرات المناخية

القطاع	ترتيب	إسم المشروع	التكلفة مليون درهم	التمويل		البرمجة							
				مصادر التمويل المحتملة	المبلغ	مساهمة الجماعة	2022	2023	2024	2025	2026	2027	
الطاقة المستدامة	1	دراسة إنجاز خط طرامواي بمدينة وجدة	2	جماعة وجدة	0,5	0,5			0,5				
				وكالة تنمية أقاليم جهة الشرق	1,5				1,5				
	2	إعتماد التنقل الكهربائي : اقتناء درجات نارية وسيارات كهربائية	1,5	جماعة وجدة	1,5	1,5			0,5	1			
				الشركاء	0								
	3	النجاعة الطاقية: تأهيل وتحديث الإنارة العمومية	64	جماعة وجدة	64	64	2	6	8	12	16	20	
				الشركاء	0								
	4	مشروع التأهيل الطاقى وتجهيز ملحقة سيدي ادريس القاضى (دراسة وإنجاز)	11	جماعة وجدة	0	0							
				وكالة تنمية أقاليم جهة الشرق	11				11				
	5	التجديد الطاقى لبنائيتين جماعيتين	2,3	جماعة وجدة	1	1	0,35	0,65					
				مدينة ليل الفرنسية	1,3			1,3					
	6	تأهيل البنائيات الجماعية بخصائص الطاقة المستدامة (النجاعة الطاقية والطاقات المتجددة)	5	جماعة وجدة	1,5	1,5		0,25	0,25	0,5	0,5		
				الشركاء	3,5			0,25	0,25	1,5	1,5		
7	إحداث محطة لتوليد الكهرباء الخضراء بواسطة الألواح الشمسية داخل المطرح العمومي	30	جماعة وجدة	3	3			1,5	1,5				
			وكالة تنمية أقاليم جهة الشرق	15				7,5	7,5				
			القطاع الخاص	12				6	6				
			جماعة وجدة	0,5	0,5		0,25	0,25					
			الشركاء	0,5			0,25	0,25					
مجموع قطاع الطاقة المستدامة				116,8		116,8	72	2,35	8,95	37,5	30	18	20

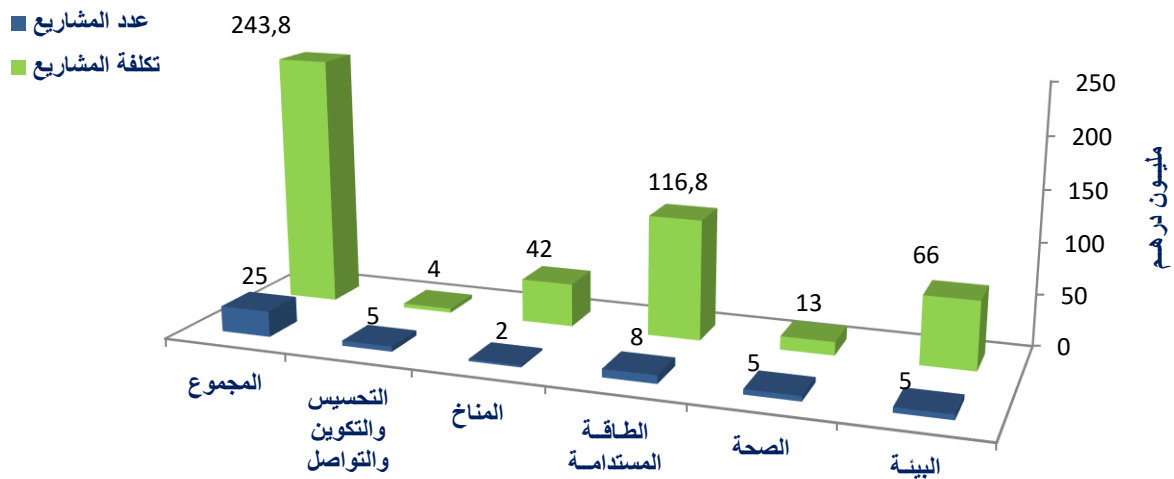
الهدف الإستراتيجي 3 : تعزيز النظافة وتحويل وجدة إلى مدينة خضراء، مستدامة وفاعلة في التقليل من آثار التغيرات المناخية

القطاع	ترتيب	إسم المشروع	التكلفة مليون درهم	التمويل			البرمجة					
				مصادر التمويل المحتملة	المبلغ	مساهمة الجماعة	2022	2023	2024	2025	2026	2027
البيئة	1	إنجاز برنامج التأهيل المندمج لجنبتات واد جلطي وواد الناشف وواد إسلي	40	جماعة وجدة	0	0	0					
				وزارة الاسكان	25							
				مجلس العمالة	15							
	2	تهيئة البنايات الجماعية للتأقلم مع موجات الحرارة القصوى	2	جماعة وجدة	0,5		0,25	0,25				
				الشركاء	1,5		0,75	0,75				
مجموع قطاع المناخ				42	42	0,5	25	15	1	1		

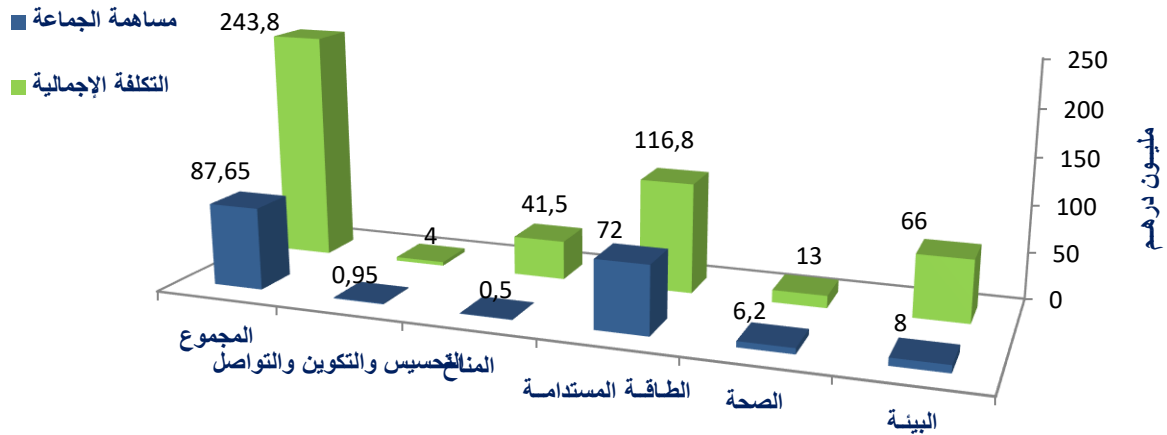
الهدف الإستراتيجي 3 : تعزيز النظافة وتحويل وجدة إلى مدينة خضراء، مستدامة وفاعلة في التقليل من آثار التغيرات المناخية

القطاع	ترتيب	إسم المشروع	التكلفة مليون درهم	التمويل			البرمجة								
				مصادر التمويل المحتملة	المبلغ	مساهمة الجماعة	2022	2023	2024	2025	2026	2027			
التحسيس والتكوين والتواصل حول البيئة والصحة والطاقة المستدامة والمناخ	1	إنشاء مرصد التنقل	0.5	جماعة وجدة	0.1	0.1			0.1						
				الشركاء	0.4				0.4						
	2	تأهيل خلية الإعلام الطاقى والمناخى	0.5	جماعة وجدة	0.1	0.1		0.05	0.05						
				الشركاء	0.4			0.2	0.2						
	3	إعداد ووضع برنامج التكوين حول البيئة والصحة والطاقة المستدامة والمناخ	1	جماعة وجدة	0.25	0.25		0.05	0.05	0.05	0.05	0.05	0.05	0.05	0.05
				الشركاء	0.75			0.15	0.15	0.15	0.15	0.15	0.15	0.15	
	4	إعداد ووضع برنامج التواصل حول البيئة والطاقة المستدامة	1	جماعة وجدة	0.25	0.25		0.05	0.05	0.05	0.05	0.05	0.05	0.05	0.05
				الشركاء	0.75			0.15	0.15	0.15	0.15	0.15	0.15	0.15	
	5	إعداد ووضع برنامج التحسيس والتربية البيئية والصحية والطاقة المستدامة والمناخ	1	جماعة وجدة	0.25	0.25		0.05	0.05	0.05	0.05	0.05	0.05	0.05	0.05
				الشركاء	0.75			0.15	0.15	0.15	0.15	0.15	0.15	0.15	
مجموع قطاع التحسيس والتكوين والتواصل حول البيئة والصحة والطاقة المستدامة والمناخ				4	4	0.95	0	0.85	1.35	0.6	0.6	0.6			

الهدف الإستراتيجي 3 : تعزيز النظافة وتحويل وجدة إلى مدينة خضراء، مستدامة وفاعلة في التقليل من آثار التغيرات المناخية



الهدف الإستراتيجي 3 : تعزيز النظافة وتحويل وجدة إلى مدينة خضراء، مستدامة وفاعلة في التقليل من آثار التغيرات المناخية



مشاريع المصالح اللامركزية داخل المجال الترابي لجماعة وجدة والخاصة بالهدف الاستراتيجي 3

الهدف الإستراتيجي 3 : تعزيز النظافة وتحويل وجدة إلى مدينة خضراء، مستدامة وفاعلة في التقليل من آثار التغيرات المناخية

القطاع	ترتيب	إسم المشروع	التكلفة مليون درهم	التمويل			البرمجة					
				مصادر التمويل المحتملة	المبلغ	مساهمة الجماعة	2022	2023	2024	2025	2026	2027
البيئة	1	برنامج مواكبة توسيع شبكة الماء الصالح للشرب	386	جماعة وجدة	0	0	0	0	0	0	0	
				الوكالة المستقلة لتوزيع الماء	386		56	85	60	67	59	
	2	برنامج مواكبة توسيع شبكة الصرف الصحي	273	جماعة وجدة	0	0	0	0	0	0	0	
				الوكالة المستقلة لتوزيع الماء	273		67	93	50,5	49,75	12,75	
مجموع قطاع البيئة				659	659	0	123	178	110,5	116,75	71,75	59

الهدف الإستراتيجي 3 : تعزيز النظافة وتحويل وجدة إلى مدينة خضراء، مستدامة وفاعلة في التقليل من آثار التغيرات المناخية

القطاع	ترتيب	إسم المشروع	التكلفة مليون درهم	التمويل			البرمجة						
				مصادر التمويل المحتملة	المبلغ	مساهمة الجماعة	2022	2023	2024	2025	2026	2027	
البيئة	1	مشروع إعادة استعمال المياه العادمة المعالجة لسقي المساحات الخضراء لمدينة وجدة	152	جماعة وجدة	0		0	0	0	0	0	0	
			الوكالة المستقلة لتوزيع الماء	152	6		50,5	50,25	45,25	0			
مجموع قطاع المناخ				152		0	152	0	6	50,5	50,25	45,25	0



4.3.6 - مشاريع الهدف الإستراتيجي الرابع :

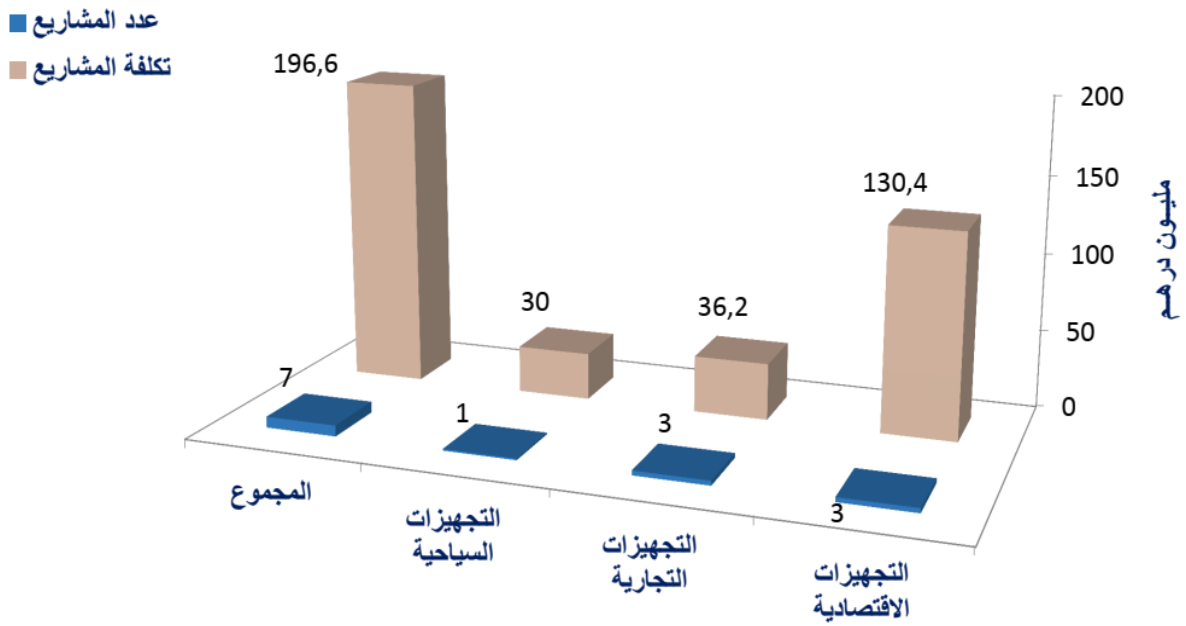
تناول الهدف الإستراتيجي الرابع : تثمين المؤهلات الاقتصادية والتجارية والسياحية وإنعاش الإستثمار، 3 محاور:

- التجهيزات الاقتصادية ؛
- التجهيزات التجارية ؛
- التجهيزات السياحية.

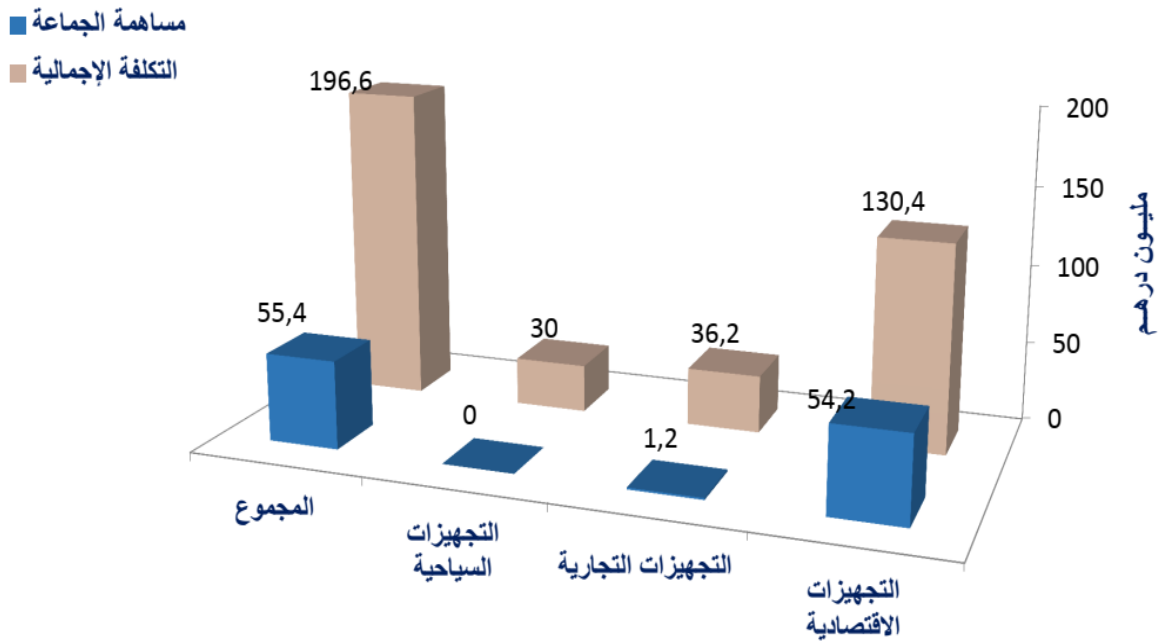
ويتكون هذا الهدف الإستراتيجي من 7 مشروعا بتكلفة اجمالية تقدر بـ 196,6 مليون درهم.

الهدف الإستراتيجي 4 : تثمين المؤهلات الاقتصادية والتجارية والسياحية وإنعاش الإستثمار											
القطاع	ترتيب	إسم المشروع	التكلفة مليون درهم	التمويل			البرمجة				
				مصادر التمويل المحتملة	المبلغ	مساهمة الجماعة	2022	2023	2024	2025	2026
التجهيزات الاقتصادية	1	إحداث مجزرة جماعية جديدة	90	جماعة وجدة	50	50		2	48		
				وزارة الفلاحة	40				40		
	2	تهيئة سوق الجملة للخضر والفواكه	8,4	جماعة وجدة	4,2	4,2		4,2			
				وزارة الفلاحة	4,2			4,2			
	3	إحداث مشتل للمقاوالت	32	جماعة وجدة	0	0					
				غرفة الصناعة والتجارة والخدمات للشرق	21,5			21,5			
				وزارة الصناعة والتجارة	10,5			10,5			
مجموع التجهيزات الاقتصادية				130,4	130,4	54,2	0	42,4	88	0	0
التجهيزات التجارية	1	تهيئة سوق الاحد	21,2	جماعة وجدة	1,2	1,2			1,2		
				وزارة الداخلية	10				10		
				مجلس جهة الشرق	10				10		
	2	إعادة تهيئة سوق السمك واللحوم	5	جماعة وجدة	0	0					
				وزارة الداخلية	5			5			
	3	إحداث سوق جديد لبيع السمك بالتفسيط	10	جماعة وجدة	0	0					
				وزارة الفلاحة	10			10			
مجموع التجهيزات التجارية				36,2	36,2	1,2	0	0	36,2	0	0
التجهيزات السياحية	1	إنجاز معارض جهوية للمنتوجات المحلية	30	جماعة وجدة	0	0					
				مجلس جهة الشرق	30			5	5	5	5
	مجموع التجهيزات السياحية				30	30	0	5	5	5	5

الهدف الإستراتيجي 4 : تـمـيـن المؤهلات الاقتصادية والتجارية والسياحية وإنعاش الإستثمار



الهدف الإستراتيجي 4 : تـمـيـن المؤهلات الاقتصادية والتجارية والسياحية وإنعاش الإستثمار





5.3.6 - مشاريع الهدف الإستراتيجي الخامس :

تتاول الهدف الإستراتيجي الخامس : تفعيل وتوسيع التعاون والشراكات وتعزيز التواصل وتقوية القدرات في مجال الهجرة، 2 محاور:

- التعاون ؛
- الهجرة.

ويتكون هذا الهدف الإستراتيجي من 5 مشاريع بتكلفة اجمالية تقدر بـ 4,2 مليون درهم.

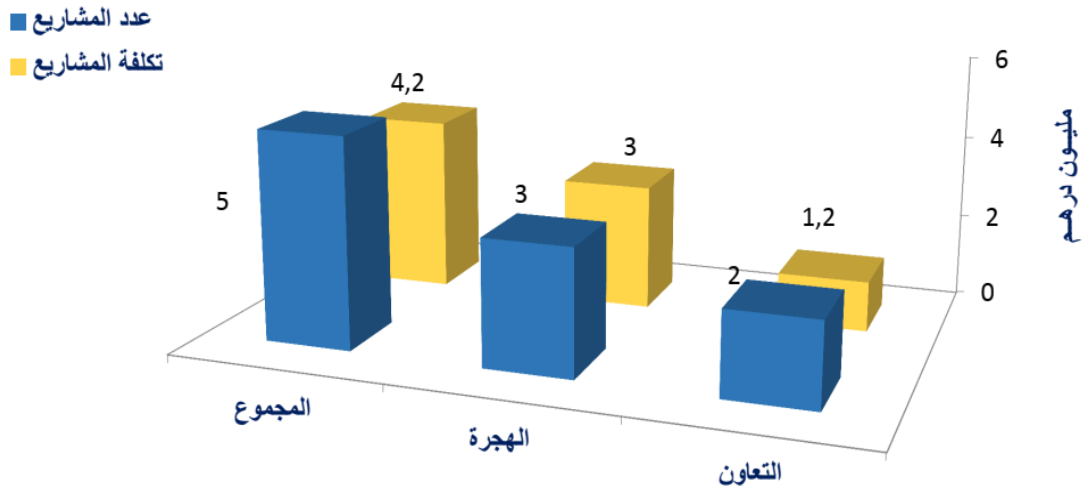
الهدف الإستراتيجي 5 : تفعيل وتوسيع التعاون والشراكات وتعزيز التواصل وتقوية القدرات في مجال الهجرة

القطاع	ترتيب	إسم المشروع	التكلفة مليون درهم	التمويل			البرمجة					
				مصادر التمويل المحتملة	المبلغ	مساهمة الجامعة	2022	2023	2024	2025	2026	2027
التعاون	1	تقوية قدرات موظفي وأعضاء مجالس جامعة جدة العاملين في مجال التعاون والشراكة.	1	جامعة جدة	0.25	0.25		0.05	0.05	0.05	0.05	0.05
				الشركاء	0.75			0.15	0.15	0.15	0.15	0.15
	2	إحداث مرصد تنسيق وتتبع مشاريع الشراكة والتعاون اللامركزي.	0.2	جامعة جدة	0.1	0.1		0.02	0.02	0.02	0.02	0.02
				الشركاء في مشاريع الشراكة والتعاون اللامركزي	0.1			0.02	0.02	0.02	0.02	0.02
	مجموع قطاع التعاون				1.2	0.35	0	0.24	0.24	0.24	0.24	0.24

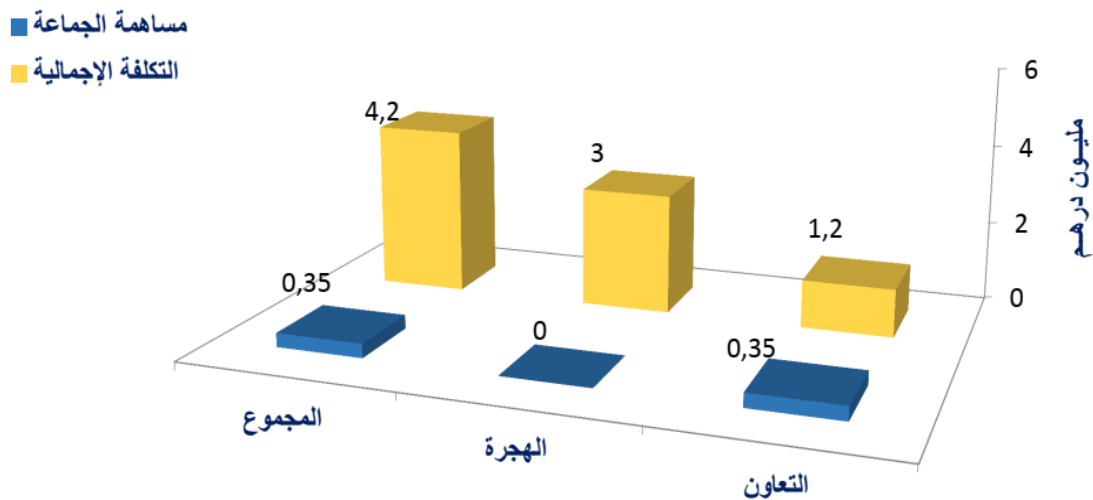
الهدف الإستراتيجي 5 : تفعيل وتوسيع التعاون والشراكات وتعزيز التواصل وتقوية القدرات في مجال الهجرة

القطاع	ترتيب	إسم المشروع	التكلفة مليون درهم	التمويل			البرمجة					
				مصادر التمويل المحتملة	المبلغ	مساهمة الجامعة	2022	2023	2024	2025	2026	2027
الهجرة	1	إنشاء مكتب استقبال بـ «دار المهاجر» لجامعة جدة	1.5	جامعة جدة	0	0						
				برنامج «بريم»، الوكالة الفرنسية للتنمية	1.5			0.75	0.75			
	2	إنجاز دراسة رسملة تجارب وتدخلات مختلف الفاعلين في مجال الهجرة مع الآخذ بعين الاعتبار مقارنة النوع	0.5	جامعة جدة	0	0						
				برنامج «بريم»، الوكالة الفرنسية للتنمية	0.5			0.25	0.25			
	3	إنشاء منصة للتبادل بين الجمعيات المحلية وجمعيات مغاربة العالم	1	جامعة جدة	0	0						
				برنامج «بريم»، الوكالة الفرنسية للتنمية	1			0.5	0.5			
مجموع قطاع الهجرة			3		3	0	0	1.5	1.5	0	0	0

الهدف الإستراتيجي 5 : تفعيل وتوسيع التعاون والشراكات وتعزيز التواصل وتقوية القدرات في مجال الهجرة



الهدف الإستراتيجي 5 : تفعيل وتوسيع التعاون والشراكات وتعزيز التواصل وتقوية القدرات في مجال الهجرة





4.6 - مصادر التمويل :

لقد بلغ عدد شركاء الجماعة الملتزمين لحد الآن في تمويل مشروع جماعة وجدة 2022-2027 23 شريكا بقيمة مالية بلغت 1035,89 مليون درهم. ويتعلق الامر ب :

- القطاع الخاص ؛
- وزارة إعداد التراب الوطني والتعمير والإسكان وسياسة المدينة ؛
- وزارة الصحة والحماية الاجتماعية ؛
- مجلس جهة الشرق ؛
- مجلس عمالة وجدة انكاد ؛
- وزارة الداخلية ؛
- وزارة الفلاحة والصيد البحري والتنمية القروية والمياه والغابات ؛
- وزارة التجهيز والماء ؛
- وكالة تنمية أقاليم جهة الشرق ؛
- غرفة الصناعة والتجارة والخدمات للشرق ؛
- المبادرة الوطنية للتنمية البشرية ؛
- وزارة التضامن والإدماج الاجتماعي والأسرة ؛
- وزارة الصناعة والتجارة ؛
- وزارة الانتقال الطاقوي والتنمية المستدامة، قطاع التنمية المستدامة ؛
- المجلس العلمي المحلي ؛
- الوكالة الحضرية لوجدة ؛
- الوكالة الفرنسية للتنمية ؛
- مدينة ليل الفرنسية ؛
- جماعات ترابية.

في حين، ستعمل جماعة وجدة على تعبئة شركاء جدد من أجل تمويل ما تبقى من تكلفة تنفيذ مشروع برنامج عمل الجماعة 2022 - 2027 ، أي مبلغ 106,6 مليون درهم.



جماعة وجدة

الرقم	المتدخلون في تمويل مشروع برنامج عمل الجماعة 2022 - 2027	القيمة المالية (مليون درهم)	النسبة
1	جماعة وجدة	433,5	29,5%
2	القطاع الخاص	172	11,7%
3	وزارة الاسكان	165	11,22%
4	وزارة الصحة	114,14	7,76%
5	شركاء مبرمجين	106,6	7,25%
6	مجلس عمالة وجدة انكاد	96,3	6,55%
7	مجلس جهة الشرق	80	5,44%
8	وزارة الداخلية	1,857	4,88%
9	وزارة الفلاحة	54,2	3,68%
10	وزارة التجهيز	35	2,38%
11	قطاع الرياضة	32	2,17%
12	وكالة تنمية أقاليم جهة الشرق	29	1,97%
13	غرفة الصناعة والتجارة والخدمات للشرق	21,5	1,46%
14	المبادرة الوطنية للتنمية البشرية	15	1%
15	وزارة التضامن والاسرة	12,3	0,83%
16	وزارة الصناعة والتجارة	10,5	0,71%
17	قطاع البيئة	5	0,34%
18	المجلس العلمي	5	0,34%

الرقم	المتدخلون في تمويل مشروع برنامج عمل الجماعة 2022 - 2027	القيمة المالية (مليون درهم)	النسبة
19	الوكالة الحضرية لوجدة	3	0,2%
20	المياه والغابات	3	0,2%
21	الوكالة الفرنسية للتنمية	3	0,2%
22	مدينة ليل الفرنسية	1,3	0,08%
23	جماعات ترابية	0,1	0,006%
	الكلفة المالية الإجمالية لمشروع برنامج عمل الجماعة 2022 - 2027	1469,39	100 %

لقاء مع المدير الجهوي لوزارة الصحة



لقاء مع المدير الإقليمي لوزارة التربية الوطنية



لقاء مع وزير الفلاحة والصيد البحري



لقاء مع وزير التجهيز والماء



لقاء مع رئيس غرفة التجارة والصناعة والخدمات للشرق



لقاء مع المديرية الجهوية لوزارة الإسكان





جماعة وجدة

في ما يخص مصادر تمويل الجماعة، فقد بلغت **505,964** مليون درهم موزعة كالآتي :

- مداخيل الجزء الثاني من سنة 2021 : 12,98 مليون درهم ؛
- برنامج دعم تحسين أداء الجماعات (من سنة 2019 إلى 2023) : 142,084 مليون درهم ؛
- ترخيص خاص TVA : 6,9 مليون درهم ؛
- الحساب الخصوصي البستان : 56 مليون درهم ؛
- الفائض المبرمج (بعد تعديل النظام الضريبي) 2025-2027 : 40 مليون درهم ؛
- المتحصل بعد إنهاء قرض من صندوق التجهيز الجماعي 2025-2027 : 36 مليون ميزانية تسيير الجماعة الخاصة بالانارة العمومية : 62 مليون درهم ؛
- قرض صندوق التجهيز الجماعي : 150 مليون درهم.

مصادر تمويل جماعة وجدة	القيمة المالية (مليون درهم)
مداخيل الجزء الثاني من سنة 2021	12,98
المجموع 1	12,98
وزارة الداخلية (برنامج دعم تحسين أداء الجماعات)	
- المرحلة 1 (2019)	5,25
- المرحلة 2 (2020)	26,042
- المرحلة 3 (2021)	31,69
- المرحلة 4 (2022)	40
- المرحلة 5 (2023)	40
المجموع 2	142,084
وزارة الداخلية (ترخيص خاص TVA)	
- المجازر	6,9
المجموع 3	6,9
الحساب الخصوصي البستان	
- تهيئة وتنويع الشبكة الطرقية لتجزئة البستان (نفقات الحساب الخصوصي)	26
- إنجاز مشاريع أخرى (فائض الحساب الخصوصي)	30
المجموع 4	56
الفائض المبرمج (بعد تعديل النظام الضريبي)	
2025	10
2026	15
2027	15
المجموع 5	40
المتحصل بعد إنهاء قرض من صندوق التجهيز الجماعي	
2025	12
2026	12
2027	12
المجموع 6	36
ميزانية تسيير الجماعة الخاصة بالانارة العمومية	
2023	6
2024	8
2025	12
2026	16
2027	20
المجموع 7	62
قرض صندوق التجهيز الجماعي	150
المجموع 8	150
المجموع العام	505,964



5.6 - البرمجة الثلاثية 2022 - 2024 :

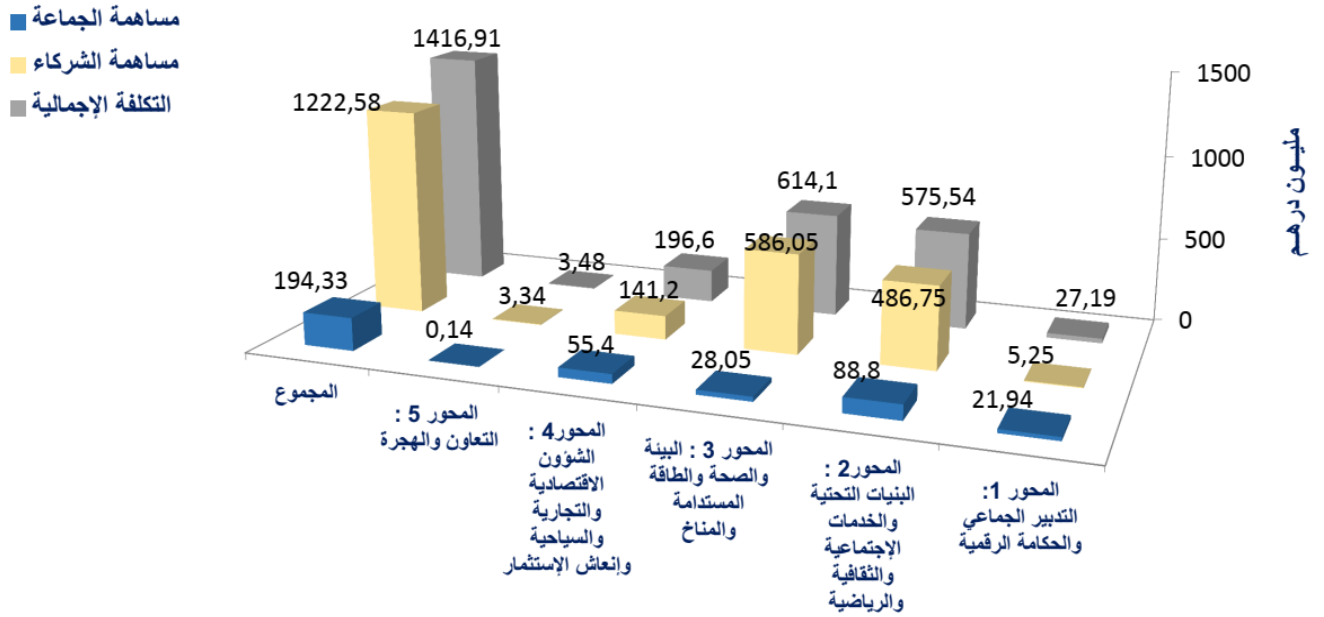
لقد بلغت مساهمة جماعة وجدة في التكلفة الاجمالية لمشروع برنامج عمل جماعة وجدة 2022 - 2027 ما قدره 433,5 مليون درهم، اي بنسبة 29,50% مقابل 1035,89 مليون درهم الخاصة بمساهمة الشركاء، اي بنسبة 70,50%.

أما في ما يخص البرمجة الثلاثية 2022 - 2024 لمشروع برنامج عمل الجماعة 2022 - 2027، فقد بلغت مساهمة جماعة وجدة بما قدره 194,33 مليون درهم، أي بنسبة 22,1% مقابل 684,88 مليون درهم الخاصة بمساهمة الشركاء، أي بنسبة 77,9%.

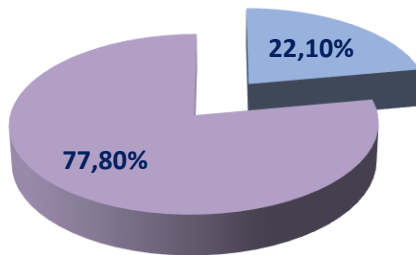
مشروع برنامج عمل جماعة وجدة 2022 - 2027 : البرمجة الثلاثية 2022 - 2024

نسبة التمويل	التمويل 2024 - 2022	2024	2023	2022	التمويل 2027 - 2022	التكلفة مليون درهم	عدد المشاريع	الاهداف الاستراتيجية
26%	21,94	مساهمة الجماعة	21,22	0,72	0	84,2	مساهمة الجماعة	الهدف الإستراتيجي 1 : تقوية الحكامة الرقمية وتعزيز القدرات المؤسساتية والتنظيمية للجماعة.
100%	5,25	مساهمة الشركاء	0	5,25	0	5,25	مساهمة الشركاء	
30,4%	27,19	المجموع	21,22	5,97	0	89,45	المجموع	
43,1%	88,8	مساهمة الجماعة	56,7	31,5	0,6	205,9	مساهمة الجماعة	الهدف الإستراتيجي 2 : تأهيل وتقوية البنيات التحتية والخدمات الاجتماعية والثقافية والرياضية.
57,1%	417,04	مساهمة الشركاء	222,72	189,02	5,3	729,44	مساهمة الشركاء	
54%	505,84	المجموع	279,42	220,52	5,9	935,34	المجموع	
32%	28,05	مساهمة الجماعة	16,05	8,65	3,35	87,65	مساهمة الجماعة	الهدف الإستراتيجي 3 : تعزيز النظافة وتحويل وجدة إلى مدينة خضراء، مستدامة وفاعلة في التقليل من آثار التغيرات المناخية
75,6%	118,05	مساهمة الشركاء	52,8	40,25	25	156,15	مساهمة الشركاء	
56%	146,1	المجموع	68,85	48,9	28,35	243,8	المجموع	
100%	55,4	مساهمة الجماعة	49,2	6,2	0	55,4	مساهمة الجماعة	الهدف الإستراتيجي 4: تنمية المؤهلات الاقتصادية والتجارية والسياحية وإنعاش الإستثمار.
100%	141,2	مساهمة الشركاء	105	36,2	0	141,2	مساهمة الشركاء	
100%	196,6	المجموع	154,2	42,4	0	196,6	المجموع	
40%	0,14	مساهمة الجماعة	0,07	0,07	0	0,35	مساهمة الجماعة	الهدف الإستراتيجي 5 : تفعيل وتوسيع التعاون والشراكات وتعزيز التواصل وتقوية القدرات في مجال الهجرة.
86,7%	3,34	مساهمة الشركاء	1,67	1,67	0	3,85	مساهمة الشركاء	
82,8%	3,48	المجموع	1,74	1,74	0	4,2	المجموع	
44,8%	194,33	مساهمة الجماعة	143,24	47,14	3,95	433,5	مساهمة الجماعة	مجموع مشروع برنامج عمل الجماعة
66,1%	684,88	مساهمة الشركاء	382,19	272,39	30,3	1035,89	مساهمة الشركاء	
59,8%	879,21	المجموع	525,43	319,53	34,25	1469,39	المجموع	

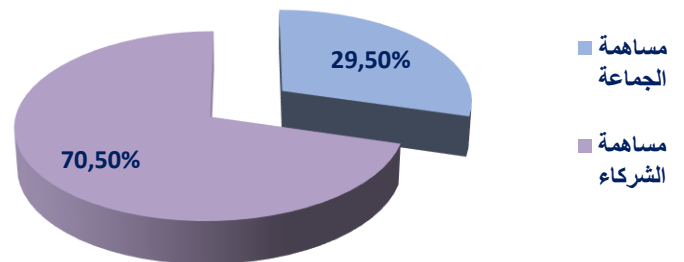
مشروع برنامج عمل جماعة وجدة 2022 - 2027 : البرمجة الثلاثية 2022 - 2024



ميزانية البرمجة الثلاثية 2022 - 2024



ميزانية مشروع برنامج عمل جماعة وجدة 2022 - 2027





جماعة وجدة

